

Kulturotwórcza rola żubra

Danuta Sztynch

Wydział Nauk o Zwierzętach, SGGW w Warszawie

Culture-forming role of the European bison

Abstract: The aim of the paper was to demonstrate a profound connection of European bison with culture and even, in a sense, with history. Presented is the incidence of representations of the European bison in various fields of art, in literature and music in chronological order, from ancient times until today. It shows that the motif of a bison constantly appears in texts of culture, as this animal from immemorial times fascinated humans with its power, majesty, beauty and wildness. Shrouded in mystery, the bison has been inspiring cultural activity and exciting imagination which became materialised in sculpture, painting, woodcut, photography, drawings, literature and music. Those works enrich our culture and prove how often artists showed fascination with the bison. The European bison is still present in common imagination of Poles and its image accompanies us in everyday life in a form of company logos, an alcohol brand, gifts, souvenirs, and is even present in mass media such as TV commercials. Its contemporary representations refer to the symbolism of a bison, shaped by history, tradition and beliefs. Bison is intrinsically linked to the culture and history of Poland, of which it became the pride and symbolic animal.

Wstęp

Żubr jest zwierzęciem, którego historia idealnie obrazuje zmieniające się na przestrzeni wieków podejście człowieka do przyrody, ale żubr może także inspirować działalność kulturową, oddziałując na wyobraźnię, która utrwała się w formie rzeźbiarskiej, malarskiej, literackiej czy muzycznej. Otoczony wielką tajemnicą od niepamiętnych czasów fascynował człowieka swoją potęgą, majestatycznością i dzikością skrywaną pod pozornym spokojem. Już na pieczęciach i płaskorzeźbach babilońsko-asyryjskich i sumeryjskich występuje jako symbol władzy Enilila, jednego z naczelných bóstw w starożytnym Bliskim Wschodzie, boga ziemi i atmosfery (Trissider 2001).

Celem pracy jest prześledzenie występowania przedstawień żubra w różnych dziedzinach sztuki, literaturze pięknej i muzyce na przestrzeni wieków. Omówione teksty kultury mają udowodnić, jak często żubr był źródłem inspiracji artystycznych.

Sztuki przedstawiające

Rzeźba

Ryt, płaskorzeźba i rzeźba są obok malarstwa najstarszą formą uzewnętrzniania potrzeby piękna przez człowieka. Prymitywne ryty naskalne (ryc. 1)

pochodzące z okresu kultury magdaleńskiej (25 tys. do 10 tys. lat p.n.e.), wśród których żubr zajmował poczesne miejsce, wykazują już rytm i harmonię form (Francewa 1955). Rysunki symbolizujące żubra były tworzone dla wyrażenia określonych znaczeń i interpretowane według owych znaczeń. Miały też w sposób magiczny sprzyjać udanym łowom.



Rycina 1. Ryty naskalne zwierząt z okresu kultury magdaleńskiej. Jaskinia Altamira w Hiszpanii (rys. P. Ziomecka)

Obok rytów naskalnych, za najstarsze dzieła sztuk plastycznych uważa się również miniaturowe rzeźby. Najwcześniej (prawdopodobnie około 15 tysięcy lat temu) odnaleziona rzeźba przedstawiająca żubry znajduje się w jaskini Tuc d'Audoubert (ryc. 2). Do jej wykonania użyto gliny. Mierzy około 60 cm długości, 30 cm wysokości i 10 cm grubości. Muzeum Przyrodniczo-Leśne Białowieskiego Parku Narodowego od 1937 roku posiada jedną z pięciu światowych kopii tej rzeźby i prezentuje ją w muzealnym holu.



Rycina 2. Rzeźba Żubry z jaskini Tuc d'Audoubert (www.zubry.com)

Z czasem – wraz z kurczeniem się zasięgu występowania żubra – artyści coraz rzadziej sięgali po temat króla puszczy. Poniżej ograniczono się do wymienienia niewielu przykładów rzeźb wyraźnie inspirowanych wizerunkiem żubra.

Jednym z największych niemieckich rzeźbiarzy animalistów był August Gaul (1869 – 1921). Jego prace są bardzo statyczne w formie, czego przykładem może być *Leżący żubr* oraz *Stojący żubr* (ryc. 3). Te wykonane z brązu dzieła cechuje starannie opracowana forma i bogata faktura.



Rycina 3. *Leżący żubr* oraz *Stojący żubr*, August Gaul (fot. K. Nowakowska 2007)

Do tematyki zwierzęcej często powracała Magdalena Gross Zielińska (1891 – 1948). Jej rzeźby *Żubr* oraz *Bąk* zostały uhonorowane złotym medalem na Światowej Wystawie Sztuki i Techniki w Paryżu w 1937 roku. W czasie II wojny światowej zniszczeniu uległy prawie wszystkie prace Stanisława Komaszewskiego (1906–1945), w tym rzeźba *Żubr*. Zachował się natomiast *Dzik*, mieszczący się na dziedzińcu Muzeum Narodowego w Warszawie.

Ze współczesnej rzeźby w drewnie na uwagę zasługują prace Grzegorza Pecucha (ur. 1923), charakteryzujące się bardzo prostymi formami, w tym rzeźba *Żubr*. Również sugestywne są rzeźby Anny Dębskiej (ur. 1929), często nawiązujące do świata zwierząt, zwłaszcza koni. W dorobku artystki znalazły się też rzeźby *Żubr* i *Żubrzyk*. Dębska w 1971 roku na światowej Wystawie Łowieckiej w Budapeszcie otrzymała główną nagrodę Ministra Oświaty i Kultury Węgier (Wiśniewski i Kielczewski 2004).

Rzeźbami lub płaskorzeźbami wykonanymi z metali szlachetnych lub półszlachetnych bywały niekiedy przyozdabiane zarówno akcesoria, jak i trofea myśliwskie. Przykładem może być srebrem zdobiony róg żubra (ryc. 4) z następującym napisem: *Róg rocznego żubra ur. 1.VI. 1924 r. w Poznaniu*.



Rycina 4. Oprawiony w srebro róg żubra (rys. P. Ziomecka)

Na szczęście także współcześni rzeźbiarze o międzynarodowej sławie nie stracili zainteresowania żubrem. Sally Matthews – artystka, która wykorzystuje w pracy wyłącznie naturalne materiały (ziemię, gałęzie, mech, trawy, skóry zwierzęce) w 2004 roku stworzyła w Parku Pałacowym w Białowieży dwie rzeźby żubrów (Samojlik 2005). Dziś są one ozdobą placu przy Ośrodku Edukacji Białowieskiego Parku Narodowego (ryc. 5).



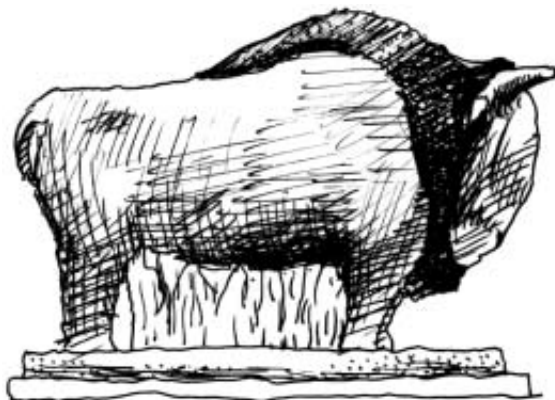
Rycina 5. Żubr, Sally Matthews (fot. K. Nowakowska)

Tak zwane rękodzieło regionalne tworzy Przemysław Szuma. Ten mieszkający w Białowieży rzeźbiarz pracuje w drewnie lipowym, gdyż jak sam twierdzi jest to najlepszy materiał do tego typu dzieł. Najczęściej tworzy żubry i dziki (ryc. 6) (www.zubryzdrewna.yoyo.pl).



Rycina 6. Drewniana rzeźba żubra Przemysława Szumy (rys. P. Ziomecka)

Nietypową rzeźbę żubra (ryc. 7) wystawiono w 2006 roku podczas licytacji na rzecz dzieci z chorobami nowotworowymi w Białymstoku. Wykonał ją, z 800 tabliczek gorzkiej czekolady firmy Wedel, mistrz świata i słynny stylistą czekolady, Janusz Profus (www.blogbialystok.pl).



Rycina 7. Czekoladowa rzeźba żubra Janusza Profosa (rys. P. Ziomecka)

Szczególną formą wyrazu artystycznego jest rzeźba plenerowa. Zdołała ona atria, place i miejsca zgromadzeń, a w epokach późniejszych parki pałacowe. Z biegiem lat stała się także popularna w parkach, na ulicach miast i na osiedlach.

Dobrze znana jest żeliwna rzeźba żubra znajdująca się w parku w Spale (ryc. 8). Pomnik ten, na życzenie prezydenta Mościckiego, został przeniesiony w czasie I wojny światowej z Hajnówki. W Hajnówce zaś, w 2001 roku odsłonięto nowy pomnik żubra, autorstwa znanego współczesnego polskiego rzeźbiarza Jana Siuta (ur. 1955). Ten odlany z brązu żubr różni się od poprzednika bardziej dynamiczną pozą (www.jaroslaw.pl). Jest on jakby wspomnieniem historycznych czasów, gdy w okolicznych lasach odbywały się polowania, na które zjeżdżały się ważne osobistości ówczesnej Europy.



Rycina 8. Pomnik żubra w Spale (rys. P. Ziomecka)

Pod koniec lat siedemdziesiątych Urząd Miasta w Pszczynie zlecił Joachimowi Krakowczykowi wykonanie kamiennego pomnika przedstawiającego gigantyczną głowę żubra, zwróconą na trzy strony świata. Dzięki takiemu nawiązaniu do postaci Światowida jest on dobrze widoczny z każdego miejsca oraz idealnie komponuje się z trójkątnym placem, na którym stoi (ryc. 9) (www.zubry.com).



Rycina 9. Pomnik żubra w Pszczynie (fot. K. Nowakowska)

Świetnie komponuje się z otaczającą przyrodą pomnik żubra znajdujący się w ogrodzie botanicznym w Niemczech, w mieście Bremen (ryc. 10). Połączenie potęgi i siły symbolizowanej przez żubra z delikatnością i subtelnością pięknych kwiatów, w których otoczeniu się znajduje, daje niezwykle, zachwycający efekt. Pomnik jest wykonany z brązu i stanowi jeden z najważniejszych zabytków w mieście (Nowakowska 2007).



Rycina 10. Pomnik żubra w Bremen (rys. P. Ziomecka)

Po obu stronach wejścia do galerii sztuki w niemieckim mieście Kilonia znajdują się dwa identyczne pomniki żubra, autorstwa Augusta Gaula, który wykonał je z wapienia muszlowego (ryc. 11).



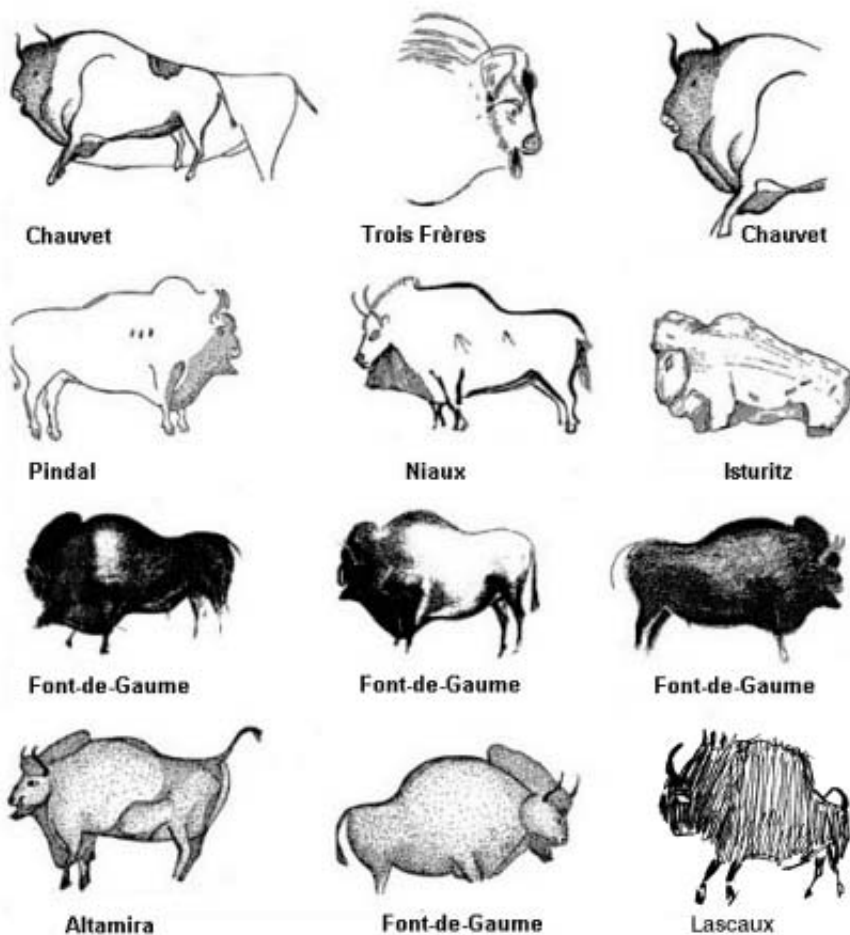
Rycina 11. Pomnik żubra w Kilonii (rys. P. Ziomecka)

Malarstwo

• Malarstwo naskalne

Najstarsze znane nam przykłady obrazów naściennych żubra (ryc. 12) sięgają kultury magdaleńskiej (25 tys. – 10 tys. lat p.n.e.). Ich zadziwiający realizm i ekspresja świadczą o kultowej fascynacji gatunkiem, łączącej się z rolą żubra jako łowieckiego obiektu pożądania. Znakomity paleolityczny malarz uchwycił ruch zwierząt, co świadczy o dojrzałości obserwacji i umiejętności jej przekazu plastycznego. Efekty malarskie uzyskiwano, wykorzystując kolor, rozproszenie kształtu, stosując roztarcia lub nakrapianie, wreszcie wyzyskując naturalne podłoże skały dla wydobycia z tła efektu plastyki lub iluzji (Estreicher 1990).

Nie wiadomo dokładnie, w jakim celu powstawały na ścianach malowidła zwierząt, ale przypuszcza się, że miały znaczenie magiczne. Wierzono, iż tworząc wizerunki zwierzęcia przejmuje się nad nim kontrolę i władzę; nie były przeznaczone do oglądania, a bardziej oddziaływania swą mocą (Raczyński 1978).



Rycina 12. Odwzorowania wizerunków żubra z różnych jaskiń, tworzone w epoce magdaleńskiej (rys. P. Ziomecka)

Najbardziej znanymi malowidłami żubrów są rysunki odkryte w 1879 roku w hiszpańskiej jaskini Altamira. Żubr pojawia się tam w 15 odstonach. Do tworzenia wizerunku zwierzęcia wykorzystano aż trzy kolory, co stanowiło rzadkość przy pracach pochodzących z tak wczesnego okresu. Kolejną innowacją było wkomponowanie kształtów w naturalną falistość masywu stanowiącego podłoże.

Żubry są najczęściej powtarzającym się gatunkiem w głębszych częściach jaskini Lascaux we Francji. Spadzisty korytarz, zwany *Narwą* jest opatrzony wizerunkiem dwóch odwróconych do siebie zadami żubrów. Jeden z nich jest ranny, z rozdartym bokiem. Przedstawione zwierzęta sprawiają wrażenie groźnych, z uniesionymi głowami i postawioną sierścią. Innym miejscem z nama-

lowanymi żubrami, jest część zwana *Studnią*, która, jak się przypuszcza, prawdopodobnie stanowiła miejsce jakiegoś nieznanego kultu (Nowakowska 2007).

Sylwetki jednobarwnych żubrów znajdują się też w jaskini Niaux, w sali zwanej *Czarnym Salonem*. Większość żubrów jest naznaczona śladami przypominającymi rany, inne są poranione grotami. Wiek malowideł określono na podstawie badań węgla i datuje się je na 14–12 tysięcy lat wstecz (www.archeofil.pl).

Do młodszego typu sztuki naskalnej (14–13 tys. lat temu), należą też malowidła z jaskini w Font-de-Gaume. Wizerunki żubra tam przedstawione nacechowane były coraz większym realizmem; różnorodność stosowanych technik uległa znacznemu rozszerzeniu.

W El Castillo – niewielkiej górze w Hiszpanii – znajdują się liczne jaskinie, zawierające dzieła sztuki naskalnej późnego paleolitu. Wykopaliska tam odkryte ujawniły klasyczne wizerunki żubrów i koni (18–14 tys. lat temu) oraz już bardziej skomplikowane technicznie, późniejsze malowidła przedstawiające żubry, konie, koziorożce i jelenie (14–11 tys. lat temu) (Nowakowska 2007).

• Puszcząński motyw żubra w malarstwie

Do najstarszych drzeworytów przedstawiających grubego zwierza w Polsce zalicza się wizerunki tura i żubra (ryc. 13) wykonane prawdopodobnie przez Augustina Hirschvogla (1503–1553). Siegmund von Herberstein cytuje je w dziele z 1556 roku *Rerum moscovitarum commentarii* (Nehring i Kehl 1896). Hirschvogel jest także autorem wielu portretów, pejzaży i scen myśliwskich.



Rycina 13. Żubr, Augustin Hirschvogel, drzeworyt (rys. P. Ziomecka)

Gdy w końcu XVIII stulecia ostatnią znaną ostoją żubra stała się Puszcza Białowieska, motyw żubra w malarstwie splótł się na długie lata z motywem puszczańskim.

Rodzajowe sceny leśne utrwał na swoich obrazach pejzażysta o międzynarodowej sławie, Walery Brochocki (1847–1923). Zamiłowanie do pejzaży widać też w jego rysunku z 1885 roku zatytułowanym *W Puszczy Białowieskiej* (ryc. 14). Przedstawia on stado żubrów pod wiekowym dębem, którego przesadna wielkość pogłębia wrażenie dzikości ukazanego otoczenia (Samojlik 2005).



Rycina 14. *W Puszczy Białowieskiej*, Walery Brochocki (Samojlik 2005)

Innym twórcą ukazującym żubra w jego naturalnym środowisku był Leon Wyczółkowski (1852–1936), zaliczany do najwybitniejszych malarzy polskich przełomu XIX i XX wieku. Pobyt w Puszczy Białowieskiej w 1921 roku wykorzystał Wyczółkowski bardzo pracowicie, o czym świadczą liczne motywy jego obrazów (Wiśniewski i Kiełczewski 2004). Przywiezione studia posłużyły artyście do wydania teki *Wrażenia z Białowieży*, zawierającej 10 litografii oraz kilka plansz. Pełną dynamizmu i majestatu akwarelę *Walczące żubry* przedstawiono na rycinie 15.



Rycina 15. *Walczące żubry*, Leon Wyczółkowski (Wiśniewski i Kiełczewski 2004)

Sceny rodzajowe, wśród których wymienić należy *Żubry*, tworzył portrecista Zygmunt Ajdukiewicz (1861 – 1917).

Pamiętką pobytu słynnego niemieckiego malarza Wilhelma Fridricha Kunerta (1865–1926) w Puszczy Białowieskiej w 1916 roku są co najmniej trzy dzieła. Dwa z nich to obrazy olejne, trzecie to szkic węglem przedstawiający stado żubrów (ryc. 16).



Rycina 16. Żubry na szkicu węglowym Wilhelma Kunerta (Nowakowska 2007)

Do tematyki myśliwskiej nawiązuje w swoich pracach Teresa Roszkowska (1904–1992), uprawiająca scenografię i malarstwo. Na obrazie *Polowanie* przedstawiła zimowe polowanie ze sforą psów w łowisku wyjątkowo bogatym w zwierzynę. W zasięgu oka myśliwych widać nie tylko niedźwiedzie, dziki, jelenia, lecz także żubra (Wiśniewski i Kiełczewski 2004).

Tematyka myśliwska inspirowała twórczo także artystów mniej znanych i nieprofesjonalnych. Aleksander Orłowski (1777–1832) jest autorem pięknego drzeworytu pod tytułem *Walka żubrów* (ryc. 17). Jego prace były niejednokrotnie promowane na łamach poczytnych w okresie międzywojennym czasopism, takich jak *Echa leśne* i *Łowiec Polski*.



Rycina 17. *Walka żubrów*, Aleksander Orłowski (Wiśniewski i Kietczewski 2004)

Antoni Kamiński (1861–1933) swoje wrażenia z podróży do Puszczy Białowieskiej zawarł w tece *Szkice z Puszczy Białowieskiej*. Żubry pojawiają się na dwóch rysunkach: *Spotkanie w drodze* oraz *Żubry* (ryc. 18).



Rycina 18. *Żubry*, Antoni Kamiński (Samojlik 2005)

Dopiero od kilkunastu lat maluje Tamara Tarasiewicz (ur. 1950), z wykształcenia magister pielęgniarstwa. Sporo miejsca w jej dorobku zajmuje krajobraz leśny, od kilku bowiem lat mieszka i tworzy w Białowieży.

Także Tadeusz Gazda (ur. 1952) odznacza się głębokim zamiłowaniem do przyrody i wrażliwością na jej piękno. Część swoich prac poświęcił postaciom żubrów, m.in. portret żubra *Pan Kniei* (ryc. 19), a także obrazy *Ich troje*, *Reks*, *Na sprawę* (www.kazina.pl).



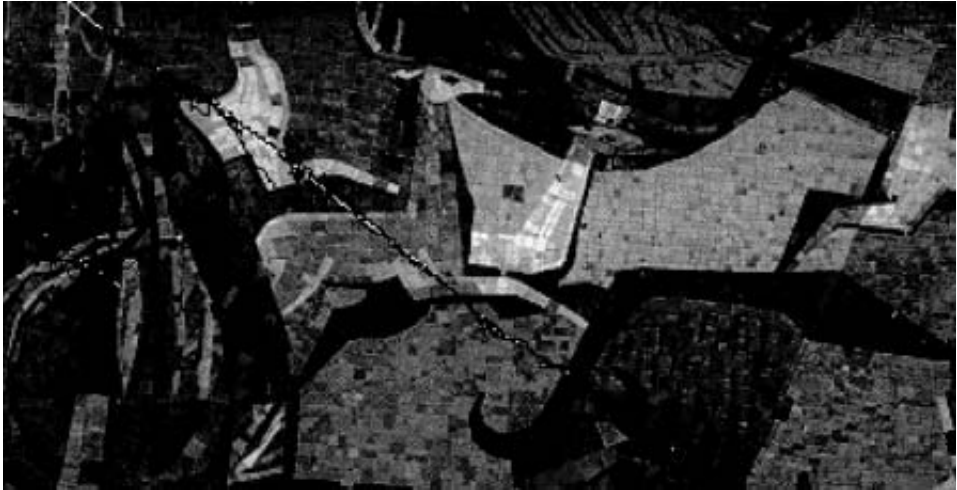
Rycina 19. *Pan Kniei*, Tadeusz Gazda (www.kazina.pl)

Wybitną postacią współczesnej sztuki polskiej jest Tomasz Barczyk (ur. 1975). Wśród jego prac odnaleźć można obraz wykonany techniką mieszaną, zatytułowany *Igraszki starego żubra* (ryc. 20).



Rycina 20. *Igraszki starego żubra*, Tomasz Barczyk (rys. P. Ziomecka)

Niezbyt często posadzki i ściany obiektów świeckich lub sakralnych w Polsce zdobią mozaiki z elementami zoomorficznymi. Jedną z nielicznych, z wizerunkiem żubra, znajduje się na zewnętrznej ścianie dawnego budynku Muzeum Przyrodniczego w Białowieży (ryc. 21).



Rycina 21. Mozaika z elementami zoomorficznymi (Wiśniewski i Kietczewski 2004)

Sztuka najnowsza

Fotografia

Fotografia artystyczna, a także przyrodnicza, choć jest sztuką bardzo młodą, ma w Polsce piękne tradycje i jest na świecie wysoko ceniona. Za prekursora fotografii przyrodniczej w dzisiejszym pojęciu uchodzi Jan Bułhak (1876–1950), który stworzył podstawy fotografii artystycznej i nadał jej rangę sztuki, przybliżając do obrazu malarskiego.

W pewnym sensie spadkobiercą ideowym Bułhaka stał się Włodzimierz Puchalski (1909–1979), który całe bogate życie poświęcił fotografii. Szczególnie upodobał sobie Puszczę Augustowską i Białowieską (ryc. 22). Artysta tak pisze o bezkrwawych łowach: *„Polowanie obiektywem na zwierzynę należy nie tylko do najwyższej klasy łowów, będących bezkrwawym zdobywaniem trofeów strzałem kamery fotograficznej, ale jest także, a może przede wszystkim, wyzwoleniem utajonego w człowieku ukochania natury i urzeczywistnieniem tęsknoty za życiem wśród kniei, bez owych komplikacji i uciążliwych konwenansów, jakie dają zbiorowiska ludzi w miastach”* (Puchalski 1966).



Rycina 22. Cztery fotografie Włodzimierza Puchalskiego z albumu *Mieszkańcy lasu* (Puchalski 1966)

Zafascynowany żubrem jest także autor pięknego albumu zatytułowanego *Żubr w Bieszczadach*, zawierającego 192 fotografie króla puszczy (ryc. 23) – Tadeusz Budziński. Wydawca we wstępie napisał: „Spotkanie z żubrem jest zawsze czymś wyjątkowym. A gdy jeszcze sylwetki tych majestatycznych zwierząt pojawiają się na tle malowniczego pejzażu – można mówić o zagłębianiu się w tajemnice przyrody” (www.i-ksiazka.pl).



Rycina 23. *Żubr w Bieszczadach*, Tadeusz Budziński (www.budzinski.info)

Nie sposób wymienić wszystkich fotografów i fotografików (A. Krasieński, A. Stachurski, Wołkow, Kosińscy, Kłosowscy, Strykowski, P. Fabiański, J. Walencik, M. Szymura), którzy fotografują żubry, zwierzęta otoczone aurą tajemniczości. Zainspirowani są nim zarówno amatorzy, jak i profesjonaliści.

Sztuki zdobnicze i twórczość tzw. masowa

Szkło artystyczne

Już w starożytności wytwarzano ceramiczne figurki zwierząt, które miały niekiedy znaczenie magiczne. Także sprzęt codziennego użytku przybierał postać zwierząt.

W ostatnim okresie bardzo modne (ponownie) stało się szkło artystyczne. W jego wzornictwie bardzo chętnie wykorzystuje się także motywy minimalistyczne. Z tego powodu coraz częściej w galeriach i salonach sprzedaży pojawia się wiele szklanych motywów zwierzęcych (ryc. 24).



Rycina 24. Ręcznie formowane szkło białoruskie (rys. P. Ziomecka)

Ilustracja książkowa

Wraz z doskonaleniem technik drukarskich na stronicach książek zaczęły się pojawiać ilustracje coraz lepsze pod względem edytorskim.

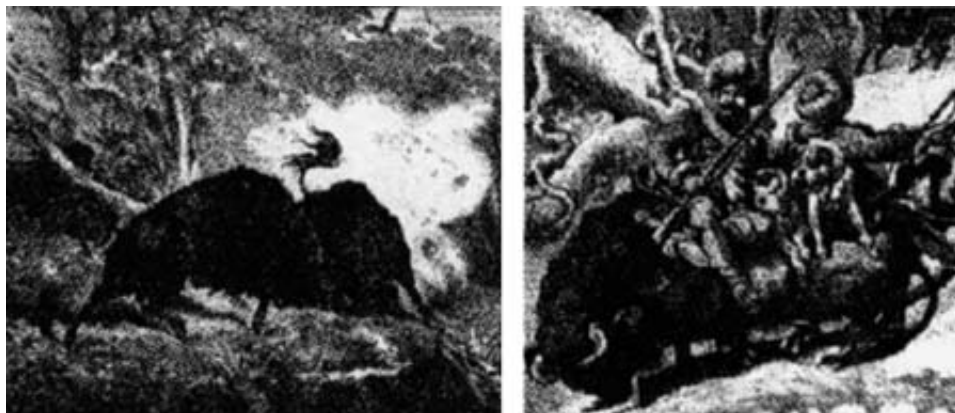
Na ogół dobrze znane są ilustracje Michała Elwiro Andriollego (1836 – 1893), którego pasjonowała tematyka leśna. Z wielkim zadowoleniem przystał Andriolli na wykonanie rysunków do *Pana Tadeusza* Adama Mickiewicza (ryc. 25). Natychmiast zarówno środowiska artystów, jak i krytyków podzieliły się w ich ocenie. Wcześniej Juliusz Kossak podjął się tego trudnego zadania, ale jego rysunki także nie zyskały aprobaty społecznej.



Rycina 25. Rysunek żubra z *Pana Tadeusza* Michała Elwiro Andriollego (www.wikipedia.pl)

Chyba każdy myśliwy zna urocze dzieło Wincentego Pola *Rok Myśliwca*, bogato i pięknie ilustrowane techniką drzeworytową według projektu Juliusza Kossaka (1824–1899). W dziele tym występuje cała seria rysunków Kossaka, między innymi rycina *Grudzień*, przedstawiająca wracających na saniach litewskich myśliwych ze swą wielką zdobyczą – wyprawioną skórą żubra (ryc. 26).

Tradycją stało się umieszczanie rysunków przedstawiających żubry w książkach opisujących Puszcze Białowieską. Wśród ilustracji Kossaka do *Tygodnika Ilustrowanego* znalazła się scena ukazująca postacie dwóch walczących żubrów na tle lasu (ryc. 26). Była to rycina do tekstu Wacława Przybylskiego *Puszcza Białowieska i żubry* z 1863 roku.



Rycina 26. *Walka żubrów* i fragment ryciny *Grudzień*, Juliusz Kossak (Pol 1870)

Ilustracji przedstawiających żubry nie mogło też zabraknąć w wydanym w 1861 roku opisie polowania cara Aleksandra II w Puszczy Białowieskiej. Ich autor, węgierski artysta Michaly von Zichy (1827–1906), specjalizował się w ilustrowaniu scen z polowań i uroczystości dworskich. Jego pobyt w Puszczy podczas carskiego polowania w 1860 roku, zaowocował pełnymi dynamiki akwarelami (ryc. 27).



Rycina 27. *Żubr*, Michaly von Zichy (Nowakowska 2007)

Swoistą skarbnicą ilustracji z motywem żubra jest wydana w 1903 roku monografia Puszczy Białowieskiej, Georgija Karcova (Samojlik 2005). Trzyście ilustracji do tej książki wykonał Nikolai S. Samokish (1860 – 1944), najwybitniejszy rosyjski malarz batalista, a także pierwszy malarz carskich polowań. Przykładowa rycina, ukazująca żubry przy paśniku (ryc. 28), dobrze oddaje styl artysty – dynamiczną kreskę, doskonale operowanie fakturą, dbałość o szczegóły.



Rycina 28. Żubry przy paśniku, Nikolai Samokish (Samojlik 2005)

Innym wybitnym ilustratorem rosyjskim przełomu XIX i XX wieku, którego Karcov zaprosił do współpracy, był Rudolf F. Frents (1831–1918). W książce o Puszczy Białowieskiej zreprodukował kilka jego rysunków, w tym wyobrażenie polowania na żubry w XV wieku (ryc. 29).



Rycina 29. Polowanie na żubry w XV wieku, Rudolf F. Frents (Samojlik 2005)

Loga, etykiety

W ostatnich czasach żubr symbolizujący potęgę, dominację, siłę, bardzo często pojawia się jako logo banków (ryc. 30), instytucji (ryc. 31) i organizacji (ryc. 32).

Uskrzydłony żubr (ryc. 33), symbolizujący poetyckie natchnienie, stanowi logo Ośrodka Kultury Leśnej w Gołuchowie i metaforycznie łączy jego kulturowo-leśny profil (Wiśniewski 2001).



Rycina 30. Logo Banku Pekao SA (rys. P. Ziomecka)



Rycina 31. Logo Białowieńskiego Parku Narodowego (rys. P. Ziomecka)



Rycina 32. Logo Ligi Ochrony Przyrody (rys. P. Ziomecka)



Rycina 33. Uskrzydłony żubr, logo Ośrodka Kultury Leśnej w Gołuchowie (rys. P. Ziomecka)

Słabość myśliwych i leśników do trunków wykorzystano na pięknie zaprojektowanych kolorowych etykietach alkoholi. Najpopularniejszymi markami korzystającymi z wizerunku żubra jest piwo marki *żubr* (ryc. 34) i wódka *żubrówka*.



Rycina 34. Etykieta piwa żubr (rys. P. Ziomecka)

Reklama

Niektóre środki przekazu, służące celom reklamowym, stanowią również formę sztuki użytkowej. Reklama, by zwrócić uwagę widza, musi być nie tylko aktualna i interesująca, lecz także zaskakująca lub wręcz prowokująca. Bohaterem kampanii reklamowej koncernu Kompania Piwowarska został, symbolizujący siły witalne, żubr. Z każdym kolejnym telewizyjnym spotem reklamowym *Żubr występuje w puszczy, Żubr występuje wszędzie, Żubr powstaje z jęczmieni, Żubr stawia się czasem* itd. widz coraz bardziej zbliżał się do sylwetki zwierzęcia i jego świata. Spoty te stały się kultowe wśród Polaków.

Znaczki pocztowe i datowniki okolicznościowe

Znaczki pocztowe mogą stanowić swoistego rodzaju dzieła sztuki użytkowej, gdyż często są projektowane przez renomowanych artystów: projektantów i rysowników.

Jeszcze w okresie międzywojennym rzadko pojawiały się na nich motywy roślinne i zwierzęce. Kobyłański (1934) ubolewał, że w 1933 roku nie doszła do skutku propozycja wypuszczenia polskich znaczków pocztowych z rysunkami Białowieskiego Parku Narodowego, z żubrem na jego tle. Wyżej wspomniany autor wołał następująco o sprawiedliwość dla żubra: *„Tak się dziś złożyło, że Pan Prezydent Rzeczypospolitej i najwyżsi dostojnicy w państwie są, jako rycerze z pod sztandarów św. Huberta, również miłośnikami martwej i żywej przyrody. Ma więc obecnie przyroda i łowiectwo polskie, najmożliwszych protektorów. Świadomość tego każe nam ufać i wierzyć, że Polska będzie pierwszym krajem w Europie, która wyda znaczek z wizerunkiem zwierzęcia łownego, jakim był przez wieki i jakim będzie – daj Boże! – w niedalekiej przyszłości, potentat puszczy naszych – żubr”* (Wiśniewski i Kiełczewski 2004). Apel Kobyłańskiego zrealizowała Poczta Polska dopiero w 1954 roku, w którym wydano, według projektu Czesława Borowczyka i innych serię ciętych i ząbkowanych znaczków *Zwierzęta*, wśród których znajdował się także żubr (ryc. 35). Natomiast stado żubrów według projektu Karola Śliwki (ur. 1932) przedstawiono na tzw. *współdruku*, utworzonym w tym przypadku z pięciu znaczków wyemitowanych przez Poczta Polską w 1981 roku. Zyskały one duże uznanie i weszły do powszechnego obiegu, gdyż każdy ze znaczków mógł być wykorzystany oddzielnie (Wiśniewski i Kiełczewski 2004).



Rycina 35. Żubr; z serii zwierzęta chronione (rys. P. Ziomecka)

Podczas wyjątkowych okazji znaczki są kasowane specjalnymi ozdobnymi datownikami, na których możemy się niekiedy doszukać także wizerunku żubra.

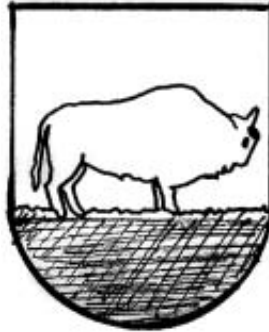
Sztuka heraldyczna

Żubr jako element heraldyczny oznacza mądrość, godność, dostojęństwo, piękno. Najdawniejszy przykład występowania tego szlachetnego zwierzęcia w rodowej symbolice herbowej stanowią dwa starożytne herby polskie – herb Wieniawa (ryc. 36) i herb Pomian – mające w godle herbowym, na tarczy, głowę żubra (Makowski 2005).



Rycina 36. Herb *Wieniawa* (rys. P. Ziomecka)

Wizerunek żubra nie tylko trafił do herbów szlacheckich, ale również jest do dzisiaj reprezentowany w polskiej heraldyce terytorialnej; dość często na wschodnich terenach Polski – w herbie Bielska Podlaskiego (ryc. 37), Sokółki, Tykocina, Zambrowa (ryc. 38), Drohiczyna, Knyszyna, Żywca, Moniek, Sejn (ryc. 39). Jego postać świadczy o dawnym puszczańskim charakterze miast (Adamczyk 2002).



Rycina 37. Herb Bielska Podlaskiego (rys. P. Ziomecka)



Rycina 38. Herb Zambrowa (rys. P. Ziomecka)



Rycina 39. Herb Sejn (rys. P. Ziomecka)

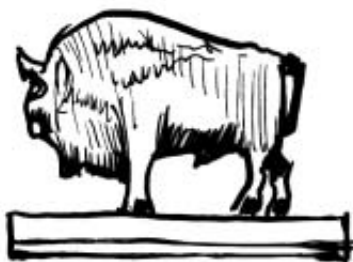
Odznaczenia i bilety płatnicze

Siły zbrojne uczestniczące w II wojnie światowej miały swoje oznaki rozpoznawcze w postaci naszywek, między innymi z rodzimymi zwierzętami. Na beretach metalowe oznaki w postaci żubra nosili żołnierze 5. Wileńskiej Brygady Piechoty, wchodzącej w skład II Korpusu Polskiego (Wiśniewski i Kiełczewski 2004).

Także na biletach płatniczych, od najdawniejszych czasów, pojawiały się akcenty zoomorficzne. Na wydanych przez Narodowy Bank Białorusi i Litwy znajdują się rysunki ssaków leśnych, w tym żubra.

Upominki i pamiątki

Dynamicznie rozwijający się przemysł upominkowo-pamiątkarski dostarcza odbiorcy – zgodnie z jego oczekiwaniem – artykuły o większych lub mniejszych walorach artystycznych. W ostatnich latach niezliczone pamiątki (figurki, maskotki, wisioriki, breloczki, świece) przybierają formę żubra (ryc. 40).



Rycina 40. Powielana twórczość XX w. – drewniany żubr (rys. P. Ziomecka)

Muzyka

Niegdyś bardzo powszechne były tak zwane pieśni myśliwskie. Ich popularność sprawiała, że powstawały coraz to nowe utwory, które mogły być zaklasyfikowane do tej kategorii. Ponieważ żubr stanowił nieodłączny element kniei i bezpośrednio kojarzył się z dobrym polowaniem, postać jego nie była rzadkością w tych lirykach. Kwintesencją stylu jest utwór Adama Mickiewicza, pod tytułem *Pieśń myśliwska*. Poetę zainspirowała opera Wagnera *Wolny strzelec*, po której obejrzeniu, napisał własne słowa do *Chóru strzelców* z III aktu. Pieśń wydano w 1829 roku. Przytoczony fragment zawiera motyw żubra:

*„Kto żubra wywiedzie z ostępu za rogi,
Kto kudły niedźwiedzie podestął pod nogi?
Hej, lasy i nizwy, ozwijcie się w chór!
Zatrąbił myśliwy, Król lasów i gór”*

(Nowicka 2002/2003).

Literatura polska

Poeci, prozaicy czy dramaturdzy w swojej twórczości nieraz szukali natchnienia w nieprzebranym Skarbcu Przyrody, która szczególnie oddziałuje na wyobraźnię, wycisza niepokoje i ułatwia koncentrację.

Najważniejszym zabytkiem literatury związanej z żubrem jest *Pieśń o żubrze, jego dzikości i polowaniu na niego* Mikołaja Hussowskiego (1480–1533), znakomitego poety polsko-łacińskiego. Treścią poematu, dedykowanego królowej Bonie, jest wierny, choć poetycki opis żubra, a także obraz puszczy polskich i polowania na grubego zwierza. Charakterystyka żubra, doskonale ukazująca wizerunek zwierzęcia jest obszerna i oparta na własnych spostrzeżeniach autora, dzięki czemu utwór nabiera cech epickiej opowieści. Jest oczywiste, że w wielu miejscach odbiega on od ściśle naukowej wiedzy o tym zwierzęciu (Kobryńczuk 2000), co należy przypisać chęci ubarwienia całości dla wywarcia większego wrażenia na czytelniku. Przytoczony niżej fragment przetłumaczył Jan Kasprówicz, który wysoko ocenił dzieło, zestawiając je z fragmentami Pana Tadeusza (Okolów 2005).

*„Najdzikszty stwór ten w puszczech litewskich się rodzi
A cielskiem tak ogromnym odznaczać się zwykł,
Że kiedy łeb, konając, zwyciężon pochyli,
Trzech chłopów może wpośród rogów jego sięść.
Lecz kark jego olbrzymi zbyt małym się wyda,
Jeślibyś inne członki z nim porównać chciał.
Brodzisko sterczy w strasznych zwieszając się kudłach,
Płomienne ślepia sięją przeraźliwy gniew,
Potworne włosie grzywy sphywa po łopatkach
Kolana kryjąc sobą, przód i całą pierś.
Lecz jeśli wielkie sprawy mam łączyć z drobnymi,
Jeśli się myśliwskich wolno czepiać słów,
Na kozła rogatego wygląda z postaci,
Choć z wszystkich widać członków, iż z rodu byk.
A barwy jest ciemnawej: z żółtej oraz czarnej
Tak zlała się, że wyszła stąd pośrednia z barw.”*

Po raz pierwszy polowanie na żubra opisał (po łacinie) niemiecki twórca świeckiej poezji nowożytnej, Conrad Celtis (Konrad Pickel 1459 – 1508), który w latach 1488 – 1490 przebywał w Krakowie jako profesor Uniwersytetu Jagiellońskiego. Przemierzył on wiele krajów europejskich, a jego poematy zyskały uznanie cesarza Fryderyka III, który uwieńczył go laurem poetyckim (Ziembicki 1934).

Pochwałę myślistwa głosił też Wacław Potocki (1621–1696). Żubr występuje w utworze *Równi łacno się zgodzą*:

*„Żubra chce łamać z jarzma wyprzężonym bykiem,
Kto radzi na Kozaków kmieci wywieść szykiem.
O wolności się Kozacy z pany swymi biją:
Nuż się też zapowietrzą kmiecie fantazyją,
W cięższej stokroć niewolej zostając niżli ci”*

(Krzemień 1990).

W opisy puszczy pełnych zwierza bogate są strofy *Pana Tadeusza* Adama Mickiewicza (1798–1855), np. we fragmencie dotyczącym wojny:

*„Teraz widzi na niebie dziwna tuna pała,
W puszczy łoskot, to kula od jakiegoś działa,
Zbłądziwszy z pola bitwy, dróg w lesie szukała,
Rwąc pnie, siekąc gałęzie. Żubr, brodacz sędziwy,
Zadrzał we mchu, najeżył długie włosy grzywy,
Wstaje na wpół, na przednich nogach się opiera
I potrząsając brodą, zdziwiony spoziera
Na błyskające nagle między łomem zgliszcze,
Pękł z hukiem jakby piorun; żubr pierwszy raz w życiu
Zląkł się i uciekł w głębszym schować się ukryciu”*

(Mickiewicz 1834)

Innym przykładem obecności żubra w *Panu Tadeuszu* może być *Koncert Wojskiego na myśliwskim rogu*:

*„Zadął znowu; myśliłbyś, że róg kształty zmieniał
I że w ustach Wojskiego to grubiał, to cieniał,
Udając głosy zwierząt: to raz w wilczą szyję
Przeciągając się, długo, przeraźliwie wyje;
Znowu jakby w niedźwiedzie rozwarłszy się gardło,
Ryknął; potem beczenie żubra wiatr rozdarło”*

(Mickiewicz 1834).

Wincenty Pol (1807–1872) w swoim najbardziej znanym utworze *Pieśń o ziemi naszej*, poetyckim obrazie wędrówek po kraju, tak opisuje krainę puszczy i żubrów:

*„Tam na północ! Hen daleko! Szumią puszcze ponad rzeką,
Tam świat inny, lud odmienny. Kraj zapadły, równy, senny,
Często mszysty i piaszczysty; Puszcze czarne, zboża marne,
Niebo blade, trawy rzadsze, Rojsty grząskie, groble wąskie,
Ryby, grzyby i wędliny Lny dorodne, huk zwierzyny,
I kęs chleba w czoła pocie. A na pański stół łakocie:
Lipce stare, łosie chrapy i niedźwiedzie łapy.
Puszczy i żubrów to kraina, A dziedzictwo Giedymina!”*

(Krzemień 1990).

Kornel Makuszyński (1884–1953) znany autor licznych książeczek dla dzieci i młodzieży, w wierszu *Pieśń o Ojczyźnie* w szczegółowy sposób nawiązuje do podań ludowych o puszczech:

*„Las drży, gdy stąpa bóg, największy z bogów
A wichry przed nim, jak psów gończych sfora,
Co śpieszy zwierza wyruszyć z barłogów,
Bo o północy jest obławy pora
Tysiąc zawyło w mroźnej gęstwie rogów,
A z bagien widmo wstaje wnet potwora:
Krwawy łeb żubrzy krótka dźwiga szyja,
Podniósł dłoń Perkun, gromem go zabija.
Potem mu płata pierś i bierze w dłonie
Żubrowe serce, pełne wielkiej mocy,
Krew pije ciepłą stary bóg w koronie
I w gąszcz zapada, podobny do nocy”*

(Ejsmond 1928).

Zofia Kossak-Szczucka-Szatowska (1890–1968) pisała przede wszystkim powieści historyczne, w których możemy znaleźć przepiękne opisy przyrody. Fragment powieści *Krzyżowcy* stanowi próbkę pięknego i bogatego stylu, jakim opisuje las, poświęcając fragment żubrowi:

„Drąc się przez chaszcze, wspinając na wzgórza wonne macierzanką, pozłoczone rozchodnikiem, kryjąc się po pas, po uszy końskie w paprociach, brodząc przez miałkie, rozlane szeroko jeziorka, w których rosły krzewy i drzewa – płoszyli fukające stada dzików i brodate byki żubrze, pasące się pojedynczo na polanach.”

(Kossak-Szczucka-Szatowska 1986).

Znane są powieści, wspomnienia, szkice literackie i reportaże, na przykład *Na tropach Smętka*, Melchiora Wańkowicza (1892–1974). Z książki tej pochodzi przytoczony fragment:

„Czteryście żubrów wówczas padło na tym bezwstydnym jajle, przez dwóch Niemców wyczynionym w Puszczy Malborskiej. Od tego czasu nie ma w niej żubrów.”

(Wańkowicz 1989).

Stanisław Grochowiak (1934–1976) pisał poezje, dramaty i opowiadania. Poniżej przedstawiono fragment jednego z jego wierszy:

*„Czy nie chciałbyś, żeby nas obsiadły w koło
I spojrzwały z ukochaniem:
Bocian, żuraw, trznadel, gołąb,
Borsuk, żubr i złoty daniel?”*

(Grochowiak 1972).

Żubr pojawił się także w prozie takiej pisarskiej znakomitości jak Henryk Sienkiewicz (1846–1916). Ten zamiłowany myśliwy, którego opisy przyrody są fascynujące, tak przedstawia polowanie na króla puszczy w powieści *Krzyżacy*:

„Tymczasem rogi i granie psów ozwało się jeszcze bliżej, aż nagle po prawej stronie boru rozległ się ciężki tupot, trzask łamanych krzów i gałęzi – na drogę wypadł z gęstwiny, jak piorun, stary, brodaty żubr z olbrzymią, nisko pochyloną głową, z krwawymi oczyma i wywalonym ozorem, zziąjany, straszny. Trafivszy na wyrwę przydrożną, przesadził ją jednym skokiem, upadł z rozpędu na przednie nogi, ale podniósł się i już, już miał skryć się w gęstwinie po drugiej stronie drogi, gdy nagle zakręcił, ryknął okropnie i runął jak rażony gromem na ziemię. Zbyszko wychylił się zza drzewa, napiął swoją kuszę i zbliżył się gotów do strzału ku leżącemu bykowi, którego zadnie nogi kopały jeszcze ziemię.”

(Sienkiewicz 1988).

W okresie Młodej Polski tworzył Tadeusz Miciński (1873–1918). Z jego utworów biło zamiłowanie do ojczyzny, co widać w utworze *Król w Osiaku*, gdzie żubr jest ukazany jako symbol piękna polskiej przyrody:

*„Polszcza...kochałem ja się w twych rumieńcach,
Którymi zorza wschodziła zza boru –
I w twoich złotych warkoczach, i w żeńcach,
I w łyskawicach letniego wieczoru,
I w ryku żubrów idących na spoj...
Od szloch pęknie pierś...Boh mój!”*

(Miciński 1980).

Motyw dawnych królewskich polowań na żubry pojawia się u poety, prozaika i bajkopisarza Juliana Ejsmonda (1892–1930) w opowiadaniu *W puszczy*:

„Dzieje ich pisane były w starych kronikach głoskami królewskich łowców, czerwonymi od posoki zwierza i od krwi śmiałych myśliwców...Gdziekolwiek spojrzymy w zamierzchłą przeszłość, dążąc tropami minionych stuleci, zawsze i wszędzie w mroku puszczy pierwotnej spotkamy mocarzy boru – żubry odyńce. Jak żywioł pełne nieokiełznanej, druzgocącej potęgi, przed którą drżało wszystko: las, zwierz, a nawet nieustraszony łowca...Królom tylko wolno było na nie polować. Tylko królom, którzy byli najdostojniejsi wśród ludzi, tak jak one były najdostojniejsze wśród dzikiego zwierza. A wówczas wrzała walka dwóch potęg: ludzkiej i zwierzęcej, walka na śmierć i życie. I zmagaly się tak dwie moce w puszczy dzikiej i groźnej, aż nie stało na ziemi naszej – królów. Żubry przetrwały.”

(Ejsmond 1928).

Igor Newerly (1903–1987) często łączył romantyczne postawy swoich bohaterów z surowością codziennego życia i natury. W swojej autobiograficznej opowieści *Zostało z uczyty bogów* wspominał wielokrotnie o żubrach:

„Obecnością ich oddychał zwierzyńiec, pałac, chaty, mówiono o nich, przejmowano się nimi, gniewano, gdy dajmy na to Jednorogi wychodził na szosę w dzień targowy i stał sobie godzinami zatrzymując wszystkie wozy do Białowieży albo gdy Lucyfer rozwydrzył się nie do wytrzymania zabijając trzeciego z kolei człowieka, istny ludobójca, słusznie go starszy pan, to znaczy dziadek zastrzelił” i „Żubry budziły strach, podziw, zaciekawienie, czasem współczucie, niepodobna przecież nie litować się nad wiekowym bykiem, jak długo i ciężko umiera, przewraca się z boku na bok pod dębem i co westchnie, to się puszcza odezwie bliźniaczym, głuchym pojękiem. Albo taka niepłodna żubrzyca, co nie mogąc się doczekać własnego małego uprowadza, biedną, jatówcezkę z babcinego stada.”

(Newerly 1962).

Także w wierszach myśliwskich żubr wzruszał autorów swoim pięknem, majestatycznym spokojem i historycznym znaczeniem istnienia. Krzysztof J. Szpetkowski, współcześnie żyjący poeta, w tomiku pod tytułem *Obrazki łowieckie* umieścił wiersz zatytułowany *Żubr*:

„Jakże smutnym spojrzeniem ogrania
puszczy ostępy, gdzie niegdyś
uroczyśk przestrzenie przemierzał na wolności
tylko królów godny – sam będąc królem...
Dziś ostały dla chwały pośród resztek kniei
niczym pomnik i symbol Przyrody
potomnych niosąc pośród wrzawy świata
przesłanie otchłani wieków”

(Szpetkowski 2006).

Żubry pojawiały się także w literaturze dziecięcej. Jan Brzechwa (1898–1966) pisał popularne liryczno-groteskowe utwory dla dzieci, w tym krótkie wierszyki o zwierzętach. Także o żubrze:

„Pozwólcie przedstawić sobie: pan żubr we własnej osobie.
No, pokaż się żubrze. Zróbże minę uprzejmą, żubrze”

(Brzechwa 1953).

W cyklu bajek Jana Jerzego Karpińskiego (1896–1965) pod tytułem *W prastarej puszczy* głównym bohaterem aż sześciu z nich jest właśnie żubr. Autor poprzez swoje bajki przybliżył młodemu czytelnikowi mieszkańców Puszczy Białowieskiej, m.in. jej króla – żubra. Poniżej przedstawiono fragment bajki pod tytułem *Uparciuch*:

„Gdyśmy dochodzili do wywrotu, zza ściany jego płaskiego systemu korzeniowego ukazała się nagle brodata głowa z pięknymi półksiężycami rogów, rozdętymi nozdrzami i groźnie luskającymi ślepiami. Struchleliśmy z przerażenia. Cofnąć się było za późno. Strażnik rzucił drązek i skoczył ku najbliższemu świerkowi. Ja stałem oszołomiony, gdyż w tej samej chwili ujrzałem leżącego na ziemi, tuż pod nachyloną głową matki, małego, kosmatego

źubrzyka. Żubrzyca wydała z siebie gardłowy chrap przypominający raczej krótkie rzenie i skoczyła błyskawicznie w ślad za uciekającym. Ujrzałem jeszcze, jak podobny do dużego pluszowego niedźwiadka źubrzyk uniósł się na zadzie i klęcząc na cienkich przednich nóżkach, próbował wstać z ziemi, po czym uskoczyłem w tył i pobiegłem z powrotem”

(Karpiński 1955).

Przysłowia, porzekadła

Żubr – potężne zwierzę budzące respekt, pożądany obiekt łowów książąt i królów, wszedł do naszego języka potocznego i obecny jest także w przysłowiaach. Większość przysłów zawierających w swej treści żubra, ma genezę z XVI wieku.

Emanująca siła i energia króla puszczy niejednokrotnie potrafiła do tego stopnia porazić myśliwych, że nie patrząc na wcześniej ustaloną strategię, łamali szyki, a kulminacyjny moment polowania przypominał bezładną strzelaninę. Sytuacje takie zobrazowane są w powiedzeniach: *Zmierzają by na żubry, By w żubry w się strzelają* i *Strzelać by w żubra*. Wszystkie one oznaczają gęstą i niecelną strzelaninę (Dynak 1993).

Inne porzekadło to: *Jako żubra w ostępie osadzają*. Dotyczy ono dawnej metody polowania, w której – przed ostatecznym powaleniem ofiary – wykorzystywano nagonkę. Miejsce wybierane w tym celu zwykle charakteryzowało się gęstym zadrzewieniem, by odłączony żubr nie miał możliwości odwrotu i ucieczki (Dynak 1993).

Część myśliwskich przysłów niektóre cechy przypisuje jednocześnie żubrowi i turowi, co wynika z faktu, że w przeszłości gatunki te często bywały ze sobą mylone. Przykładami tego typu powiedzeń są chociażby: *Chłop jak żubr* (tur), *Chodzi jak żubr* (tur), *Ryczy jak żubr* (tur). Nieograniczona wolność to kolejne określenie wymiennie stosowane dla różnych zwierząt (orzeł, żubr, jeleń i sokół). Spotkać się więc można z różnymi wersjami przysłowia; *Buja sobie jak żubr* (orzeł, jeleń, sokół) *w puszczy* (Dynak 1993).

Podsumowanie

Żubr – zwierzę potężne i piękne, budził respekt już wśród pierwotnych społeczności, w których panował kult dominacji i siły. Obraz jego i fascynacja nim przekazana została w rycie, rysunku i malowidle naskalnym.

Postać żubra nieustannie przewija się w sztukach przedstawiających, zdobniczych, muzyce, literaturze, gdyż ponadczasowy jest wdzięk i majestat tego gatunku, będący źródłem inspiracji artystycznych.

W zamkniętym kręgu kultury myśliwskiej żubr przetrwał w pieśniach, poezji oraz w staropolskich przysłowiaach. Stał się zwierzęciem heraldycznym, którego wizerunki symbolizowały mądrość, godność, dostojeństwo i piękno.

W wielu miastach nie tylko Polski, ale i świata stoją pomniki przedstawiające żubra, symbol ochrony przyrody.

Współczesne wizerunki żubra na logach instytucji, fundacji, banków, etykietach alkoholi, znaczkach pocztowych, monetach, w reklamie i w formie niezliczonych pamiątek, stanowią nawiązanie do jego symboliki, na której kształt wpływ miały historia, tradycja, wierzenia.

Żubr, zapisując się w świadomości ludzi w postaci różnorodnych symboli wywarł ogromny wpływ na kulturę. Wyprawa w przeszłość kultury, zdaniem autorki, zawsze niesie ze sobą wiele odkryć i niespodzianek ważnych dla naszej wyobraźni i wrażliwości.

Literatura

- Adamczyk E., 2002. Zwierzęta w heraldyce miast, rodów i szkół weterynaryjnych, [w:] Biuletyn Informacyjny Uniwersytetu Przyrodniczego we Wrocławiu „Głos Uczelni”, 1, Wrocław.
- Brzechwa J. 1952. Bajki, Nasza Księgarnia, Warszawa.
- Dynak W. 1993. Łowcy, łowy, zwierzyzna w przysłowiaach polskich, Wrocławskie Towarzystwo Przyjaciół Polonistyki, Wrocław.
- Ejmsmond J. 1928. Las w poezji polskiej, Kalendarz Leśny Informacyjny 3.
- Estreicher K. 1990. Historia sztuki w zarysie, PWN, Warszawa.
- Francewa J. P. (red.) 1995. Wsemirnaia istoria, Izd. Planeta, Moskwa.
- Grochowiak S. 1972. Polowanie na cietrzewie, Iskry, Warszawa.
- Hussowski M. 1994. Pieśń o żubrze, dzikość i polowanie na niego, Białowiecki Park Narodowy, Białowieża.
- Karpiński J. J. 1955. W prastarej puszczy, Nasza Księgarnia, Warszawa.
- Kobryńczuk F. 2000. Żubr w „Pieśni” Mikołaja Hussowskiego i w polskich opracowaniach morfologicznych, Agricola 46, 47, Warszawa.
- Kobyłański J. W. 1934. O polskiego żubra w „pocztowym zwierzyńcu”, Łowiec Polski 26.
- Kossak-Szczucka-Szatkowska Z. 1986. Krzyżowcy, PIW, Warszawa.
- Krzemień M. P. 1990. Tradycje i zwyczaje łowieckie, KAW, Warszawa.
- Makowski M. 2005. Żubr w heraldyce polskiej, [w:] Żubr. Zagłada i ocalenie, Stowarzyszenie Uroczysko, Supraśl.
- Masławski M. 1984. Juliusz Kossak, Auriga i Wyd. Artystyczne i Filmowe, Warszawa.
- Miciński T. 1980. Poezje, Wydawnictwo Literackie, Kraków.
- Mickiewicz A. 1834. Pan Tadeusz, Nakładem Księgarni J. Przeworskiego, Warszawa.
- Nehring H., Kehl J. 1989. Łowiectwo oczami artystów, KAW, Warszawa.
- Newerly I. 1962. Zostało z uczyty bogów, KAW, Warszawa.
- Nowakowska K. 2007. Kulturotwórcza rola żubra, praca magisterska, SGGW, Warszawa.
- Nowicka E. 2002/2003. O czym mówi libretto czyli zaproszenie do lektury tekstu Wolnego strzelca Webera, Operowania 6 (7).
- Okołów Cz. 2005. „Pieśń o żubrze” M. Hussowskiego – poemat trzech narodów, [w:] Żubr. Zagłada i ocalenie, Stowarzyszenie Uroczysko, Supraśl.
- Pol W. 1870. Rok myśliwca z rysunkami Juliusza Kossaka, Nakład Księgarni J. K. Żupańskiego, Poznań.
- Puchalski W. 1966. Bezkrwawe łowy, Nasza Księgarnia, Warszawa.
- Raczyński J. 1978. Żubr, PWRiL, Warszawa.
- Samojlik T., 2005. Żubr w sztuce na przestrzeni wieków, [w:] Żubr. Zagłada i ocalenie, Stowarzyszenie Uroczysko, Supraśl.
- Sienkiewicz H. 1988. Krzyżacy, PIW, Warszawa.