

Wpływ zimowego dokarmiania na szkody wyrządzane w uprawach rolnych, przez żubry ze stada bytującego w Puszczy Knyszyńskiej

Maria Sobczuk¹, Wanda Olech¹, Arkadiusz Juszczyk²

¹ Katedra Genetyki i Ogólnej Hodowli Zwierząt, SGGW

² Nadleśnictwo Krynki

Według danych z inwentaryzacji, przeprowadzonej w grudniu 2014 roku, na terenie Puszczy Knyszyńskiej bytuje stado żubrów o liczebności 123 osobników. Dorosły żubr potrzebuje dziennie 40-50 kg biomasy. W czasie sezonu wegetacyjnego podstawę diety żubrów stanowią rośliny zielne, trawy i turzycy, uzupełniane pędami i korą drzew oraz krzewów. Baza pokarmowa w Puszczy Knyszyńskiej jest uboższa niż w Puszczy Białowieskiej czy Boreckiej. Wraz z zakończeniem okresu wegetacyjnego zasoby pokarmowe w Puszczy Knyszyńskiej drastycznie spadają. Głównie z tego powodu stado żubrów poszukując pożywienia odkryło inne jego źródło – uprawy rolne. Z tego rodzaju pokarmu żubry z Puszczy Knyszyńskiej korzystają od początku istnienia stada, czyli od 1973 roku. Jedną z przyczyn tej sytuacji na pewno był brak regularnego zimowego dokarmiania, zmuszający żubry do samodzielnego poszukiwania pokarmu poza Puszcą. Żubry z Puszczy Knyszyńskiej szczególnie upodobały sobie uprawy zimozielonego rzepaku, będącego zimą źródłem smacznego pożywienia.



Żubry z Puszczy Knyszyńskiej odpoczywające na polu, nieopodal wsi Wierchlesie, jesień 2012. Fot. M.Sobczuk

Dynamika liczebności stada i wysokości odszkodowań



Wykres 1. Dynamika kosztów szkód wyrządzanych przez żubry, a wzrost liczebności stada, w latach 2008-2014.

Na przełomie roku 2011 i 2012 rozpoczęto zimowe dokarmianie stada, w tym celu wyznaczając 6 miejsc, w których pojawiły się pańniki dostosowane do rozmiarów żubrów (ryc.1). Na wykresie drugim przedstawiono zestawienie kwot wypłacanych corocznie za szkody i tych przeznaczonych na dokarmianie ze środków RGDOŚ w Białymstoku. W pierwszym roku w miejscach dokarmiania rozłożono w sumie 270 ton pokarmu, za kwotę 194 000 zł (wykres nr 2). Wykładany pokarm obejmował na przykład: siano, sianokiszonkę, kiszonkę z kukurydzy, buraki pastewne, marchew oraz granulaty. Choć nie wszystkie żubry z knyszyńskiego stada korzystały z wykładanego pokarmu, już po pierwszym sezonie dokarmiania szkody wyrządzone przez stado w uprawach rolnych spadły o ponad 100 000 zł w stosunku do roku poprzedniego (wykres nr 2). W roku 2013 dokarmianie zimowe kontynuowano, przeznaczając na nie jednak niewiele ponad ¼ kwoty z roku 2012, bo „tylko” 48 000 zł, również ze środków RDOŚ w Białymstoku. W drugim roku dokarmianie budziło już zainteresowanie większości stada, co ponownie pozwoliło na ograniczenie szkód do poziomu podobnego jak w roku wcześniejszym, czyli niewiele ponad 250 000 zł. Trzeci rok dokarmiania pochłonął 46 000 zł i pozwolił zmniejszyć szkody do 165 000 zł (wykres nr 2). W pierwszym kwartale roku 2015 wydatki poniesione przez RDOŚ w Białymstoku na dokarmianie wyniosły 32 000 zł. Dodatkowym czynnikiem wpływającym na zmniejszenie szkód w roku 2014 była zmiana charakteru upraw ozimych – część rolników zrezygnowała z uprawy preferowanego przez żubry rzepaku. Nadleśnictwa, na terenie których przebywają żubry, również co roku przeznaczają środki na poprawę bazy pokarmowej, szczególnie tej dostępnej

w lesie pod koniec lata i na początku jesieni, oraz na paszę wykładaną żubrom w czasie zimy.

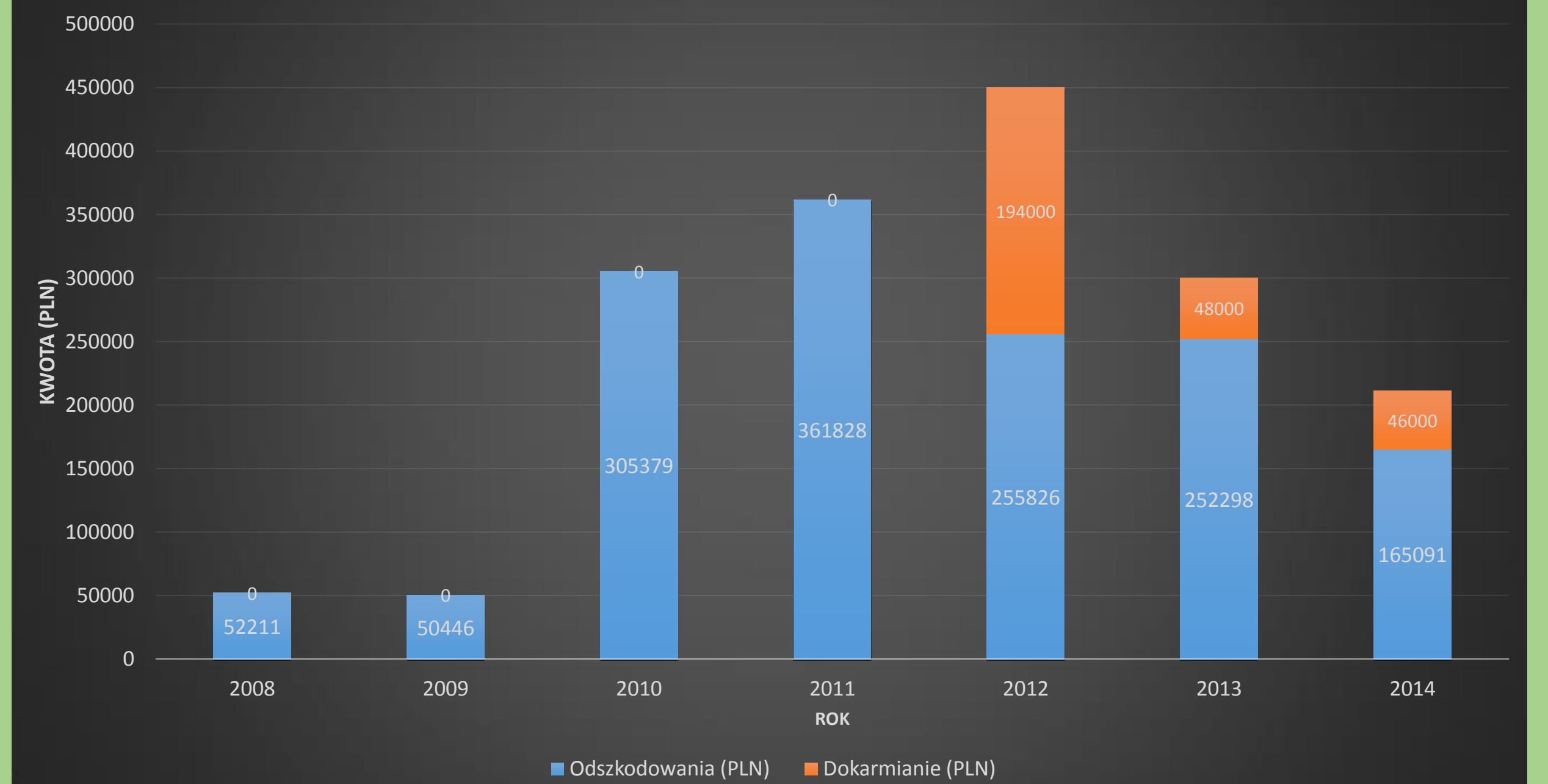
Na podstawie zebranych informacji można jednoznacznie potwierdzić skuteczność zimowego dokarmiania jako metody mającej ograniczać szkody wyrządzone przez żubry w uprawach rolnych okalających kompleksy leśne Puszczy Knyszyńskiej. Z roku na rok coraz większa liczba zwierząt korzysta z dokarmiania, dzięki obrotom GPS udało się nawet zarejestrować zwierzęta, które większą część



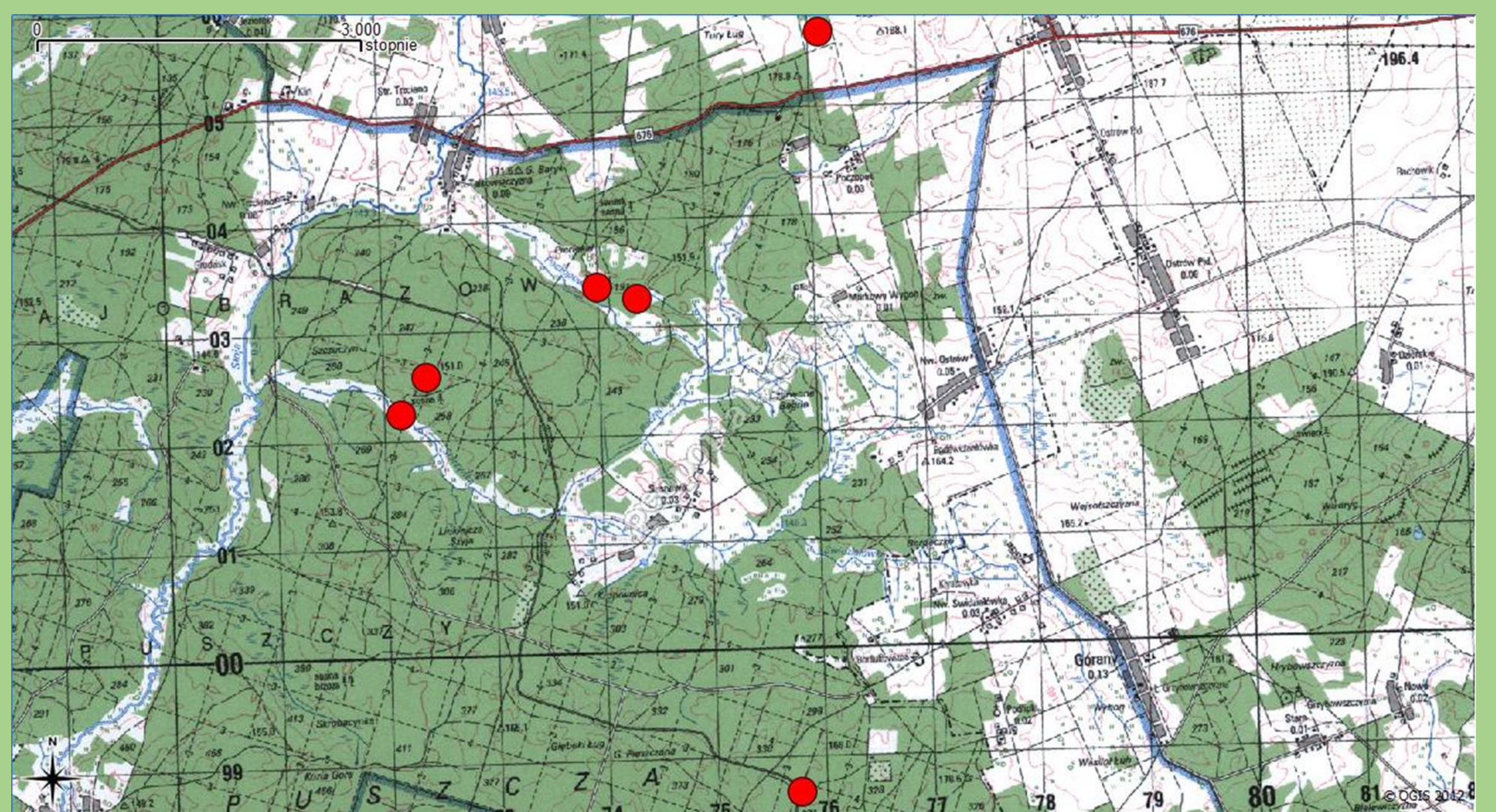
Fotografia 2. Żubry w uprawie rzepaku, nieopodal wsi Ostrówek, styczeń 2014. Fot. Maria Sobczuk

Zgodnie z ustawą z dnia 14 kwietnia 2004 o ochronie przyrody, za szkody wyrządzone przez żubry w uprawach rolnych odpowiada Skarb Państwa. Odszkodowania za zniszczone przez żubry z Puszczy Knyszyńskiej uprawy, wypłacane są od 2004 roku. Z początku były to niewielkie kwoty, od niespełna 1000 zł w roku 2004, do ponad 27 000 zł w roku 2006. Wraz ze wzrostem liczebności stada zwierzęta coraz częściej i w liczniejszych grupach pojawiały się na polach graniczących z lasami Nadleśnictwa Krynki (wykres nr 1). W roku 2007 szkody przekroczyły 50 000 zł. Drastyczny wzrost szkód, a co za tym idzie odszkodowań nastąpił w roku 2010, osiągając sumę przeszło 300 000 zł. W kolejnych latach szkody nadal rosły, przekraczając 360 000 zł w roku 2011 (wykres nr 1). Powodowało to coraz większe konflikty pomiędzy miejscowymi rolnikami a organami odpowiedzialnymi za żubry i samymi zwierzętami.

Koszty wypłacanych odszkodowań i dokarmiania



Wykres 2. Zestawienie kwot wypłacanych w odszkodowaniach w latach 2008-2014 i kosztów ponoszonych na rzecz zimowego dokarmiania, w latach 2012-2014.



Rycina 1. Rozmieszczenie punktów zimowego dokarmiania żubrów, finansowanych przez RDOŚ w Białymstoku (źródło: G.Piekarski, 2012).

a nawet cały sezon zimowy spędzić w okolicach 1 miejsca dokarmiania, bądź poruszając się pomiędzy dwoma pańnikami. Regularne zimowe dokarmianie należy uwzględnić jako stały element w zarządzaniu knyszyńskim stadem żubrów, co pozwoli na stopniowe przyzwyczajenie całego stada do korzystania z wykładanego pokarmu, a w efekcie doprowadzi do znacznego zmniejszenia szkód w uprawach.

Bibliografia

1. Bożik K., „Żubry w Puszczy Knyszyńskiej”, European Bison Conservation Newsletter 1. 2008 pp: 125–131
2. Hoffman-Kamińska E., Kowalczyk R., „Czego żubr szuka na polu?”, 2010, „Ochrona żubra w Puszczy Białowieskiej. Zagrożenia i perspektywy rozwoju populacji”, pp: 135-146.
3. Krasińska M., Krasiński Z. „Żubr. Monografia Przyrodnicza”, 2004, Wyd. SFP Hajstra
4. Krasiński Z., Krasińska M., Leniec H. „Żubry w Puszczy Knyszyńskiej”, 1994, Parki Narodowe i Rezerваты Przyrody 13(4): 107-114
5. Perzanowski K., Olech W., Bożik K., Kolenda B., Sienkiewicz M., Sieradzki W.P., Strategia ochrony żubra w Puszczy Knyszyńskiej na terenach PGL Lasy Państwowe, 2013
6. Piekarski G., Skala konfliktów żubra z rolnictwem i działania Regionalnej Dyrekcji Ochrony Środowiska w Białymstoku, prezentacja Białystok, 2012

Konferencja Naukowa Żubry w Lasach Pszczyńskich – 150 lat hodowli, 10-11 września 2015, Pszczyna