

Protection and breeding of European bison in the forests of Pszczyna (1865–2022)

Jerzy B. Parusel

Stowarzyszenie Miłośników Żubrów, Mysłowice

Abstract: The article presents the history of the European bison breeding center in Upper Silesia in 1865 and its protection and breeding until 2022. The results of European bison breeding in Pszczyna for this period are summarized on the basis of the available publications and the entries in the European Bison Pedigree Book for the years 1932–2021 and the data of the Kobiór Forest Inspectorate for 2022. The balance of European bison breeding in Pszczyna for the period 1865–2022 is 764 (380, 384) born and 54 (24, 30) imported animals on the income side and 398 (182, 216) dead and 367 (194, 173) exported animals on the expenditure side.

Some guardians of the Pszczyna European bison were mentioned, including Prince Jan Henryk XI Hochberg. However, the history of the breeding organization in Pszczyna and the biography of the guardians of these animals require separate studies.

Key words: Pszczyna line, history of breeding and restitution, European bison, European Bison Breeding Center in Pszczyna

Introduction

The International Society for the Preservation of European Bison, (Internationale Gesellschaft zur Erhaltung des Wisents; in Poland it is use the name of the International Society for the Protection of European Bison), founded in 1923, played an important role in establishing the guidelines and principles of European bison breeding in Pszczyna. The relevant resolutions of the society were presented by Żabiński (1950). Animal breeding was based on 4 breeding lines, including the Pszczyna line (Pless line). The European bison of this line, together with the European bison of the Białowieża line, were considered purebred lowland animals. The basic principles of European bison breeding and registration were developed by von der Groeben (1927, 1929) and included in the European Bison Pedigree Book (Groeben 1932)¹. By a decision of the Society, all import of animals to the center in Pszczyna was prohib-

¹ The opponents of European bison breeding based on breeding lines were e.g. Grochmalicki (1932) and Wróblewski (1932).

ited, and this center was recognized as an observation and experimental area to determine the possible degeneration of European bison transferred from the free-range herd (Żabiński 1950)². This provision was observed until 1954, when foot-and-mouth disease contributed to the complete liquidation of the Pszczyna herd. Reconstruction of the European bison herd of the Pszczyna line took place in 1964, when 8 (2.6) animals of this line were imported from Białowieża. These were, among others, descendants of animals from Pszczyna that had been transported there in 1947–1952 (M 575 PLATO, F 631 PLARKA, M 789 PLAMIEC) (Parusel 1996, 2004).

In 1997, a nationwide captive breeding program was developed in Poland, after which the Pszczyna Center was recognized as unique, maintaining the tradition of breeding the Pszczyna line (Olech 1997).

The paper presents the history of the European bison in Pszczyna forests and the results of breeding and protection of this species in Pszczyna until 2022. The keepers of the Pszczyna European bison are also mentioned.

The history of European bison breeding in the forests of Pszczyna

European bison breeding in Pszczyna forests dates back to 1865 (Zivier 1903, Polak 1988). In that year the Duke of Pszczyna, Jan Henryk XI Hochberg, exchanged 20 red deer captured in the Pszczyna forests with the Russian Tsar Alexander II for four Białowieża European bison (1 bull and 3 cows) aged 3–4 years³. The animals were brought by a train to Murcki station in the autumn (Zivier 1903)⁴ and housed in a 2-ha⁵ enclosure in the Wygorzele section of the Murcki Forest District, where they were fed oats and hay. A year later, they were moved to the fenced-in

² However, Żabiński considered the thesis about the degeneration of the European bison to be a legend already dispelled (Żabiński 1947)?

³ According to Zivier (1903), the exchange was agreed in the winter of 1864/65, and the capture of four European bison took place in the spring of 1865 in the presence of the prince of Pszczyna. However, the transport of animals was postponed to autumn due to organizational negligence of the Russian Tsar's court.

⁴ The arrival of the European bison to Murcki actually took place in November 1865, and not – as it was planned – in the spring (see Parusel 1996, 2004 and other publications by this author, based on archival copies of correspondence from the Archives of the Princes of Pszczyna). However, the date of the arrival of European bison to Murcki in 1865 needs to be established. Lungershausen (1866) reported – according to the *Kreuzzeitung* of November 9, 1865 – that the passage of 4 European bison, assisted by tsarist soldiers, through Katowice took place on November 9, Die Jagden of November 28, 1889 reported that these animals were moved to Emannuelssegen Forsten on November 11 and A.L. (1868) wrote that it happened on November 13.

⁵ Cenkiel (1948) reported that the enclosure had 50 ha, and then 500 ha.

“Oberforsten” animal park with an area of 600 ha⁶, which greatly improved the conditions for the animals (Czudek 1930b). In the winter of 1874/1875, this area was reduced to 500 ha (Zivier 1903). In 1891⁷ the breeding was moved to the “Niederforsten” animal park in the Pszczyna Forest District, where the European bison could move freely on 11,000 ha of forest area between Jankowice and Cielmice (Czudek 1930b). In this period, breeding was semi-free, with uncontrolled reproduction and periodic feeding in winter. In Międzyrzecze there was a winter feeding station.

Poland’s regaining of independence after World War I and the League of Nations agreements of 1921 resulted in the Pszczyna forests being within Poland’s borders in 1922 (Cenkier 1956). In 1934–1939, the princely estate was placed under receivership due to tax arrears to the Polish Treasury. In May 1934, 9 European bison were confiscated because of the debt. In December 1937, most of the princely forests were sold to the state treasury, but the protocol on the transfer of these forests stipulated that the European bison should remain the property of Jan Henryk XV Hochberg, who undertook to keep these animals (at that time there were 14) on his own fenced premises (Polak 1988). The idea of relocating the European bison from Jankowice, which had been sold, to Promnice, which remained in the prince’s possession, met with the strong protest of the inhabitants of Pszczyna, and the problem was not solved until the outbreak of the World War II (Polak 1988). Thus, until 1939, the European bison were owned by the princes of Pszczyna, and their breeding was supervised by the forestry and hunting authorities. However, in the interwar period the European bison could no longer freely enter the lower forests of Pszczyna (Fig. 1).

In 1939–1945 the breeding was under the management of the German occupation authorities, and the European bison did not suffer much during the war. After the end of the World War II the surviving animals were enclosed in a 3-hectare fence and a separate military post was established, and already in the spring of 1946 the fenced area was increased to 38 hectares and in 1947 to 40 hectares (Cenkier 1948, 1954). In 1948, the Silesian State Forestry Administration began the construction of a 700-hectare reserve, where the

⁶ In his appeal on the need to save the European bison, presented at the International Congress of Nature Conservation in June 1923 in Paris (Pilarski (ed.) 1983), Sztolcman stated that the first European bison park in Jankowice, at the time of its establishment in 1865, occupied 600 ha, and after the European bison were transported to Międzyrzecze, a park with an area of about 3,000 ha was created here.

⁷ Zivier (1903) reported that it happened in 1893, Cenkier (1948) wrote that the European bison were moved to a 50 ha enclosure in the Pszczyna Forest District in 1875, and Kluss (1988) believed that it happened in the winter of 1877/78.



Figure 1. The enclosure in year 1938 with PLANARIE and PLECIUCH [Zagroda żubrów w Jankowicach w roku 1938. Na zdjęciu PLANARIE i PLECIUCH], Source archive of EBPB / archiwum KRŻ

European bison remain to this day. Organizationally, European bison breeding was carried out until December 31, 1955 in the European Bison Breeding Reserve, which operated within the forest rights in the Pszczyna Forest District. After the foot-and-mouth disease, on January 1, 1956, the reserve was taken over by the Nature Protection Administration of the Ministry of Forestry in Warsaw. On January 1, 1979, the European Bison Breeding Center in Pszczyna, located in Jankowice, was transferred to the administration of the Babia Góra National Park in Zawoja (Parusel 1996), and from January 1, 1987 to January 9, 1998 it remained under the administration of the Ojcowski National Park in Ojców. From January 1998 to December 31, 2002 the European bison were managed by the Pszczyna Forest District, and since January 1, 2003 they have been managed by the Kobiór Forest District (Międzyrzecze Forestry) (Parusel 2004).

By decree of the Minister of Environmental Protection, Natural Resources and Forestry dated October 31, 1996 (MP No. 67, item 635) a reserve for fauna “Żubrowisko” was established in the center. At present, the reserve occupies 744.61 ha of the area of the Kobiór Forest District, which is completely fenced with a metal fence. Within this area 3 nurseries with the area of 149.53 ha have been established. Among them there are 3 feedlots with an area of 4.7 ha, equipped with hay troughs, feeding stations, storage and cellars for concentrated and root feed, water intakes, hay barns and catching pen. In recent

years, a quarantine enclosure has been built and the fences and feeding facilities have been renovated. The reserve is dominated by pine stands of older age classes, and hay meadows occupy an area of 17.25 ha (Gądek *et al.* 1994). There is no protection plan for the reserve, but the Regional Director of Environmental Protection issues regulations on protection tasks from time to time. Currently, Order No. 05/2023 of the Regional Director for Environmental Protection in Katowice, dated February 10, 2023, on the establishment of protection tasks for the Żubrowisko Nature Reserve is in force. The regulation is valid for one year and contains protection tasks for ecosystems and animal species, including European bison.

In 2006, a 10 ha enclosure for European bison of the Pszczyna line was opened in Jankowice (Fig. 2), which, by isolating this line from the rest of the herd, is intended to save this line from extinction (Pigan 2006). The assumed objectives of the enclosure and its area, as well as the results of breeding European bison of the Pszczyna line in this enclosure, indicate that the enclosure protects European bison of the Pszczyna line only to a small extent (Parusel 2020a, b, 2021). Together with the “Żubrowisko” nature reserve, it is part of the European Bison Breeding and Forest Education Center of the Kobiór Forest District in Jankowice.



Figure 2. European bison enclosure of the Pszczyna line in Jankowice in 2012 [Zagroda żubrów linii pszczyńskiej w Jankowicach w roku 2012], Photo. J.B. Parusel

The release and breeding of the European bison in a semi-free system in the Pszczyna Forest can be considered as the world's first attempt of restitution of this species in the forest ecosystem in modern times, made 110 years after the killing of the last wild European bison in Germany in 1755 (Bär 1837). This occurred 87 years earlier than in the Białowieska Forest (1952) (Parusel 2004). This return occurred 58 years before the plan to reintroduce the European bison in large forest complexes, which was enshrined in the statutes of the International Society for the Protection of the European Bison in 1923 (Parusel 2015a).

Results of European bison breeding in Pszczyna

Number of European bison in the herd

In the long period of European bison breeding in Pszczyna, the size of the herd was subject to great fluctuations. It depended not only on the reproductive potential of European bison and their condition, but also on the socio-economic conditions in which the breeding was carried out.

Until 1918, the quantitative development of the herd took place from 4 animals in 1865 to 74 animals in 1918 (Fig. 3)⁸. During this period, 12 European bison were brought to Pszczyna, 203 were born, 73 were shot⁹ and sold, and 68 animals died of fight or were poached (Czudek 1930a, b; Cenkier 1948, 1954). The period from the end of World War I until the completion of the process of Polish state formation in Upper Silesia in 1922 was not favorable for European bison breeding. As a result of disorganization after the First World War and during the three Silesian uprisings, there was a catastrophic decline in the population, mainly due to poaching. The interventions of S. Cenkier in the Interallied Governmental and Plebiscite Commission and a special proclamation by Korfanty himself for the protection of the European bison were unsuccessful (Lewandowski, Dolata 1988). At the end of 1922¹⁰, when the Polish authorities took over the management of the European bison in Pszczyna, only two bulls (the five-year-old PLEBEJER and the three-year-old

⁸ W. Szafer (1922) wrote that at the beginning of 1914 there were almost 100 European bison in Pszczyna, and Sztolcman (Pilarski (ed.) 1983) showed that at the beginning of 1915 there were only 74.

⁹ The shooting of European bison in Pszczyna took place mainly during hunting organized for the then European aristocracy. The first European bison was hunted by Emperor Wilhelm I in 1869 (Wild 1890, Meyer 1927, Zivier 1903, Polak 1988, Ziebura 2003).

¹⁰ At the beginning of 1921, there were still 32 European bison left in Pszczyna (Szafer 1922).

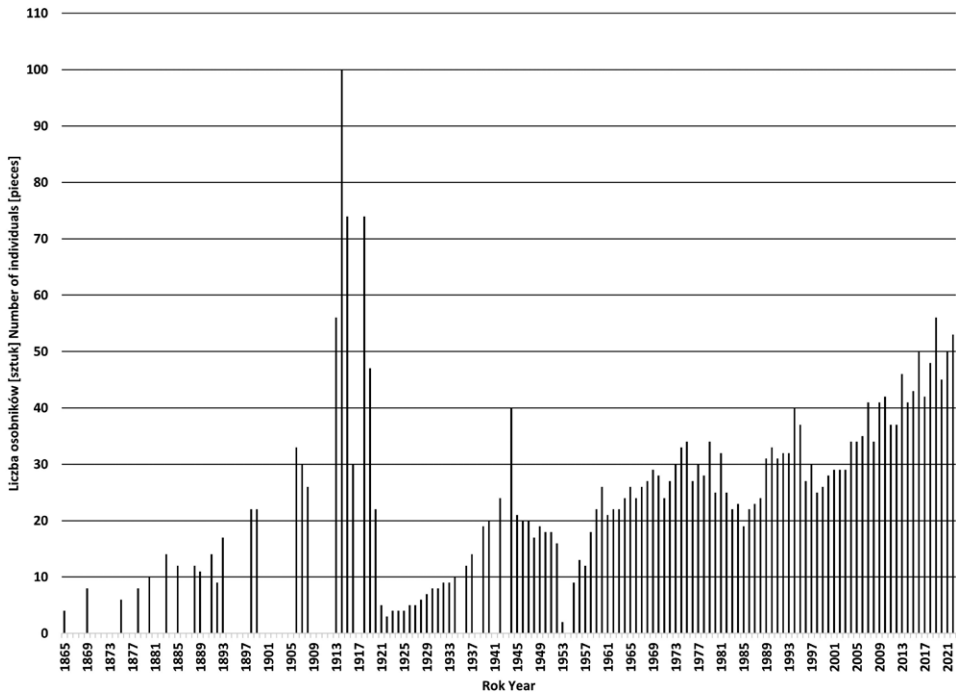


Figure 3. The numbers of European bison in Pszczyna in the years 1865–2022 [Liczebność żubrów w Pszczynie w latach 1865–2022], Source: Parusel 1996, 2004, 2015a, 2020a, 2021, European Bison Pedigree Book 1932–2021

PLATON) and one cow (the 18-year-old PLANTA) were still living in the center. These animals were mutilated during the riots: PLEBEJER had his tail shot off, PLATON was crippled and unable to reproduce, and PLANTA was shot in the thigh (Cenkier 1948, 1954). Thanks to the descendants of PLANTA (Fig. 4) and PLEBEJER (Fig. 5) European bison breeding was revived in Pszczyna and all over the world. Krasiński (1996) has presented a detailed summary of the restoration of the Pszczyna herd in the years 1922–1936.

The number of animals in the herd increased, and at the outbreak of the World War II in 1939, according to Cenkier (1948, 1954), there were over 40 or 24 animals. During the German occupation the herd did not suffer, and in 1944 it reached the number of at least 29 animals. At the end of the World War II the Pszczyna herd consisted of only 17 animals, as some of the animals were transported to Germany during the war and 15 European bison were killed on the spot during the front-line fighting (Cenkier 1954). The quantitative postwar development of the herd collapsed in 1953–1954. As a result of the outbreak of foot-and-mouth disease, the entire herd was exterminated. The newly created herd consisted of European bison of the Lowland-Caucasian



Figure 4. 23-year-old PLANTA with the bull PLATEN [23-letnia PLANTA z bykiem PLATENEM], Source: Pamiątka V. Kongresu...1929. Photo by K. Meyer, 1927



Figure 5. Male PLEBEJER, Source: archive of EBPB, fot. K. Meyer, c. 1927.

line, imported from Białowieża, Smardzewice, Niepołomice and Wrocław. In 1964, they were supplemented by European bison of the Pszczyna line imported from Białowieża (Kraśiński 1996). In the period 1965–2022, the average herd size was 33 (13.20) animals, and in recent years (2007–2022) this number has increased to 44 (17.27).

The balance sheet of the European bison reserve in Pszczyna for the period 1865–2022 shows 764 (380,384) born and 54 (24,30) imported European bison on the revenue side, and 398 (182,216) dead and 367 (194,173) exported animals on the debit side (Table 1).

Table 1. Results of the breeding of European bison in Pszczyna in the years 1865–2022 / Wyniki hodowli żubrów w Pszczynie w latach 1865–2022, Source: Cenquier (1954) about years 1865–1952, EBPB about years 1953–2021 and data from Kobiór Forest District for year 2022.

State / Stan	Period / Okres		Total / Razem
	1865–1945	1946–2022	1865–2022
Initial / początkowy	–	20 (11,9)	–
Born / urodzone	267 (128,139)	497 (252,245)	764 (380,384)
Imported / sprowadzone	14 (6,8)	40 (18,22)	54 (24,30)
Fallen / padłe	249 (111,138)	149 (71,78)	398 (182,216)
Exported / wywiezione	12 (12,0)	355 (182,173)	367 (194,173)*
Final / końcowy	20 (11,9)	53 (28,25)	53 (28,25)

* – according to the data in EBPB 375 animals were exported from Pszczyna, i.e. 8 individuals more than presented in this table. Probably data in EBPB is not correct and some data are missing. For example, Meyer (1928) mentions 7 European bison imported to Pszczyna was not recorded in the EBPB: a bull from the Berlin Zoo in 1883, 5 females from Białowieża in 1893 and a male from Dresden in 1909. Szalay (1919) states that in 1873 5 calves were sent from Białowieża. Żabiński (1950) informs about a pair of European bison, which supposedly arrived from Białowieża in the nineties of the nineteenth century?

* – według KRŻ wywieziono z Pszczyny 375 żubrów, a więc o 8 osobników więcej niż przedstawiono to w niniejszej tabeli. Prawdopodobnie dane w KRŻ są błędne i brakuje kilku informacji. Na przykład Meyer (1927) wymienia 7 żubrów importowanych do Pszczyny nie odnotowanych w Księdze: byka z ZOO w Berlinie w roku 1883, 5 samic z Białowieży w roku 1893 (Słatis (1960) podaje, że sprowadzono 3 byki i 2 krowy) i samca z Drezną w roku 1909. Z kolei Szalay (1919) podaje, że w roku 1873 zostało wysłanych z Białowieży 5 cieląt. Natomiast Żabiński (1950) informuje o parze żubrów, która podobno miała przybyć z Białowieży w latach dziewięćdziesiątych XIX w.?

Export of European bison from Pszczyna

The breeding center in Pszczyna was an important exporter of European bison in the studied period. In 1865–2022, a total of 367 (194,173) animals were exported (Table 1). Analysis of pedigree book data (1932–2021) shows that in 1936–2022 a total of 236 (140,96) animals were exported to 25 domestic centers, and another 109 (47,62) animals born in Pszczyna were exported to 49 foreign centers in 15 countries (Tables 2 and 3). European bison were exported mainly to Germany, Spain and the Czech Republic in Europe, and individual animals were exported to the USA, Canada, Argentina and Kazakhstan, and Japan. As for domestic exports, it should be emphasized that free-range

breeding was started in the Bieszczady Mountains (1963) and in the Borecka Forest (1962) with animals imported from Pszczyna. In addition, 30 individuals (12+18) were exported from the center in Pszczyna, previously brought from other centers (Table 4).

Table 2. Export of European bison born in Pszczyna to national centers by 2022 [Eksport żubrów urodzonych w Pszczynie do ośrodków krajowych do roku 2022], Source: European Bison Pedigree Book (1932–2021) and data from Kobiór Forest District for year 2022

Place / miejsce	Number of exported animal / liczba wywiezionych żubrów	Years/ lata	Age of animals (years) / wiek zwierząt (lata)
Białowieża*	9 (6,3)	1936–2011	3–15
ZOO Kraków	4 (2,2)	1942–1974	3–8
Smardzewice*	15 (14,1)	1946–2011	2–5
ZOO Warszawa	6 (2,4)	1952–1983	2–10
ZOO Wrocław	6 (2,4)	1953–1974	1–14
BIESZCZADY	17 (9,8)	1963–1980	2–13
Niepołomice*	11 (4,7)	1968–2006	1–5
Warszawa – SGGW**	1 (1,0)	1970	1
ZOO Poznań	2 (0,2)	1970–1978	1–14
ZOO Katowice	5 (3,2)	1970–1996	2–6
Jeziory Wielkie	6 (6,0)	1973–1978	1–3
Dobrzyca	1 (1,0)	1975	2
PUSZCZA BORECKA	122 (75,47)	1971–2017	1–18
Gołuchów	2 (0,2)	1977	1–5
Leszno	4 (2, 2)	1978–1992	2–3
Sulików	3 (3,0)	1991	2–4
STADO ZACHODNIOPOMORSKIE	4 (4,0)	2005–2008	2–4
Karolew	1 (1,0)	2006	3
Pszczyna Park	5 (1,4)	2008–2015	2–12
Bałtów	2 (0,2)	2011	2–9
Sycowice	3 (0,3)	2012	2–9
Jabłonowo	4 (2,2)	2014	1–4
Wolisko	1 (0,1)	2019	2
LASY JANOWSKIE	2 (2,0)	2021	2
RAZEM	236 (140,96)		

Explanations: capital letters – free roaming herds, * European bison breeding centers, ** for scientific reason
 Objaśnienia: wersaliki – hodowla wolna, * ośrodki hodowli żubrów, ** do badań naukowych

Table 3. Export of European bison born in Pszczyna abroad until 2022 [Eksport żubrów urodzonych w Pszczynie za granicę do roku 2022], Source: European Bison Pedigree Book (1932–2021) and data from Kobiór Forest District for year 2022

Place / miejsce	Country / państwo	Number of animals / liczba zwierząt	Years / lata	Age (years)/ wiek (lata)
ZOO Berlin	Germany	6 (4,2)	1883–1961	2–4
ZOO Hamburg	Germany	1 (1,0)	1904	4
ZOO Frankfurt /M	Germany	3 (2,1)	1904–1940	4
ZOO Leipzig	Germany	3 (2,1)	1904–1959	3–4
ZOO Schönbrunn	Austria	2 (2,0)	1905–1952	1–5
Scharbow	Germany	1 (0,1)	1921	3
Schorfheide	Germany	1 (1,0)	1941	11
Boitzenburg	Germany	1 (1,0)	1943	4
Darss	Germany	1 (1,0)	1943	4
Springe	Germany	1 (1,0)	1943	10
ZOO Köln	Germany	2 (2,0)	?–1943	?–6
ZOO Praha	Czech Rep.	3 (1,2)	1948–1965	3–5
Białowieża III	Belarus	3 (1,2)	1949	2–13
ZOO Antwerpia	Belgium	2 (0,2)	1951–1962	2–11
Gyarmatpuszta	Hungary	2 (2,0)	1957–1961	1–4
Gotvaldov	Czech Rep.	1 (1,0)	1959	1
ZOO Kopenhaga	Danmark	1 (0,1)	1960	2
ZOO Helsinki	Finland	1 (0,1)	1961	4
ZOO Liberec	Czech Rep.	1 (0,1)	1961	1
ZOO Rotterdam	Netherland	1 (0,1)	1961	2
ZOO Rostock	Germany	2 (0,2)	1961–1962	1–2
Hațeg	Romania	2 (0,2)	1963	2
ZOO Londyn	Great Britain	1 (1,0)	1964	5
Alfeld	Germany	3 (1,2)	1966	2
Krechting	Germany	2 (2,0)	1967–1968	1–2
ZOO Hannover	Germany	1 (0,1)	1968	2
Pforzheim	Germany	1 (1,0)	1969	1

Place / miejsce	Country / państwo	Number of animals / liczba zwierząt	Years / lata	Age (years)/ wiek (lata)
Soest	Netherland	4 (2,2)	1971	1–2
ZOO München	Germany	1 (0,1)	1978	1
ZOO La Plata	Argentina	2 (0,2)	1985	3
Topoľčianky	Czech Rep.	2 (0,2)	2002	3
Duisburg	Germany	1 (1,0)	2004	2
Roquebrune	France	2 (2,0)	2005	1–4
Kraansvlak	Netherland	1 (1,0)	2007	4
Füzérkomlós	Hungary	3 (0,3)	2008	2–4
Nagykanizsa	Japan	2 (2,0)	2009	1–4
San Cebrián de Mudá	Spain	2 (2,0)	2010	1–4
Borholm	Denmark	1 (1,0)	2012	4
Nowe Straseci	Czech Rep.	1 (1,0)	2014	5
Milovice	Czech Rep.	4 (0,4)	2015	3–8
La Perla	Spain	1 (0,1)	2017	2
Museo Fauna Salvaje Boñar II	Spain	1 (0,1)	2017	3
Židlov	Czech Rep.	3 (0,3)	2017	1–4
Villagordo del Cabriel	Spain	5 (1,4)	2017–2020	1–5
La Serreta	Spain	5 (2,3)	2018	2–4
Suchy	Switzerland	4 (0,4)	2019	2–4
Encinarejo	Spain	12 (2,10)	2020	1–8
Finca la Serreta	Spain	2 (2,0)	2022	4–5
Rominten	Germany	1 (1,0)	?	?
RAZEM		109 (47,62)		

From Pszczyna, mainly surplus individuals of the Pszczyna line were exported, and individuals of the Białowieża and Lowland-Caucasian lines were taken. In total, the number of exported European bison represented 44.9% of all animals born and imported in the period 1865–2022 (Table 1). Among the exported European bison lines from Pszczyna, the earliest animals recorded in the pedigree book were: M 1 PLANET, M 7 PLUTO, F 16 PLAVIA, M 27 PLATZMAJOR, F 28 PLEISSE, M 32 PLUTARCH, F 33 PLAGI and F 46 PLACIDA,

Table 4. European bison imported to Pszczyna and their exports until 2022 [Przywozy żubrów do Pszczyny i ich wywóz do roku 2022], Source: European Bison Pedigree Book (1932–2021) and data from Kobiór Forest District for year 2022

Place / miejsce	Years / lata	Number and sex of imported animals / liczba i płeć przywiezionych zwierząt	Age (years) / wiek (lata)	Number and sex of exported animals / liczba i płeć wywiezionych zwierząt	Difference / różnica
Berlin (Niemcy)*	1900	1 (1,0)	4	0 (0,0)	1 (1,0)
Scharbow (Niemcy)	1921	1 (1,0)	2	0 (0,0)	1 (1,0)
Köln (Niemcy)*	1943	1 (1,0)	4	0 (0,0)	1 (1,0)
Wrocław*	1955	1 (1,0)	3	1 (1,0)	0 (0,0)
Smardzewice	1955–1958	3 (0,3)	2–10	2 (0,2)	1 (0,1)
Niepołomice	1955–1967	19 (8,11)	1–8	16 (6,10)	3 (2,1)
Białowieża	1964–1971	10 (4,6)	2–5	7 (3,4)	3 (1,2)
PUSZCZA BIAŁOWIESKA	1972	2 (0,2)	3–4	2 (0,2)	0 (0,0)
Borki	1974–1975	2 (2,0)	3	1 (1,0)	1 (1,0)
Stendal (Niemcy)*	2001	1 (1,0)	3	1 (1,0)	0 (0,0)
Pszczyna Park	2016	1 (1,0)	5	0 (0,0)	1 (1,0)
Gołuchów	2018	1 (1,0)	4	0 (0,0)	1 (1,0)
RAZEM		43 (21,22)		30 (12,18)	13 (9,4)

which – together with their offspring born outside Pszczyna – played a major role in the restitution of species in Białowieża (Parusel 2009, 2019). In recent years, European bison from Pszczyna were transported (or rather “sent”, as Pucek (2003) writes) mainly to the Borecka Forest, but also to centers in Spain and the Czech Republic.

The list of exports does not include European bison born outside the center from females mated in Pszczyna.

European bison import to Pszczyna

In the balance of European bison breeding in Pszczyna, animals imported from other centers represent only 6.6% of all bred animals (Table 1), which clearly shows that the findings of the International Society for the Protection of European Bison about the closedness of the center in Pszczyna are respected (see Żabiński 1950). In the years 1865–2022, a total of 54 (24.30) European bison were introduced (Table 1). The pedigree book data indicate that most European bison were introduced in 1955, after the Pszczyna herd was completely disbanded due to foot-and-mouth disease (Table 4). These were animals of the Lowland-Caucasian line, which were then gradually removed from the Pszczyna center. The most important was the import of 4 (1.3) European bison from the Białowieska Forest in 1865 and 8 (2,6) animals of the Pszczyna line from Białowieża in 1964. In October 2001, after 25 years, a new European bison of the Białowieża line from Stendal (Germany) was introduced (M 8908 RAMON), in 2016 a bull of the Pszczyna line (M 12022 PLESNER) from Pszczyna Park and in 2018 a bull of the Białowieża line (M 12835 PODSKOK) from Gołuchów.

Genetic structure and breeding lines

The four European bison introduced in 1865 were purebred individuals of the lowland subspecies. Until 1882 the center in Pszczyna was not supplied with animals from other centers. The first bull was imported from Berlin in 1883¹¹. The next animals were imported from Białowieża (5 cows¹¹ in 1893¹²), Berlin (one bull in 1900), Dresden (one bull¹¹ in 1909) and Cologne (1943; M 554 BERTRAM, which had no offspring). These animals belonged to the Białowieża line. In 1921, a bull *SCHATZ* (M 110) of the Lowland-Caucasian line was imported from Sharbow and left no progeny.

In 1944–1954 the center was not supplied with new animals and the whole herd came from PLEBEJER and PLANTA – the founders of the Pszczyna line. In

¹¹ Individuals not recorded in the European Bison Pedigree Book.

¹² Slatis (1960) says that 3 bulls and 2 cows were imported?

total, until 1954 only descendants of 4 European bison brought from Białowieża in 1865 and 8 animals brought to Pszczyna in 1883–1943 participated in breeding¹³. As a result of the outbreak of foot-and-mouth disease in 1953–1954, the descendants of the first European bison of the Pszczyna line were completely exterminated.

At the end of 1955, animals of the Lowland-Caucasian line, imported from Białowieża, Smardzewice, Niepołomice and Wrocław came to Pszczyna. However, these individuals had Pszczyna PLISCH genes. European bison of this line were bred in Pszczyna until 1974.

In October 2001, a bull of the Białowieża line M 8908 RAMON was imported from the Zoological Garden in Stendal (Germany). However, this bull has an admixture of blood from the Pszczyna line¹⁴. In 2016, a bull of the Pszczyna line M 12022 PLESNER was imported from Pszczyna Park, and in 2018, a bull of the Białowieża line M 12835 PODSKOK was imported from Gołuchów.

The quantitative summary of European bison born and bred in Pszczyna, as well as exported and imported, taking into account the breeding lines registered in the European Bison Pedigree Book until 2022 (Table 5), shows that the largest proportion of individuals belongs to the Pszczyna PL line (48.05%) and the Białowieża PO line (38.76%), as well as the Lowland-Caucasian PU line (12.87%).

The current strategy for the conservation of European bison, developed by the Bison Specialists Group of the IUCN, assumes that breeding lines will be separated into the Białowieża and Lowland-Caucasian lines, the proportion of founder genotypes in both lines will be balanced, the greatest possible genetic diversity of the species and individual herds will be maintained, and the proportion of European bison of the Białowieża line in the world population will be increased (Pucek 1994; Pucek *et al.* 1996, 2002, 2004). Implementation of this strategy will result in liquidation of the Pszczyna breeding line, which was established in the early 1930s and maintained for decades according to the regulations of the now defunct International Society for the Protection of European Bison for the Reserve in Pszczyna (Żabiński 1950).

The implementation of the strategy in the period 1994–2022 can already be seen in the results of European bison breeding in Pszczyna. The comparison of breeding results up to years 1994, 2003 and 2022 shows (Table 6) that

¹³ See Table 1.

¹⁴ Coming from great-grandmother (F 2850 POLINEZJA) on paternal side (M6501 RASMUS). This cow was a daughter of F 2114 PLEOLA (her father was M792 KARPACZ – a descendant of the Pszczyna European bison brought to Białowieża in 1947–1948) and M 2383 PODKOLAN. The maternal grandmother of this bull was F 1131 KANIA – daughter of KARPACZ.

Table 5. Quantitative list of European bison born and bred in Pszczyna, as well as exported and imported, including the breeding lines recorded in the European Bison Pedigree Book until 2022 [Zestawienie ilościowe żubrów urodzonych i hodowanych w Pszczynie oraz wyeksportowanych i importowanych z uwzględnieniem linii hodowlanych zapisanych w Księdze Rodowodowej Żubrów do roku 2022]

The origin of animals / pochodzenie zwierząt	Breeding group / grupa hodowlana				Total / razem
	PL (Pless line)	PO (Białowieża line)	PU (LC line)	KA (cap- tured from free herd)	
Born and kept in Pszczyna / urodzone i hodowane w Pszczynie	131 (57,74)	85 (43,42)*	10 (7,3)		226 (107,119)
Born in Pszczyna and exported / urodzone w Pszczynie i wywiezione	154 (96,58)	146 (70,76)	45 (21,24)		345 (187,158)
Imported to Pszczyna / przywiezione do Pszczyny	5 (3,2)	3 (3,0)	5 (3,2)		13 (9,4)
Imported to Pszczyna and exported / przywiezione do Pszczyny i wywiezione	5 (1,4)	4 (4,0)	19 (7,12)	2 (0,2)	30 (12,18)
Total / ogółem	295 (157,138)	238 (120,118)	79 (38,41)	2 (0,2)	614 (315,299)

* in 2019, there were 11 European bison for which no mothers were identified and father was M 12185 PLUNTO. All of those animals were assigned to the PO line, although four PL line females were in reserve this year. / w roku 2019 urodziło się 11 żubrów, dla których nie zidentyfikowano matek, a ojciem był M 12185 PLUNTO. Te zwierzęta zostały przypisane do grupy PO, choć w tym czasie były 4 samice linii PL.

the proportion of all born and bred as well as exported and imported animals of the Pszczyna line decreased by 11.09% in period 1932–2022 in comparison to period 1932–1994, while the number of animals of the Białowieża line (PO) increased even by 20.21%.

The caretakers European bison in Pszczyna

Among the people who helped to preserve the European bison from extinction, the Prince of Pszczyna, Jan Henryk XI Hochberg, occupies an important place (Fig. 6). The taking of four European bison from the Białowieża Forest by him in 1865 was of utmost importance for the preservation of the European bison among the living species. Jan Henryk XI Hochberg was an excellent hunter, an expert in the principles of animal husbandry and hunting ritual, and an organizer of hunting. The balance of European bison breeding under

Table 6. Quantitative list of European bison born and bred in Pszczyna, as well as exported and imported, including the breeding lines recorded in the European Bison Pedigree Book in the periods from 1932 up to years: 1994, 2003 and 2022. [Zestawienie ilościowe żubrów urodzonych i hodowanych w Pszczynie oraz wyeksportowanych i importowanych z uwzględnieniem linii hodowlanych zapisanych w Księdze Rodowodowej Żubrów w okresie od 1932 do roku: 1994, 2003 i 2022]

The origin of animals / pochodzenie zwierząt	Period up to year / okres do roku	Breeding group [ind./%] / grupa hodowlana [os./%]				Total / razem
		PL	PO	PU	KA'	
Born and kept in Pszczyna / urodzone i hodowane w Pszczynie	1994	114 / 71.70	35 / 22.01	10 / 6.29		159
	2003	110 / 67.48	43 / 26.38	10 / 6.14		163
	2022	131 / 57.96	85 / 37.61	10 / 4.43		226
Born in Pszczyna and exported / urodzone w Pszczynie i wywiezione	1994	97 / 56.07	30 / 17.34	46 / 26.59		173
	2003	124 / 52.77	66 / 28.08	45 / 19.15		235
	2022	154 / 44.64	146 / 42.32	45 / 13.04		345
Imported to Pszczyna / przywiezione do Pszczyny	1994	4 / 40.00	1 / 10.00	5 / 50.00		10
	2003	4 / 33.33	3 / 25.00	5 / 41.67		12
	2022	5 / 38.46	3 / 23.08	5 / 38.46		13
Imported to Pszczyna and exported / przywiezione do Pszczyny i wywiezione	1994	5 / 16.67	3 / 10.00	20 / 66.67	2 / 6.66	30
	2003	5 / 17.24	3 / 10.34	19 / 65.52	2 / 6.90	29
	2022	5 / 16.67	4 / 13.33	19 / 63.33	2 / 6.67	30
Total / ogółem	1994	220 / 59.14	69 / 18.55	81 / 21.77	2 / 0.54	372
	2003	243 / 55.35	115 / 26.20	79 / 17.99	2 / 0.46	439
	2022	295 / 48.05	238 / 38.76	79 / 12.87	2 / 0.33	614

Source: European Bison Pedigree Book (1932–2021) and data from Kobiór Forest Inspectorate for the year 2022. Breeding line: PL – Pszczyna. PO – lowland (Białowieża), PU – Białowieża-Caucasian, KA' – bison of the Białowieża line from free breeding in the Białowieża Forest.

Źródło: Księga Rodowodowa Żubrów (1932–2021) i dane Nadleśnictwa Kobiór za rok 2022. Linia hodowlana: PL – pszczyńska, PO – nizinna (białowieńska), PU – białowiesko-kaukaska, KA' – żubry linii białowieskiej z hodowli wolnej w Puszczy Białowieskiej.

his care was favorable, the herd grew from 4 in 1865 to 14 (18) in 1891 (1893), and the increase was 18 animals (38.3%). In 1907, when Prince Jan Henryk XI Hochberg died, there were 30 (7,23) European bison in Pszczyna Forest (Czudek 1930b). The success of this restitution was determined by the zoological knowledge and hunting experience of Jan Henryk XI Hochberg and his caring care of the imported European bison. It should be noted that the prince never shot his own European bison on his property. This fact sheds light on



Figure 6. Portrait of the Duke of Pszczyna, Jan Henryk XI Hochberg, in a hunting outfit against the backdrop of Lake Paprocańskie and the castle in Promnice (Oskar Begas painting, 1865, Castle Museum in Pszczyna) [Portret księcia pszczyńskiego Jana Henryka XI Hochberga w stroju myśliwskim na tle Jeziora Paprocańskiego i zameczku w Promnicach. (obraz Oskara Begas, 1865 r, Muzeum Zamkowe w Pszczynie)].

the ethical dimension of Jan Henryk XI Hochberg's work in restitution and breeding of European bison in Pszczyna Forest (Parusel 2015b).

The breeding of European bison in the Pszczyna Forest, which lasted for more than 155 years, has not been sufficiently researched organizationally, and the caretakers of the European bison who contributed to this breeding are not known (Parusel 2017). They were employees of the princely forestry and hunting services, employees of the Center for the Breeding of Rare Animals, the Wisent Breeding Center, the Pszczyna Forest District, and the Wisent Breeding and Forest Education Center of the Kobiór Forest District. It is also worth mentioning the employees of the Voivodeship Nature Protection

Authorities and the Regional Directorate of Environmental Protection in Katowice, as well as the veterinarians. I mention here only some of them:

- Emil Pitterman, forest inspector of the Murcki Forest Inspectorate at the time of European bison settlement in Murcki in 1865,
- Stanisław Cenkiem, administrator of the Pszczyna estate and head of the Forestry Department of the Silesian Voivodeship Office in Katowice in the interwar period (Cenkier 1956, 1977),
- Willy Benzel, The duke's Last Huntsman (Benzel 1968, 2020),
- Józef Hławiczka, forester and head of the European Bison Breeding Center until 1975,
- Eugeniusz Tarczewski, head of the European Bison Breeding Center in 1975–1982,
- Czesław Dolata, head of the European Bison Breeding Center in 1982–2002,
- Mieczysław Hławiczka, son of Józef Hławiczka, veterinarian, long-time keeper of the Pszczyna European bison.

Acknowledgements

I would like to thank Ms Elżbieta Wójtowicz, head of the European Bison Breeding and Forest Education Center of the Kobiór Forest District in Pszczyna-Jankowice, for sharing the results of breeding in Pszczyna for 2022.

Bibliography

- A. L. 1868. Zur vorzeitlichen Verbreitung des Steinbocks. *Das Ausland*, 41, 27: 647–648.
- Benzel W. 1968. Pleßer Wisente. *Wild und Hund*, 71, 6: 129–134.
- Benzel W. 2020. Pszczyńskie lasy, bagna Polesia. Tytuł oryginału: Wovon Jäger heute nur noch träumen. Von kapitalen Hirschen, starken Rehböcken, groben Sauen und anderem Wild. Przekład: Roman Sikora. *Atra World, Zawadzkie*, ss. 189.
- Bär v. 1837. Ueber den Zubr oder Auerochsen des Kaukasus. *Archiv für Naturgeschichte*, 3, 1: 268–273.
- Cenkier S. 1948. Żubry w lasach pszczyńskich. *Łowiec Polski*, nr 2 (951): 16–17.
- Cenkier S. 1954. Żubry w lasach pszczyńskich. *Chrońmy Przyrodę Ojczyzną*, 10, 1: 34–42.
- Cenkier S. 1956. Żubry znów w Pszczynie. *Trybuna Leśnika*, lipiec: 12.
- Cenkier S. 1977. Ze wspomnień starego leśnika. Wyd. Śląsk, Katowice, ss. 278.
- Czudek A. 1930a. Osobliwości i zabytki przyrody województwa śląskiego. *PROP*, Nr 19, ss. 78. Kraków.
- Czudek A. 1930b. Rozwój i przyszłość żubrów pszczyńskich. *Sylwan* 48, 5: 480–492.

- Die Jagden. Berliner Tageblatt und Handels-Zeitung, 18, 605 Donnerstag, 28. November 1889, Abend-Ausgabe (605): [3].
- Gądek K., Ząbecki W., Krasieński Z. A., Bednarz Z., Tischner M., Ząbecka M. J., Dolata C., Jurzykowski R., Kanik A., Nowak M. 1994. Określenie warunków utworzenia rezerwatu faunistycznego dla ochrony żubra w Nadleśnictwie Pszczyna. Zakład Ochrony Lasu AR w Krakowie. Kraków, mpis, ss. 32.
- Grochmalicki J. 1932. Sprawozdanie z Walnego Zebrania Polskiego Oddziału Międzynarodowego Towarzystwa Ochrony Żubra w dniu 10 czerwca 1932 r. w Poznaniu. *Ochrona Przyrody*, 12: 110–112.
- Groeben G. v. d. 1927. Grundsätze der planmäßigen Wisentzuchtung. Erster teil: Reinzucht. *Berichte der Internationalen Gesellschaft zur Erhaltung des Wisents*, 2, 2: 140–154.
- Groeben G. v. d. 1929. Some principles of rational Wisent-breeding. Part I: Pure-blood strains. *Berichte der Internationalen Gesellschaft zur Erhaltung des Wisents*, 3, 2: 67–76.
- Groeben v. d. G. 1932. Das Zuchtbuch. *Berichte der Internationalen Gesellschaft zur Erhaltung des Wisents*, 5, 1: 7–50. Berlin.
- Kluss M. 1988. Przegląd projektów leśniczówek i gajówek w lasach pszczyńskich w drugiej połowie XIX wieku. *Materiały Muzeum Wnętrz Zabytkowych w Pszczynie*, 5: 109–132.
- Krasieński Z. A. 1996. Ośrodek Hodowli Żubrów w Pszczynie. *Parki Narodowe Rezerwaty Przyrody*, 15, 3: 25–42.
- Księga Rodowodowa Żubrów 1932–2021.
- Lewandowski J., Dolata C. 1988. Pszczyńskie żubry. *Łowiec Polski*, 4: 8–9.
- Lungershausen L. 1866. Auerochse, Gemse, Hennthier, Elch und Kiesenhirsch. *Der Zoologische Garten*, 7, 9: 350–352.
- Meyer 1927. Die Plesser Wisente. *Wild und Hund*, 33, 18: 337–342.
- Olech W. 1997. Rola Ośrodków Hodowli Żubrów w proponowanym ogólnokrajowym programie hodowlanym dla hodowli zamkniętej. *Parki Narodowe i Rezerwaty Przyrody*, 16, 4: 71–81.
- Parusel J. B. 1996. Pszczyńskie żubry. *Śląska Biblioteczka Przyrodnicza*, 1. Centrum Dziedzictwa Przyrody Górnego Śląska, Katowice, ss. 43.
- Parusel J. B. 2004. Żubry pszczyńskie. *Agencja Rozwoju i Promocji Ziemi Pszczyńskiej Sp. z o.o., Pszczyna*, ss. 40.
- Parusel J. B. 2006. Przyszłość żubrów linii pszczyńskiej na Ziemi Pszczyńskiej?, W: *Konferencja naukowa „Perspektywy rozwoju populacji żubrów”*. Pszczyna, s. 4–5.
- Parusel J. B. 2009. Pszczyńskie żubry w Puszczy Białowieskiej i ich rola w restytucji gatunku. *European Bison Conservation Newsletter*, 2: 129–136.
- Parusel J. B. [b.r.w.] [2015]a. 150 lat restytucji żubrów w Puszczy Pszczyńskiej, W: *Konferencja naukowa „Żubry w Lasach Pszczyńskich – 150 lat hodowli”*, s.: 71–73.
- Parusel J. B. 2015b. Żubry Jana Henryka XI Hochberga. *Przyroda Górnego Śląska*, 81: 14–15. Centrum Dziedzictwa Przyrody Górnego Śląska, Katowice.

- Parusel J. B. 2017. O pszczyńskich żubrach – znane i nieznanne fakty. Konferencja naukowa „Szkice z dziejów ziemi pszczyńskiej”. Muzeum Miejskie w Tychach. Katowice – Tychy, s. 16.
- Parusel J. B. 2019. Gdyby nie żubry pszczyńskie... European Bison Conservation Newsletter, 12: 69–78.
- Parusel J. B. 2020a. Co dalej z żubrami linii pszczyńskiej w Pszczynie – pytanie w 155 rocznicę restytucji i hodowli?, s.: 252–267. W: Parusel J. B. (red.) Przyroda żywa województwa śląskiego. Stan poznania, ochrony i zagrożenia. Centrum Dziedzictwa Przyrody Górnego Śląska, Katowice.
- Parusel J. B. 2020b. 155 lat restytucji i hodowli żubrów w Puszczy Pszczyńskiej, s.: 117–131. W: Dąbrowski P. (red.) Zaczęło się od Tatr. Historia i współczesność ochrony przyrody w Polsce. Oficyna Wydawnicza „Wierchy”, Centralny Ośrodek Turystyki Górskiej PTTK, Kraków.
- Parusel J. B. 2021. What next with Pless line of European bison from Pszczyna – a question on the 155th anniversary of restitution and breeding? European Bison Conservation Newsletter, 13: 39–56.
- Pigan I. 2006. Żubry w zagrodzie. Przyroda Górnego Śląska, 46: 5, 12. Centrum Dziedzictwa Przyrody Górnego Śląska, Katowice.
- Pilarski W. K. (red.) 1983. Księga rodowodowa żubrów 1977–78. Państwowa Rada Ochrony Przyrody. PWRiL, Warszawa [Jan Sztolcman. Apel w sprawie konieczności ratowania żubra wygłoszony podczas obrad Międzynarodowego Kongresu Ochrony Przyrody w Paryżu, dn. 2. czerwca 1923 r., s.: 9–12].
- Polak J. 1988. Z dziejów łowiectwa książąt pszczyńskich w okresie dwudziestolecia międzywojennego. Materiały Muzeum Wnętrz Zabytkowych w Pszczynie, 5: 148–167.
- Pucek Z. 1994. Postępy i zagrożenia restytucji żubra. Kosmos, 43, 1: 147–169.
- Pucek Z. 2003. Żubr i jego ochrona w Puszczy Białowieskiej. Biuletyn Informacyjny ZPR, 24: 8–12.
- Pucek Z., Udina I., Seal U. S., Miller P. S. 1996. Ocena środowiska i żywotności populacji żubra (*Bison bonasus*). Population and habitat viability assessment for the European bison (*Bison bonasus*). Wolinski National Park, Międzyzdroje, Poland, 26–29 June 1995. Materiały seminarium. A collaborative workshop. Bison Specialist Group (SSC/IUCN), Poznan Zoological Gardens, European Endangered Species Program (EEP), Conservation Breeding Specialist Group (SSC/IUCN). IUCN/SSC Conservation Breeding Specialist Group, Apple Valley, Minnesota, USA, ss. 193 + Appendix.
- Pucek Z. (Ed.), Belousova I. P., Krasińska M., Krasiński Z. A., Olech W. 2002. European bison *Bison bonasus*: current state of the species and an action plan for its conservation. Mammal Research Institute, Polish Academy of Sciences, Białowieża, Poland (for pre-print version), pp. 50 + Appendix.
- Pucek Z. (Ed.), Belousova I. P., Krasińska M., Krasiński Z. A., Olech W. 2004. European bison. Status survey and conservation action plan. IUCN/SSC Bison Specialist Group. IUCN, Gland, Switzerland and Cambridge, UK, pp. 54.

- Slatis H. M. 1960. An analysis of inbreeding in the European bison. *Genetics*, 45: 275–287.
- Szalay B. 1919. Wisente im Zwinger. Geschichte aller, seit den uralten Zeiten bis heute, in Gefangenschaft erwähnten Wisente, Bisons und Urrinder. *Zoologischer Beobachter*, 60, 6/7: 120–129, 8/9: 149–158.
- Wild [H.] 1890. [Welche Erfahrungen sind gemacht worden bei der Ueberführung einheimischer Wildarten in andere Reviere und bei der Einführung fremder Wildarten? Referat des Herrn Oberförster Wild-Pleß]. *Jahrbuch des Schlesischen Forstvereins für 1889*: 122–133.
- Wróblewski K. 1932. Czy możliwe jest obecnie i jaką drogą odrodzić wymierającego żubra. *Rozprawy Biologiczne z zakresu medycyny weterynaryjnej rolnictwa i hodowli*, 10, 2–4: 54–117. Nakł. Akademii Medycyny Weterynaryjnej, Lwów.
- W. S. [Szafer W.] 1922. Żubry w Pszczynie. *Ochr. Przyr.*, 3: 95.
- Ziebura P. S. 2003. Łowiectwo na Górnym Śląsku. Ziemia pszczyńska. Agencja Rozwoju i Promocji Ziemi Pszczyńskiej, Pszczyna, ss. 108.
- Zivier E. 1903. Die Jagd im Fürstentum Pless von den ältesten Tagen bis auf unsere Zeit. *Oberschlesien*, 2 (6): 371–410. Kattowitz.
- Żabiński J. 1950. Prace nad restytucją żubra. *Ochrona Przyrody*, 19: 101–115.
- Żabiński J. (red.) 1947. *Księgi rodowodowe żubrów 1. I.* 1947. Wydawnictwo Międzynarodowego Towarzystwa Ochrony Żubra, Warszawa, ss. 32.

Ochrona i hodowla żubrów w lasach pszczyńskich (1865–2022)

Wstęp

Powstałe w roku 1923 Międzynarodowe Towarzystwo Zachowania Żubra (Internationale Gesellschaft zur Erhaltung des Wisents; w Polsce przyjęto nazwę Międzynarodowe Towarzystwo Ochrony Żubra) spełniło istotną rolę w określeniu kierunków i zasad hodowli żubrów w Pszczynie. Postanowienia Towarzystwa w tym zakresie przedstawił Żabiński (1950). Hodowlę zwierząt oparto na 4 liniach hodowlanych, wydzielając wśród nich linię pszczyńską (Pless-Linie). Żubry tej linii, wraz z żubrami linii białowieskiej (Białowies-Linie), były uznawane za żubry czystej krwi. Podstawy hodowli i rejestracji żubrów zostały opracowane przez von der Groebena (1927, 1929), a następnie wprowadzone do Księgi Rodowodowej Żubrów (Groeben 1932)¹. Postanowieniem Towarzystwa zakazano jakiegokolwiek importu zwierząt do ośrodka pszczyńskiego, a ośrodek ten został uznany za teren obserwacyjno-doświadczalny dla stwierdzenia ewentualnej degeneracji żubra przeniesionego ze stada wolnościowego (Żabiński 1950).² Postanowienie to były respektowane aż do roku 1954, w którym epizootcja pryszczycy przyczyniła się do całkowitej likwidacji stada pszczyńskiego. Odbudowa stada żubrów linii pszczyńskiej następuje w roku 1964, w którym sprowadzono z Białowieży 8 (2.6) żubrów tej linii. Były one potomkami między innymi osobników pszczyńskich, wywiezionych tam w latach 1947–1952 (M 575 PLATO, F 631 PLARKA, M 789 PLAMIEC) (Parusel 1996, 2004).

¹ Przeciwnikami hodowli żubrów w oparciu o linie hodowlane byli m.in. Grochmalicki (1932) i Wróblewski (1932).

² Tezę o degeneracji żubra Żabiński uznał już jednak wcześniej za legendę już rozwiązaną (Żabiński 1947)?

W roku 1997 został opracowany ogólnokrajowy program hodowlany dla hodowli zamkniętej w Polsce, zgodnie z którym ośrodek pszczyński uznano za wyjątkowy i kultywujący tradycję hodowli linii pszczyńskiej (Olech 1997).

W pracy przedstawiono historię hodowli żubrów w lasach pszczyńskich oraz wyniki hodowli i ochrony żubrów w Pszczynie do roku 2022. Wspomniano także o opiekunach żubrów pszczyńskich.

Historia hodowli żubrów w lasach pszczyńskich

Hodowla żubrów w lasach pszczyńskich datuje się od roku 1865 (Zivier 1903, Polak 1988). W tym roku książę pszczyński Jan Henryk XI Hochberg dokonał z carem rosyjskim Aleksandrem II wymiany 20 jeleni schwytanych w lasach pszczyńskich na 4 żubry białowieskie (1 byka i 3 krowy) w wieku 3–4 lat³. Zwierzęta, przywiezione jesienią (Zivier 1903)⁴ transportem kolejowym do stacji Murcki, zostały umieszczone w zagrodzie o powierzchni 2 ha⁵ w Leśnictwie Wygorzele w Nadleśnictwie Murcki, gdzie karmiono je owsem i sianem. W rok później zostały przeniesione do ogrodzonego zwierzyńca „Oberforsten” o powierzchni 600 ha⁶, co poprawiło zdecydowanie warunki ich hodowli (Czudek 1930b). Zimą 1874/1875 powierzchnia ta uległa zmniejszeniu do 500 ha (Zivier 1903). W roku 1891⁷ hodowlę przeniesiono do zwierzyńca „Niederforsten” w Nadleśnictwie Pszczyna, w którym żubry penetrowały swobodnie ponad 11000 ha lasów położonych między Jankowicami a Cielmicami (Czudek 1930b). W tym okresie hodowla miała charakter hodowli półwolnej, z niekontrolowaną reprodukcją i okresowym dokarmianiem żubrów zimą. Zimowa szopa pokarmowa stała w Międzyrzeczu.

Odzyskanie po I wojnie światowej niepodległości przez Polskę, a następnie ustalenia Ligi Narodów z roku 1921 sprawiły, że lasy pszczyńskie w roku 1922 znalazły się w granicach Polski (Cenkier 1956). W latach 1934–1939 dobra książęce zostały objęte zarządem przymusowym w związku z zaległościami podatkowym wobec skarbu państwa polskiego. W maju 1934 roku zostało zajętych na poczet długu 9 żubrów. W grudniu 1937 roku większość lasów książęcych została sprzedana Skarbowi Państwa, ale w protokole przekazania tych lasów ustalono, że żubry pozostaną własnością Jana Henryka XV Hochberga, który zobowiązał się utrzymywać te zwierzęta (było ich wówczas 14) na własnym, ogrodzonym terenie (Polak 1988). Pomysł przeniesienia

³ Zdaniem Ziviera (1903), wymianę uzgodniono zimą 1864/65, a schwytanie czterech żubrów nastąpiło wiosną 1865 r. w obecności księcia pszczyńskiego. Transport zwierząt został jednak przełożony na jesień w związku z zaniedbaniami organizacyjnymi dworu cara rosyjskiego.

⁴ Przybycie żubrów do Murcek nastąpiło faktycznie w listopadzie 1865 roku, a nie – jak to było zaplanowane – wiosną (zob. Parusel 1996, 2004 i inne publikacje tego autora, które bazowały na archiwalnych odpisach korespondencji z Archiwum Książąt Pszczyńskich w Pszczynie). Data przywozu żubrów do Murcek w roku 1865 wymaga jednak ustalenia. Lungershausen (1866) podał – za *Kreuzzeitung* z 9 listopada 1865 r. – że przejazd 4 żubrów w asyście żołnierzy carskich przez Katowice miał miejsce 9 listopada, *Die Jagden* z 28 listopada 1889 r. informował, że żubry te zostały przeniesione do *Emannuelssegen Forsten* 11 listopada, a A.L. (1868) pisał, że nastąpiło to 13 listopada.

⁵ Cenkier (1948) podał, że zagroda ta miała 50 ha, a następnie 500 ha.

⁶ Sztolcman w swym apelu w sprawie konieczności ratowania żubra, wygłoszonym na Międzynarodowym Kongresie Ochrony Przyrody w czerwcu 1923 roku w Paryżu (Pilarski (red.) 1983) podawał, że pierwszy park żubrów w Jankowicach w momencie powstania w 1865 roku zajmował 600 ha, a po przetransportowaniu żubrów do Międzyrzecza utworzono tu park o powierzchni około 3000 ha.

⁷ Zivier (1903) podawał, że nastąpiło to w roku 1893, Cenkier (1948) pisał, że żubry zostały przeniesione do zagrody o powierzchni 50 ha w Nadleśnictwie Pszczyna w roku 1875, zaś Kluss (1988) uważał, że nastąpiło to zimą 1877/78.

żubrów z Jankowic, które zostały sprzedane, do Promnic, które pozostały własnością księżęcą, spotkał się ze zdecydowanym protestem pszczyńian, a problem ten nie został rozwiązany aż do wybuchu II wojny światowej (Polak 1988). Tak więc, aż do 1939 roku żubry były własnością książąt pszczyńskich, a ich hodowlę nadzorowała służba leśna i łowiecka. Jednakże w okresie międzywojennym żubry nie mogły już swobodnie penetrować dolnych lasów pszczyńskich (ryc. 1).

W latach 1939–1945 hodowla znajdowała się pod zarządem niemieckich władz okupacyjnych, a żubry nie ucierpiały zbyt w czasie wojny. Po zakończeniu II wojny światowej ocalałe zwierzęta zamknięto w ogrodzeniu o powierzchni 3 ha i ustawiono osobny posterunek wojskowy, a już wiosną 1946 roku powierzchnię ogrodzoną powiększono do 38 ha i – w roku 1947 – do 40 ha (Cenkier 1948, 1954). W roku 1948 dyrekcja Lasów Państwowych Okręgu Śląskiego rozpoczęła budowę rezerwatu o powierzchni 700 ha, w którym żubry przebywają do czasów obecnych. Organizacyjnie hodowla żubrów prowadzona była do 31.12.1955 roku w Rezerwacie Hodowli Żubrów, funkcjonującym na prawach leśnictwa w Nadleśnictwie Pszczyna. Po epidemii pryszczycy rezerwat ten został przejęty z dniem 1.01.1956 roku w zarząd i użytkowanie przez Zarząd Ochrony Przyrody Ministerstwa Leśnictwa w Warszawie. Z dniem 1 stycznia 1979 roku Ośrodek Hodowli Żubrów w Pszczynie z siedzibą w Jankowicach został przekazany pod zarząd Babiogórskiego Parku Narodowego w Zawoi (Parusel 1996), a od 1 stycznia 1987 roku do 9 stycznia 1998 roku pozostawał pod zarządem Ojcowskiego Parku Narodowego w Ojcowie. Od stycznia 1998 roku do 31 grudnia 2002 roku żubry znajdowały się pod zarządem Nadleśnictwa Pszczyna, a od dnia 1 stycznia 2003 pozostają pod opieką Nadleśnictwa Kobiór (Leśnictwo Międzyrzecze) (Parusel 2004).

Zarządzeniem Ministra Ochrony Środowiska, Zasobów Naturalnych i Leśnictwa z dnia 31 października 1996 roku (MP Nr 67, poz. 635) na terenie Ośrodka utworzono częściowy rezerwat faunistyczny „Żubrowisko”. Aktualnie rezerwat zajmuje 744,61 ha powierzchni Nadleśnictwa Kobiór w całości ogrodzonej siatką metalową. Wewnątrz tego obszaru wydzielono 3 zagrody matecznikowe o powierzchni 149,53 ha. W ich obrębie zlokalizowane są 3 zagrody karmowe o powierzchni 4,7 ha, wyposażone w paśniki na siano, stanowiska karmowe, magazyny i piwnice na pasze treściwe i ikopowe, ujęcia wody, stodołę na siano oraz odłownie. W ostatnich latach wybudowano zagrodę kwarantannową oraz wyremontowano ogrodzenia i urządzenia karmowe. W obrębie rezerwatu dominują drzewostany sosnowe starszych klas wieku, a łąki kośne zajmują powierzchnię 17,25 ha (Gądek i in. 1994). Rezerwat nie ma ustalonego planu ochrony, lecz wydawane są okresowo przez regionalnego dyrektora ochrony środowiska zarządzenia w sprawie zadań ochronnych. Aktualnie obowiązuje Zarządzenie Nr 05/2023 Regionalnego Dyrektora Ochrony Środowiska w Katowicach z dnia 10 lutego 2023 r. w sprawie ustanowienia zadań ochronnych dla rezerwatu przyrody Żubrowisko. Zarządzenie obowiązuje jeden roku i zawiera zadania ochronne dotyczące ekosystemów i gatunków zwierząt, w tym i żubra.

W roku 2006 została otwarta w Jankowicach zagroda hodowlana dla żubrów linii pszczyńskiej o powierzchni 10 ha (ryc. 2), która poprzez izolację tych żubrów od reszty stada ma zachować tę linię od zagłady (Pigan 2006). Założone cele zagrody i jej powierzchnia oraz rezultaty hodowli w niej żubrów linii pszczyńskiej wskazują, że zagroda ta w stopniu znikomym chroni żubry linii pszczyńskiej (Parusel 2020a, b, 2021). Razem z rezerwatem przyrody „Żubrowisko” wchodzi ona w skład Ośrodka Hodowli Żubrów i Edukacji Leśnej Nadleśnictwa Kobiór w Jankowicach.

Wypuszczenie i hodowlę żubrów w systemie półwolnym w Puszczy Pszczyńskiej należy uznać za pierwszą na świecie próbę restytucji w czasach współczesnych tego gatunku w ekosystemie leśnym, która została dokonana w 110 lat po zabiciu w roku 1755 ostatnich dziko żyjących żubrów na ziemi niemieckiej (Bär 1837). Nastąpiło to 87 lat wcześniej niż w Puszczy Białowieskiej

(1952) (Parusel 2004). Restytucja ta wyprzedziła o 58 lat plan wprowadzania żubra do wielkich kompleksów leśnych, zapisany w statucie Międzynarodowego Towarzystwa Ochrony Żubra z roku 1923 (Parusel 2015a).

Wyniki hodowli żubrów w Pszczynie

Liczebność stada żubrów

W długim okresie hodowli żubrów w Pszczynie liczebność stada podlegała dużym wahaniom. Była ona uzależniona nie tylko od potencjału rozrodczego żubrów i ich kondycji, lecz również od warunków społeczno-gospodarczych, w jakich prowadzono hodowlę.

Aż do roku 1918 następował rozwój ilościowy stada, od 4 sztuk w roku 1865 do 74 sztuk w roku 1918 (ryc. 3)⁸. W tym okresie sprowadzono do Pszczyny 12 żubrów, 203 się urodziły, 73 odstrzelono⁹ i sprzedano, a 68 żubrów padło w wyniku zabodzenia lub zostało skłusowanych (Czudek 1930a, b; Cenkier 1948, 1954). Okres od zakończenia I wojny światowej aż do zakończenia procesu budowania państwowości polskiej na Górnym Śląsku w 1922 roku nie sprzyjał hodowli żubrów. W wyniku dezorganizacji po I wojnie światowej i w okresie 3 powstań śląskich nastąpił katastrofalny spadek pogłowia żubrów, głównie w wyniku kłusownictwa. Na nic zdały się interwencje S. Cenkiera w Międzysojusznicy Komisji Rządzącej i Plebiscytowej oraz specjalna odezwa samego Korfanteo w sprawie ochrony żubra (Lewandowski, Dolata 1988). Z końcem 1922 roku¹⁰, w którym zarząd nad żubrami w Pszczynie przejęły władze polskie, w ośrodku pozostały tylko 2 byki (5-letni PLEBEJER i 3-letni PLATON) oraz 1 krowa (18-letnia PLANTA). Osobniki te w czasie powstań zostały okaleczone: PLEBEJEROWI odstrzelono ogon, PLATON został kaleką nie nadającym się do rozrodu, a PLANTA została postrzelona w udo (Cenkier 1948, 1954). Dzięki potomstwu PLANTY (Ryc. 4) i PLEBEJERA (Ryc. 5) nastąpiło odrodzenie hodowli żubra w Pszczynie i na świecie. Szczegółowe zestawienie przebiegu restytucji stada pszczyńskiego w latach 1922–1936 przedstawił Krasieński (1996).

Postępował wzrost ilościowy stada, które w chwili wybuchu II wojny światowej w 1939 roku liczyło, zdaniem Cenkiera (1948, 1954), ponad 40 lub 24 sztuki. W czasie okupacji niemieckiej stado nie ucierpiało i w roku 1944 osiągnęło stan liczebny co najmniej 29 sztuk. Z chwilą zakończenia II wojny światowej stado pszczyńskie liczyło tylko 17 sztuk, gdyż część zwierząt w okresie wojny została wywieziona do Niemiec, a 15 żubrów zostało zabitych na miejscu w trakcie walk frontowych (Cenkier 1954). Powojenny rozwój ilościowy stada załamał się w latach 1953–1954. W wyniku wybuchu epidemii pryszczycy ulega zagładzie całe stado. Utworzone na nowo stado składa się z żubrów linii białowiesko-kaukaskiej, importowanych z Białowieży, Smardzewic, Niepołomic i Wrocławia. W roku 1964 zasilono je żubrami linii pszczyńskiej sprowadzonymi z Białowieży (Krasieński 1996). W latach 1965–2022 liczebność stada wynosi przeciętnie 33 (13,20) osobników, a w ostatnich latach (2007–2022) liczebność ta zwiększyła się do 44 (17,27).

Sporządzony bilans hodowli żubra w Pszczynie za okres lat 1865–2022 po stronie przychodów wynosi 764 (380,384) żubry urodzone i 54 (24,30) importowane, a po stronie rozchodów 398 (182,216) żubrów padłych i 367 (194,173) żubrów wyeksportowanych (tab. 1).

⁸ W. Szafer (1922) napisał, że na początku roku 1914 w Pszczynie przebywało prawie 100 żubrów, a Sztolcman (Pilarski (red.) 1983) wykazywał na początku roku 1915 – już tylko 74.

⁹ Odstrzał żubrów w Pszczynie miał miejsce głównie w czasie polowań, organizowanych dla ówczesnej arystokracji europejskiej. Pierwszego żubra upolował cesarz Wilhelm I w roku 1869 (Wild 1890, Meyer 1927, Zivier 1903, Polak 1988, Ziebur 2003).

¹⁰ Na początku roku 1921 pozostały w Pszczynie jeszcze 32 żubry (Szafer 1922).

Eksport żubrów z Pszczyny

Ośrodek hodowlany w Pszczynie był w analizowanym okresie znaczącym eksporterem żubrów. W latach 1865–2022 wywieziono ogółem 367 (194,173) sztuk (tab. 1). Z analizy tomów księgi rodowodowej (1932–2021) wynika, że do 25 ośrodków krajowych wywieziono w latach 1936–2022 ogółem 236 (140,96) osobników, a do 49 ośrodków zagranicznych w 15 krajach wyeksportowano dalszych 109 (47,62) osobników urodzonych w Pszczynie (tab. 2 i 3). Najwięcej żubrów wyeksportowano do krajów europejskich (głównie do Niemiec, Hiszpanii i Czech), a pojedyncze osobniki na kontynent amerykański (USA, Kanada, Argentyna) i azjatycki (Kazachstan, Japonia). W eksporcie krajowym na podkreślenie zasługuje fakt rozpoczęcia hodowli wolnościowych w Bieszczadach (1963) i w Puszczy Boreckiej (1975) osobnikami przywiezionymi z Pszczyny. Z ośrodka w Pszczynie wyeksportowano ponadto 30 (12,18) osobników, które przywieziono wcześniej z innych ośrodków (tab. 4).

Z Pszczyny wywożono głównie nadliczbowe osobniki linii pszczyńskiej oraz usuwano osobniki linii białowieskiej i białowiesko-kaukaskiej. Ogółem, liczba wyeksportowanych żubrów stanowiła 44,9% wszystkich osobników urodzonych i importowanych w okresie 1865–2022 (tab. 1). Wśród wyeksportowanych żubrów linii pszczyńskich znalazły się zwierzęta najwcześniej zapisane w księdze rodowodowej: M 1 PLANET, M 7 PLUTO, F 16 PLAVIA, M 27 PLATZMAJOR, F 28 PLEISSE, M 32 PLUTARCH, F 33 PLAGI i F 46 PLACIDA, które – wraz z ich potomstwem urodzonym poza Pszczyną – odegrały dużą rolę w restytucji żubrów w Białowieży (Parusel 2009, 2019). W ostatnich latach żubry pszczyńskie wywożone były (a raczej „zsyłane”, jak uważał Pucek (2003), głównie do Puszczy Boreckiej, znaczące było także ich przekazywanie do ośrodków w Hiszpanii i w Czechach.

W zestawieniu eksportu nie ujęto żubrów, które zostały urodzone poza ośrodkiem przez samice pokryte w Pszczynie.

Import żubrów do Pszczyny

W bilansie hodowlanych żubrów w Pszczynie, zwierzęta importowane z innych ośrodków stanowią zaledwie 6,6% wszystkich żubrów hodowanych (tab. 1), co obrazuje dobitnie respektowanie ustaleń Międzynarodowego Towarzystwa Ochrony Żubra o zamkniętym charakterze ośrodka pszczyńskiego (zob. Żabiński 1950). Ogółem w latach 1865–2022 sprowadzono 54 (24,30) żubry (tab. 1). Dane z księgi rodowodowej wskazują, że najwięcej żubrów przywieziono w roku 1955, po całkowitej likwidacji stada pszczyńskiego wskutek epidemii pryszczycy (tab. 4). Były to osobniki linii białowiesko-kaukaskiej, które następnie sukcesywnie usuwano z ośrodka pszczyńskiego. Najważniejszy był import 4 (1,3) żubrów z Puszczy Białowieskiej w 1865 roku oraz 8 (2,6) żubrów linii pszczyńskiej z Białowieży w roku 1964. W październiku 2001 roku sprowadzono ze Stendal (Niemcy), po ponad 25. letniej przerwie, nowego żubra linii białowieskiej (M 8908 RAMON), w roku 2016 sprowadzono z Pszczyny Parku byka linii pszczyńskiej (M 12022 PLESNER), a w roku 2018 byka linii białowieskiej (M 12835 PODSKOK) z Gołuchowa.

Struktura genetyczna i linie hodowlane

Przywiezione w 1865 roku 4 żubry były czystej krwi osobnikami podgatunku nizinnego. Do roku 1882 ośrodek pszczyński nie był zasilany zwierzętami z innych ośrodków. Pierwszego byka sprowadzono z Berlina w roku 1883¹¹. Następne osobniki sprowadzono z Białowieży (5 krów¹¹ w roku 1893¹²), Berlina (jeden byk¹¹ w roku 1900), Drezna (byk w roku 1909) i Köln (1943; M 554 BERTRAM, który nie miał potomstwa). Te zwierzęta pochodziły przypuszczalnie z linii białowieskiej.

¹¹ Osobniki nie odnotowane w Księdze Rodowodowej Żubrów.

¹² Slatis (1960) podaje, że sprowadzono 3 byki i 2 krowy?

W roku 1921 sprowadzono jeszcze z Scharbow byka *SCHATZA* (M 110) z linii białowiesko-kaukaskiej, który nie pozostawił potomstwa.

W latach 1944–1954 nie zasilano ośrodka nowymi osobnikami i całe stado pochodziło od *PLEBEJERA* i *PLANTY* – założycieli linii pszczyńskiej. W sumie do roku 1954 hodowano wyłącznie żubry wywodzące się pierwotnie z 4 żubrów sprowadzonych z Białowieży w 1865 roku oraz 8 żubrów przywiezionych do Pszczyny w latach 1883–1943¹³. W wyniku wybuchu epidemii pryszczycy w latach 1953–1954 następuje całkowita likwidacja osobników, będących potomkami pierwszych żubrów linii pszczyńskiej.

Z końcem 1955 roku zjawiają się w Pszczynie żubry linii białowiesko-kaukaskiej, importowane z Białowieży, Smardzewic, Niepołomic i Wrocławia. Osobniki te posiadały jednak geny pszczyńskiego *PLISCHA*. Żubry tej linii hodowane były w Pszczynie aż do roku 1974.

W październiku 2001 roku sprowadzono z Ogrodu Zoologicznego w Stendal (Niemcy) byka linii białowieskiej M 8908 *RAMONA*. Byk ten ma jednak domieszkę krwi linii pszczyńskiej¹⁴. W roku 2016 sprowadzono z Pszczyny Parku byka linii pszczyńskiej M 12022 *PLESNERA*, a w roku 2018 z Gołuchowa byka linii białowieskiej M 12835 *PODSKOKA*.

Z zestawienia ilościowego żubrów urodzonych i hodowanych w Pszczynie oraz wyeksportowanych i importowanych z uwzględnieniem linii hodowlanych zapisanych w Księdze Rodowodowej Żubrów do roku 2022 (tab. 5) wynika, że najliczniejszy był udział osobników linii pszczyńskiej *PL* (48,05%) oraz linii białowieskiej *PO* (38,76%) i linii białowiesko-kaukaskiej *PU* (12,87%).

Aktualna strategia ochrony żubra, opracowana przez Międzynarodową Grupę Specjalistów Żubra i Bisona Komisji Gatunków Zagrożonych IUCN, zakłada: rozgraniczenie linii hodowlanych na niziną i białowiesko-kaukaską, wyrównanie udziału genotypów założycieli w obu liniach, utrzymanie możliwie największej różnorodności genetycznej gatunku i poszczególnych stad oraz zwiększenie w stadzie światowym udziału żubrów linii białowieskiej (Pucek 1994; Pucek i in. 1996, 2002, 2004)¹⁵. Realizacja tej strategii spowoduje likwidację hodowlanej linii żubrów pszczyńskich, wyodrębnionej na początku lat 30. ubiegłego wieku i utrzymywanej przez dziesiątki lat zgodnie z postanowieniami nie istniejącego już Międzynarodowego Towarzystwa Ochrony Żubra, dotyczącymi rezerwatu w Pszczynie (Żabiński 1950).

Realizacja strategii w latach 1994–2022 uwidacznia się już w wynikach hodowli żubrów w Pszczynie. Porównanie dotychczasowych rezultatów hodowli w okresach do lat 1994, 2003 i 2022 wskazuje (tabl. 6), że proporcja wszystkich żubrów linii pszczyńskiej urodzonych i hodowanych w Pszczynie oraz wyeksportowanych i importowanych w tym okresie spadła o 11,09%, natomiast wzrosła aż o 20,21% liczba żubrów linii białowieskiej.

Opiekunowie żubrów pszczyńskich

Wśród osób zasłużonych dla dzieła uratowania żubra przed zagładą ważne miejsce zajmuje ksiądz pszczyński Jan Henryk XI Hochberg (ryc. 9). Wywiezienie przez niego w roku 1865 roku

¹³ Zobacz jednak przypisy pod tabelą 1.

¹⁴ Pochodzącą od prababki (F 2850 *POLINEZJA*) ze strony ojca (M6501 *RASMUS*). Krowa ta była córką F 2114 *PLEOLI* (jej ojcem był M792 *KARPACZ* – potomek żubrów pszczyńskich sprowadzonych do Białowieży w latach 1947–1948) oraz M 2383 *PODKOLANA*. Babką tego byka ze strony matki była F 1131 *KANIA* – córka *KARPACZA*.

¹⁵ Opublikowany ostatnio strategiczny przegląd statusu żubra (Olech i Perzanowski 2022) podtrzymuje zasadnicze ustalenia planu działania IUCN dla tego gatunku (Pucek i in. 2004). Nie zawiera też żadnych szczegółowych ustaleń dla ochrony i hodowli żubrów linii pszczyńskiej, wręcz przeciwnie – zaleca minimalizację udziału *PLANTY* i *PLEBEJERA* w populacji dla zmniejszenia poziomu inbrodu w linii białowieskiej.

z Puszczy Białowieskiej czterech żubrów miało kapitalne znaczenie dla zachowania żubra wśród żywych gatunków zwierząt. Jan Henryk XI Hochberg był znakomitym myśliwym, znawcą zasad hodowli zwierzyny i rytuału łowieckiego oraz organizatorem polowań. Bilans hodowli żubrów pod jego opieką był korzystny, stado żubrów powiększyło się z 4 w roku 1865 do 14 (18) w roku 1891 (1893), a przyrost wyniósł 18 sztuk (38,3%). W roku 1907, w którym umiera książę Jan Henryk XI Hochberg, w Puszczy Pszczyńskiej żyło 30 (7.23) żubrów (Czudek 1930). O sukcesie tej restytucji zadecydowała wiedza zoologiczna i doświadczenie łowieckie Jana Henryka XI Hochberga oraz jego troskliwa opieka nad sprowadzonymi żubrami. Należy nadmienić, że książę nie odstrzelił nigdy własnego żubra w swoich dobrach. Fakt ten rzuca więc światło na wymiar etyczny dzieła restytucji i hodowli żubra w Puszczy Pszczyńskiej przez Jana Henryka XI Hochberga (Parusel 2015).

Ponad 155-letni okres hodowli żubra w Puszczy Pszczyńskiej nie został dotąd dostatecznie zbadany w zakresie jej organizacji, nie są także bliżej znani zasłużeni dla tej hodowli opiekunowie żubrów (Parusel 2017). Byli to pracownicy książęcych służb leśnych i łowieckich, pracownicy Ośrodka Hodowli Zwierząt Rzadkich, Ośrodka Hodowli Żubrów, Nadleśnictwa Pszczyna oraz Ośrodka Hodowli Żubrów i Edukacji Leśnej Nadleśnictwa Kobiór. Należy też wymienić pracowników wojewódzkich służb ochrony przyrody i Regionalnej Dyrekcji Ochrony Środowiska w Katowicach, a także lekarzy weterynarii. W tym miejscu wspominam tylko niektórych z nich:

- Emil Pitterman, nadleśniczy Nadleśnictwa Murcki w chwili sprowadzenia żubrów do Murcek w roku 1865,
- Stanisław Cenker, zarządca dóbr pszczyńskich oraz kierownik Oddziału Leśnictwa w Śląskim Urzędzie Wojewódzkim w Katowicach w okresie międzywojennym (Cenker 1956, 1977),
- Willy Benzel, ostatni łowczy książęcy (Benzel 1968, 2020),
- Józef Hławiczka, leśniczy, a następnie kierownik Ośrodka Hodowli Żubrów do roku 1975,
- Eugeniusz Tarczewski, kierownik Ośrodka Hodowli Żubrów w latach 1975–1982,
- Czesław Dolata, kierownik Ośrodka Hodowli Żubrów w latach 1982–2002,
- Mieczysław Hławiczka, syn Józefa Hławiczki, lekarz weterynarii, wieloletni opiekun żubrów pszczyńskich.