

# Żubry w Puszczy Rominckiej

Natalia Tokarska, Marzanna Konieczny

Nadleśnictwo Gołdap, Polska

---

## The wisents in Romincka Forest

**Abstract:** Romincka Forest is a unique place in terms of culture, history, and, above all, nature. It is an important refuge for many plant and animal species, including the European bison. The creation of new populations of European bison is one of the most essential prerequisites for further protecting and conserving this species in Poland. The first two European bison arrived in the Romincka Forest on 4 March 2021. This is a particular date not only for the employees of the Gołdap Forest District but also for nature conservation in Poland. A young female European bison and a second adult cow arrived from the Borecka Forest on this day. In the following days, more animals arrived, the last of which was transported on 19 March 2021. In total, 8 European bison were relocated to the Romincka Forest. According to data from 2023, the herd consists of 9 individuals from free-ranging populations in the Borecka and Knyszyńska Forests.

To carry out this complex process, an assessment of the possibilities of reintroducing European bison to the Romincka Forest had to be carried out beforehand, which showed that about 15-20 individuals could live in this area. Before settling the European bison, the forest district spent several years preparing the habitats, food base, and acclimatization site for the needs of this species. First, the European bison were released into an acclimatization enclosure, where they stayed for about a month and adapted to the environmental conditions. After leaving the enclosure on 17 April 2021, the wisents began familiarizing themselves with their surroundings. They spent most of their time in the meadows near the enclosure, with access to a natural forage base. Individual animals, such as two adult cows fitted with telemetry collars, could be observed on-site. This showed that the animals quickly acclimatized and formed a free herd of European bison in the Romincka Forest.

---

Po zakończeniu II wojny światowej Puszcza Romincka, której powierzchnia wynosi ok. 36 tys. ha została podzielona granicą państwa na dwie części – rosyjską i polską. Początkowo polską częścią opiekowały się dwa nadleśnictwa Żytkiejmy i Gołdap jednak w roku 1972 połączyły się tworząc Nadleśnictwo Gołdap o dwóch obrębach Gołdap i Żytkiejmy. Łączna powierzchnia zarządzana przez nadleśnictwo to ok. 13 tys. ha.

Puszcza Romincka nazwę swą najprawdopodobniej czerpie od pierwotnej nazwy dolnego biegu Błędzianki – Rominty, o której Józefa Drozdowska w wierszu pt. *W Stańczykach*, mówi: „*W rozległym jarze w obecności szemrzącego potoku Błędzianki, jak nigdy dotąd uległa dusza moja nie czuje ciężaru podania*”. Inni wskazują, iż nazwa Puszcza Romincka może być zaczerpnięta od

„Romowe” miejsca kultu, w którym według legendy Prusowie składali ofiary bogom. Jednak nie znana jest lokalizacja owego miejsca.

Kraina jaką przyszło opiekować się leśnikom z Nadleśnictwa Gołdap to magiczne misterium przyrody niespotykane w żadnym innym zakątku kraju. Puszcza tworzy swoisty mikroklimat, proponuje wyjątkowe kulturowe, historyczne, a przede wszystkim przyrodnicze doznania. Na obszarze puszczy wyjątkowo urokliwe rzeki Błędzianka, Jarka, Bludzia, Czerwona Struga wijące się pośród dobrze zachowanych zbiorowisk leśnych, tworzą iście bajeczny krajobraz.

Duża różnorodność siedlisk wpłynęła na występowanie w niej zróżnicowanej fauny, do której dołączył w 2021 roku król puszczy – żubr. Reintrodukcja tego gatunku była możliwa na podstawie wykonanej „Oceny możliwości wsiedlenia żubra do Puszczy Rominckiej”. Dokument ten powstał w ramach realizacji projektu „Rozwój metapopulacji żubra w północno-wschodniej Polsce” w 2015 r. Na podstawie dokonanej oceny okazało się, że na tym terenie możliwe jest bytowanie około 15-20 osobników. Przed rozpoczęciem prac zmierzających do wsiedlenia, żubra dokonano wszelkich analiz dotyczących warunków panujących w puszczy, a w szczególności bogactwa szaty roślinnej, ukształtowania terenu, czy też występującej sieci hydrologicznej. Jednym z głównych elementów analizy była przeprowadzona lustracja terenowa, w celu wyznaczenia terenu potencjalnie najlepszego do bytowania stada żubrów. Wyjazdy terenowe wykazały, że najdogodniejszym obszarem jest środkowa i wschodnia część puszczy oraz znajdujące się w sąsiedztwie tereny otwarte. To właśnie obecność siedlisk odpowiednich dla tego gatunku, dostęp do wody oraz występowanie naturalnej bariery w postaci jeziora Gołdap, czy też bariera sztuczna w postaci drogi asfaltowej zdecydowały o wyborze tego areału. Na wybranym obszarze dominują siedliska lasowe, głównie las świeży i las mieszany świeży (Lśw i LMśw), stanowiące łącznie 53,8% natomiast siedliska borowe zajmują 15,5%, a olsy 9,3% powierzchni leśnej. Istotnym elementem oceny było zalecenie poprawy istniejących siedlisk nieleśnych, tak aby zapewnić jak najlepszą bazę żerową oraz warunki do bytowania dla żubra. Dlatego podjęto działania rekultywacyjne oraz uproduktywiające łąki poprzez odchwaszczenie oraz obsiewanie mieszankami traw szczególnie dedykowanymi dla przeżuwaczy.

Po pierwszym etapie przygotowawczym, w roku 2019, Nadleśnictwo Gołdap przystąpiło do kolejnego projektu „Kompleksowa ochrona żubra w Polsce”. Głównym założeniem tego projektu było tworzenie nowych populacji żubra w celu dalszej ochrony i zachowania tego gatunku w Polsce.

Następnym zadaniem, które przyczyniło się do właściwej realizacji projektu była przebudowa dróg dojazdowych. Poprawa jakości dróg umożliwiła realizację pozostałych zadań związanych z projektem, między innymi budowę

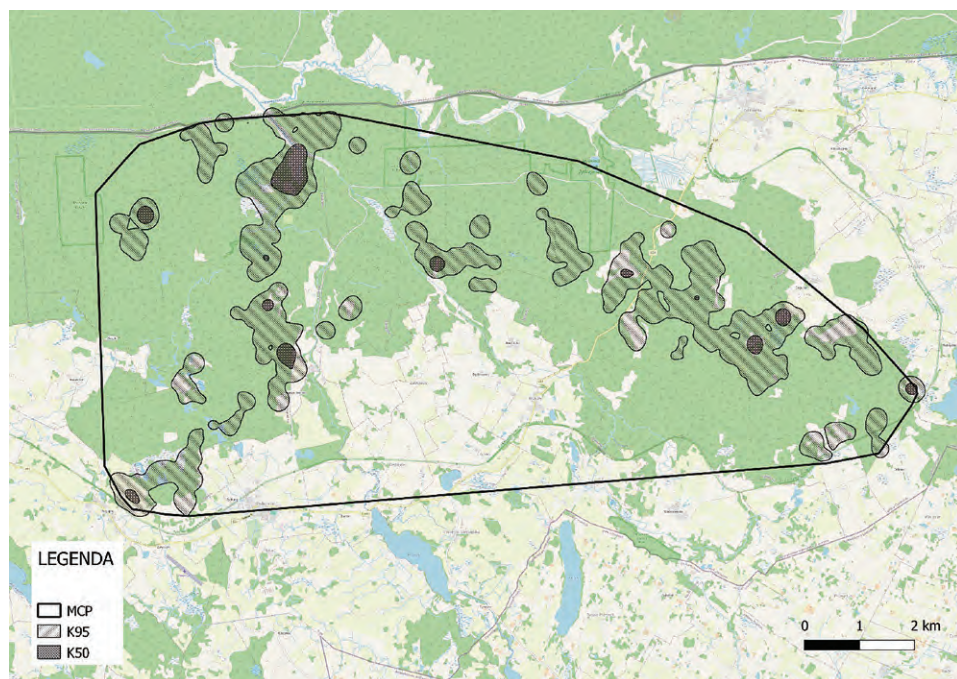
zagrody adaptacyjnej o powierzchni ok. 4 ha. A zatem wybór lokalizacji zagrody nie mógł być przypadkowy i również poddany był analizie wstępnej w celu wyeliminowania niepowodzenia związanego z aklimatyzacją żubrów. Różnorodność siedliskowa łąk, lasów oraz urozmaicona sieć hydrologiczna w samej zagrodzie jak i w jej otoczeniu stanowiły najlepsze warunki do bytowania żubrów.



Kiedy zagroda została wybudowana, a nadleśnictwo uzyskało wszystkie niezbędne pozwolenia i wybrane osobniki przeszły pomyślnie wymagane badania nadleśnictwo przystąpiło do zorganizowania transportu żubrów do Puszczy Rominckiej. Jako pierwsze w dniu 4 marca 2021r. zamieszkały osobniki z Puszczy Boreckiej i były to POBORKA ok. 8 miesięczna samica oraz KACHA II, sześciolatnia krowa. Następne żubry dojechały w dniu 5 marca oraz 19 marca. Łącznie zagrodę zasiedliło 8 osobników. Realizacja tego zadania przebiegła pomyślnie, bez żadnych powikłań, czy też ubytków. Żubry które przyjechały do Puszczy Rominckiej zostały objęte opieką weterynaryjną, która trwa do dnia dzisiejszego.

Na podstawie naszych obserwacji zachowania zwierząt stwierdziliśmy, że pomimo pochodzenia z różnych stad (Puszcza Borecka, Puszcza Knyszyńska), zaakceptowały siebie nawzajem i stworzyły nowe stado w Puszczy Rominckiej.

Po okresie aklimatyzacyjnym w dniu 17 kwietnia zagroda została otwarta. Od tego dnia żubry zostały oficjalnie wolnym stadem żubrów Puszczy Rominckiej. W czerwcu 2021 roku stado powiększyło się o jednego osobnika – mieliśmy pierwsze urodziny żubra w stadzie wolnożyjącym w Nadleśnictwie Gołdap



Ważnym aspektem podczas dalszej obserwacji żubrów był fakt, iż dwie dorosłe krowy posiadały obroże telemetryczne i możliwe było określenie arealu ich występowania jak preferowanych terenów. Na podstawie danych z nadajników stwierdziliśmy, że areal roczny stada, mierzony metoda MCP, wynosi około 80 km<sup>2</sup> przy czym obszar rzeczywiście penetrowany (Kernel 95%) znajduje się wewnątrz kompleksu leśnego a jego wielkość wynosi około 15 km<sup>2</sup>.

Przez kolejne dwa lata nie mieliśmy narodzin ponieważ dorosły byk o imieniu KAJER przywieziony z Puszczy Knyszyńskiej, niemalże następnego dnia po wsiedleniu rozpoczął wędrówkę na północny - wschód puszczy, a potem dalej, przekroczył granicę państwa i przemierzał tereny sąsiedniej Litwy. Jego nieobecność była niepokojąca, jednak dzięki dobrej współpracy z sąsiadującymi z nami Litwinami otrzymaliśmy informację o miejscu przebywania oraz zdjęcia z fotopułapki przedstawiające naszego byka. Wędrowiec po spenetrowaniu terenów litewskich wrócił do stada jesienią ubiegłego roku.





W ramach projektu zrealizowana została również budowa magazynu – paśnika, który powstał w 2022 roku i stanowi miejsce stałego dokarmiania żubrów w okresie zimowym tak, aby nie dopuścić do wyjścia żubrów poza teren puszczy.

Najbardziej kosztownym zadaniem do zrealizowania była budowa zaplecza magazynowo – garażowego do przechowywania paszy, jednak inwestycja ta zlokalizowana w pobliżu miejsca zimowego dokarmiania żubrów była niezbędna do tego, aby pasza żubrom była przechowywana w dobrych warunkach, dzięki którym zachowana zostanie dobra jej jakość.

Z roku na rok żubry przemieszczają się co raz odważniej po terenie nadleśnictwa. Pierwszego roku w zasadzie bytowały głównie w leśnictwie na terenie którego zostały wypuszczone czyli leśnictwa Dzikie Kąty oraz na terenie leśnictwa Bludzie. Obecnie wędrówki zwierząt doprowadziły je do leśnictwa Ostrówek czyli teren puszczy wysuniętego na zachód od miejsca zagrody aklimatyzacyjnej. Od jesieni do wczesnej wiosny bytują w sąsiedztwie zagrody.

Nadleśnictwo Gołdap prowadzi bieżący monitoring liczebności stada oraz jego stanu zdrowia, utrzymuje naturalną bazę pokarmową, utrzymuje w dobrym stanie miejsce dokarmiania.

Doświadczenia i spektakularne sukcesy w ochronie żubra zawdzięczamy głównie Pani Profesor Wandzie Olech, pasjonatce, która o żubrach wie wszystko, a także pracownikom SGGW i naszym koleżankom i kolegom, którzy ochroną tego gatunku w Lasach Państwowych zajmują się już od wielu



lat. My nasze doświadczenia dopiero gromadzimy jesteśmy obecnie ostatnim miejscem, do którego w ramach realizacji projektu żubry trafiły. Tak jak inni dzielili się wiedzą i doświadczeniem z nami, my również chętnie dzielimy się naszymi doświadczeniami związanymi z realizacją założeń projektu na terenie Nadleśnictwa Gołdap.