

Gdzie jest PLEBEJER?

PLEBEJER – poszukiwany eksponat muzealny współzałożyciela światowej populacji żubra

Jerzy B. Parusel

Mysłowice, Polska

Where is Plebejer? PLEBEJER – a sought-after museum exhibit of the co-founder of the world population of European bison

Abstract: The paper presents information about PLEBEJER – the Pszczyna European bison, co-founder of the world population of European bison and the Pszczyna line. Until 2015, it was believed that the museum exhibit of this male was kept in the Upper Silesian Museum in Bytom. It turned out that this exhibit was not there. Therefore, a search for the exhibit was started in German, Polish, Austrian and Czech museums, but the results of these searches were negative.

Museum specimens of Pszczyna European bison are of great importance as a genetic pattern of this line and the entire world population of lowland European bison. In terms of museology, these specimens are a unique asset of European culture, documenting the history of the restitution and saving of European bison from extinction, requiring special care.

In 2025, full documentation of knowledge about the PLEBEJER was prepared, which will be the basis for the Upper Silesian Museum in Bytom to submit an application to the Ministry of Culture and National Heritage to initiate a search for this museum specimen as a stolen or missing national treasure.

Wstęp

Przygotowując się do konferencji naukowej „Żubry w Lasach Pszczyńskich – 150 lat hodowli”, która odbyła się w dniach 10–11 września 2015 r. w Pszczynie, stwierdzono, że w Muzeum Górnośląskim w Bytomiu nie ma okazu PLEBEJERA – żubra ważnego dla nauki i kultury (Dobosz i Parusel 2015, Parusel i Dobosz 2015). W związku z tym przystąpiono do poszukiwań tego okazu w muzeach niemieckich, polskich, czeskich i austriackich. Jednak większość odpowiedzi z tych instytucji była negatywna.

W roku 2025 przygotowano pełną dokumentację wiedzy o PLEBEJERZE, która będzie podstawą do złożenia przez Muzeum Górnośląskie w Bytomiu wniosku do Ministerstwa Kultury i Dziedzictwa Narodowego o wszczęcie poszukiwań tego okazu muzealnego, jako dobra narodowego zrabowanego lub zaginionego. W niniejszym artykule przedstawiono podstawowe informacje o poszukiwanym PLEBEJERZE.

PLEBEJER – dziedzictwo przyrodnicze i kulturowe

Wśród 830 żubrów hodowanych na ziemi pszczyńskiej w latach 1865–2024 (Parusel 2025), szczególne znaczenie mają F42 PLANTA (Fricka) i M45 PLEBEJER (Wodan). Żubry te są założycielami linii pszczyńskiej (Olech 1990) oraz jednymi z 12 założycieli całego stada światowego (Slatis 1960). Znaczenie tej pary uwidacznia się w strukturze genetycznej populacji żubrów na świecie. W roku 1924 udział tej pary w puli genowej wynosił w sumie 5,6%, w roku 1954 – 45,2%, a w roku 2000 wzrósł już do 83,9% w linii nizinnej (białowieckiej) (PLANTA – 29,4%, PLEBEJER – 54,5%) i do 41,2% w linii nizinno-kaukaskiej (18,3% i 22,9%) dla populacji zamkniętych i odpowiednio dla populacji wolnych: 81,1% (36,3% i 44,8%) i 56,1% (24,5% i 31,6%) (Slatis 1960, Pucek i in. 2004, Olech 2009). W latach 2015–2019 udział PLANTY i PLEBEJERA w populacjach zamkniętych nadal wzrastał: do 87,4% w linii nizinnej i do 41,5% w linii nizinno-kaukaskiej (Olech i Perzanowski (2022) (Tab. 1). W tabeli tej zamieszczono także wyniki badań genealogicznych Machovej i in. (2022) dla populacji referencyjnej ustalonej na podstawie zapisów z Księgi Rodowodowej Żubrów do 31 grudnia 2020 r. Udział PLANTY i PLEBEJERA w całej populacji referencyjnej wynosił w sumie 39,05% (odpowiednio 15,56% i 23,49%), w obrębie linii nizinnej wynosił 48,38% (16,50% i 31,88%), a w obrębie linii nizinno-kaukaskiej 31,64% (14,23% i 17,41%).

Dominujący jest udział tej pary także w stadach wolnych linii nizinnej: Puszczy Białowieckiej (32,99% i 41,00%), Puszczy Boreckiej (29,78% i 43,02%), Puszczy Knyszyńskiej (30,07% i 41,66%), Zachodniej Polsce (32,99% i 41,00%) (Grzegorzówka i in. 2004) i w białoruskiej części Puszczy Białowieckiej (33,60% i 48,20%) (Pucek i in. 2004). Również w wolnej populacji linii nizinno-kaukaskiej w Bieszczadach udział omawianej pary żubrów był najwyższy (27,4% i 55,6%) (Pucek i in. 2004). Wśród męskich potomków w linii nizinnej aktualnie istnieje tylko kopia chromosomu Y PLEBEJERA (Pucek i in. 2004).

Okazy muzealne żubrów pszczyńskich mają kapitalne znaczenie jako wzorzec genetyczny żubrów tej linii i całego stada światowego żubrów nizinnych (Parusel 2004)¹. Pod względem muzeologicznym okazy te są unikalnym dobrem kultury europejskiej, dokumentującym historię restytucji i uratowania żubra przed zagładą, wymagającym szczególnej troski (Parusel i Dobosz 2015).

¹ Historyczne DNA z okazów muzealnych PLANTY i PLATENA zostały wykorzystane po raz pierwszy do badań genetycznych żubrów (Węcek i in. 2016). Szkoda, że nie można było pobrać próbek genetycznych z okazu PLEBEJERA.

Informacja o żubrze

Księga Rodowodowa Żubrów

W pierwszym tomie Księgi Rodowodowej Żubrów (Groeben 1932) byk PLEBEJER (Wodan) został wpisany pod numerem 45. Dokładna data jego urodzin nie jest znana, w Księdze odnotowano tylko rok urodzenia – 1917. Jego rodzice nie byli znani. Hodowcą i właścicielem był książę pszczyński (Fürst Pless). W egzemplarzu Księgi z dopiskami Erny Mohr, udostępnionym publicznie przez Bibliotekę Instytutu Badania Ssaków PAN w Białowieży (<https://rcin.org.pl/ibs/dlibra/publication/4517/edition/33139>; dostęp: 18.02.2025 r.), odnotowana została data jego śmierci: 15 września 1937 r. Data ta została potwierdzona w reprimie tomów 1–3 Księgi Rodowodowej Żubrów (Żabiński 1966). Zapisana została też na odwrocie zdjęć PLEBEJERA, które znajdują się w archiwum Księgi Rodowodowej Żubrów w Białowieży.

Inne źródła informacji

W literaturze przedmiotu wskazuje się, że PLEBEJER był znacznie starszy, niż wynika to z Księgi Rodowodowej Żubrów (zob. Mohr 1937). Benzel (1938, zob. także Gieysztor 1938) określa jego wiek na około 35 lat, podaje także wymiary ciała: wysokość w kłębie 1,98 m, długość od końca nosa do nasady ogona 2,60 cm oraz masę jego ciała ok. 12 cetnarów (= 600 kg, Gieysztor 1938). Charakterystyczną cechą wyglądu PLEBEJERA był tylko fragment ogona, który został mu odstrzelony w czasie powstań śląskich (Scholz 1922; Benzel 1938; Gieysztor 1938; Mohr 1939; Cenkiem 1977; Parusel 1996, 2004). Pozostała część kości ogonowej przekształciła się w masę rogową, dającą coroczny przyrost, jak to ma miejsce na rogach czołowych, co stwierdził Benzel (1938, zob. też Gieysztor 1938) po odstrzeleniu żubra. Benzel (1938, zob. też Gieysztor 1938) stwierdził także, że badania szkieletu przeprowadzone w Muzeum Śląskim wykazały strzaskanie lewej kości miednicowej i uszkodzenie goleni, które z czasem się zrosły.

Dokumentacja fotograficzna

Dla PLEBEJERA mamy dość bogatą dokumentację fotograficzną, tak publikowaną, jak i niepublikowaną. Fotografie żywego PLEBEJERA zawierają następujące publikacje: Tam gdzie odbyły się wybory gminne (1926), Meyer (1927), Steckel (1927, 1940), Wróblewski (1927), Pamiątka V. Kongresu Międzynarodowego Towarzystwa Ochrony Żubra (1929), (n.) 1933, Lingens (1937, 1948), Benzel (1938), Czudek (1938), Mohr (1939) oraz Krasińscy (2004). Niepublikowane zdjęcia zgromadzone są w Archiwum Redakcji Księgi Rodowodowej

Żubrów w Białowieży. Zdjęcia te mogą być pomocne przy identyfikacji okazów w trakcie poszukiwań PLEBEJERA. W niniejszym artykule zamieszczono tylko przykładowe zdjęcia PLEBEJERA (ryc. 1–4).

Odstrzał żubra

Odstrzału żubra dokonał łowczy księcia pszczyńskiego, Willy Benzel, który podał datę 14 września 1937 roku (Benzel 1938; zob. też Gieysztor 1938; Koniec starego żubra 1937a, b; Odstrzał najstarszego żubra w lasach pszczyńskich 1937; Odstrzał sędziwego żubra w lasach pszczyńskich 1937; Odstrzał starego żubra w Pszczynie 1937; Zgładzenie najstarszego żubra w stadzie pszczyńskim 1937). Łowczy ten w swoich późniejszych publikacjach podaje datę odstrzału 15 września 1937 roku (Benzel 1968, 2020) Benzel (1938) zamieścił w swoim artykule zdjęcie zabitego PLEBEJERA (Wodana) (ryc. 5).

Odstrzał żubra został zatwierdzony w dniu 12 grudnia 1937 roku przez komisję zwołaną przez Śląski Urząd Wojewódzki, w skład której weszło sześciu przedstawicieli zainteresowanych urzędów i instytucji (Odstrzał żubra w Pszczynie 1937; zob. też Koniec starego żubra 1937a, b; Zgładzenie najstarszego żubra w stadzie pszczyńskim 1937), w tym Muzeum Śląskiego w Katowicach (Czudek 1937). Miał być dokonany w okresie najbliższej zimy (między 4 a 12 marca 1937 r.: Termin odstrzału starego żubra w Pszczynie 1937). O komisyjnym ustaleniu zasadności zabicia żubra wspomina także Benzel (1938).

Mimo komisyjnego zatwierdzenia potrzeby zabicia starego i schorowanego oraz nieprzydatnego do dalszej hodowli żubra, ukazały się w prasie polskiej krytyczne artykuły o wykupieniu odstrzału przez księcia Hochberga oraz wielokrotnym strzelaniu do tego zwierzęcia (Żubry w Pszczynie 1937a, b, Ohyda 1938).

W aktach Archiwum Książąt Pszczyńskich pod tą samą sygnaturą (Akt dotyczący zastrzelenia chorego żubra [1938]), co Ohyda 1938, znajduje się także kopia listu z dnia 27 stycznia 1938 roku skierowana do księcia Hochberga, w którym złożono wyjaśnienie do treści artykułu, zamieszczonego w Wiadomościach Turystycznych. Autorzy (nieznani) listu informują, że sprzedaż odstrzału, w wysokości 2500 zł, wynikała z decyzji polskiego Zarządu Przymusowego Dóbr i Zakładów Księcia von Pless. Zwrócono także uwagę na obraźliwe stwierdzenia i przedstawienie warunków polowań w dobrach księżących w jak najgorszym świetle, w najbardziej wulgarny sposób.

Informacje o eksponacie muzealnym i losach przyrodniczych zbiorów muzealnych w Katowicach i Bytomiu

W prasie polskiej i w biuletynie informacyjnym Państwowej Rady Ochrony Przyrody podano, że szczątki żubra zostały przekazane do Muzeum Śląskiego i Uniwersytetu Jagiellońskiego (Koniec starego żubra 1937 a, b; Odstrzał najstarszego żubra w lasach pszczyńskich 1937; Odstrzał sędziwego żubra w lasach pszczyńskich 1937; Odstrzał starego żubra w Pszczynie 1937; Zgładzenie najstarszego żubra w stadzie pszczyńskim 1937). Jednakże nie wiadomo dokładnie co stało się ze szczątkami zabitego PLEBEJERA, a informacje publikowane są ze sobą sprzeczne. Benzel (1938) pisze o szkielecie żubra, który był badany w Muzeum Śląskim w Katowicach², natomiast nic nie pisze o jego skórze. Z kolei Lindgens (1948) pisze o przekazaniu szkieletu PLEBEJERA do (bliżej nie określonego) muzeum w Warszawie?

Istnienie okazu muzealnego PLEBEJERA w zbiorach Muzeum Śląskiego w Katowicach nie zostało dotychczas potwierdzone, gdyż nie zachowały się księgi inwentarzowe tego muzeum (Dutka 1984; inf. z dnia 28 lipca 2016 r. Danuty Frankowskiej, Starszego Kustosza Muzeum Śląskiego). Opublikowane informacje są natomiast sprzeczne ze sobą. Z informacji Benzla (1938) wynika, że szkielet żubra był badany w Muzeum Śląskim, a z kolei Lindgens (1948) podaje, że szkielet ten został przekazany do muzeum w Warszawie. Janicki (1938) zbadał szkielety 3 żubrów pszczyńskich, będących wówczas w posiadaniu Muzeum Śląskiego: PLANTY (odstrzelonej w lutym 1931 roku), PLATENA (odstrzelonego w grudniu 1933 roku) i PLEOTUSA (odstrzelonego w listopadzie 1933 roku). Nie był więc mierzony szkielet PLEBEJERA, odstrzelonego we wrześniu 1937 r., choć Benzel (1938) wskazuje, że jego szkielet był badany przez pracowników Muzeum Śląskiego? Cenkier (1948, 1956, 1977) z kolei pisze, że PLEBEJER został wypchany i spreparowany.

Czy szczątki PLEBEJERA po jego odstrzeleniu zostały w ogóle spreparowane, a jeśli tak, to kto tego dokonał i gdzie ten okaz był przechowywany po jego preparacji? Z posiadanych informacji wynika, że szczątki tego żubra nie zostały przekazane ani do Muzeum Śląskiego w Katowicach, ani do Uniwersytetu Jagiellońskiego, a jeśli zostały przekazane to brak na to wiarygodnych dowodów.

Istnienie okazu muzealnego PLEBEJERA w zbiorach Muzeum Górnośląskiego w Bytomiu wykazują Cenkier (1948, 1956, 1977), Bielewicz (1960),

² Gieysztor (1938) nie przetłumaczył tej informacji zamieszczonej w artykule Benzla (1938).

Potrzebowska-Dutka (1982)³, Parusel (1996, 2004) oraz Szołtys (2012), Hałaś (2013) i Dobosz (2015). Szołtys (2012) napisał nawet, że w roku 2010 PLEBEJER odzyskał ogon w czasie prac renowacyjnych przeprowadzonych przez Muzeum Górnośląskie w Bytomiu, a w grudniu 2011 roku okaz ten (razem z PLANTA) został udostępniony zwiedzającym w szklanych gablotach zabezpieczających⁴. Tych informacji nie można potwierdzić, gdyż nie zachowały się księgi inwentarzowe zbiorów przyrodniczych muzeów niemieckich w Bytomiu.

Cenkier (1948) informował, że PLEBEJER został wywieziony przez Niemców podczas zawieruchy 1945 roku i od tamtego czasu nie odnaleziony. W roku 1954 wymienił on (Cenkier 1954) tylko okazy muzealne PLANTY i PLATENA, z kolei w roku 1956 pisał (Cenkier 1956), że PLANTA i PLEBEJER były ozdobą Muzeum Górnośląskiego w Bytomiu. W swoich wspomnieniach (Cenkier 1977) natomiast zapisał, że wypchane i spreparowane przez specjalistów zostały PLANTA, PLATON⁵ i PLEBEJER, lecz po wojnie zostały odnalezione pierwsze dwa.

W trakcie badań okazów muzealnych żubrów przechowywanych w Muzeum Górnośląskim w Bytomiu (Parusel i Dobosz 2015), przeprowadzonych przez pierwszego z autorów, okazało się, że faktycznie brak w tej kolekcji PLEBEJERA, którego mylono dotychczas z PLATONEM i PLATENEM.

Jeśli okaz muzealny PLEBEJERA faktycznie został w roku 1945 ewakuowany w głąb Niemiec, to należy przeprowadzić państwowe poszukiwania tego bezcennego dla nauki i kultury okazu (Dobosz i Parusel 2015, Parusel i Dobosz 2015). Konieczna jest również kwerenda zasobu archiwalnej dokumentacji administracyjnej, policyjnej i wojskowej Górnośląskiego Muzeum Krajowego (Oberschlesisches Landesmuseum), Głównego Urzędu Bezpieczeństwa Rzeszy (Reichssicherheitshauptamt) oraz Sił Zbrojnych III Rzeszy (Wehrmacht). Być może w zasobie tym znajdują się informacje o losie eksponatu PLEBEJERA.

³ Jako PLEBEJ

⁴ W roku 2013 autor ten (Szołtys 2013, zob. też Hobusch 2013) w swojej prezentacji zamieścił zdjęcie z wystawy muzealnej w Muzeum Górnośląskim w Bytomiu z roku 1970, ukazujące jakoby PLANTĘ i PLATONA. Autor ponownie podał błędną informację, gdyż PLATON został odstrzelony razem z PLANTĄ w roku 1931, a jego medalion znajduje się w Pałacu Wielopolskich w Chrobrzu. Bykiem prezentowanym na zdjęciu jest natomiast PLATEN, odstrzelony w roku 1933.

⁵ Zob. przypis 4

Losy przyrodniczych zbiorów muzealnych Muzeum Śląskiego w Katowicach i Oberschlesisches Landesmuseum in Beuthen (Górnośląskie Muzeum Krajowe w Bytomiu)

W dniu 23 stycznia 1929 r. Sejm Śląski powołał formalnie Muzeum Śląskie (Szaraniec 1994). Dział Przyrodniczy został zaplanowany już w pierwszym zarysie programu działania Muzeum Śląskiego (Dobrowolski 1930b). Jego działalność muzealniczą i zbiory opisywali Dobrowolski (1930a, 1936), Nechay (1937), Bielewicz (1962, 1978), Ryszkiewicz (1982) i Dudka (1984). Informacje o okazach muzealnych zióber w tych publikacjach są bardzo lakoniczne.

Budowa nowoczesnego budynku Muzeum Śląskiego rozpoczęła się w roku 1936 (Ryszkiewicz 1982), w lipcu 1939 roku przystąpiono do przenoszenia zbiorów do nowych pomieszczeń (Bielewicz 1978). Z chwilą wybuchu II wojny światowej budowa muzeum była gotowa w 75%, a w roku 1940 planowano jego otwarcie (Parnas 1947). Po wkroczeniu we wrześniu 1939 r. Niemców do Katowic, Muzeum Śląskie jako instytucja przestało istnieć, przystąpiono do burzenia budynku, a zbiory zostały wywiezione do Bytomia i wcielone do zbiorów Oberschlesisches Landesmuseum (Bielewicz 1962, 1978; Ryszkiewicz 1982; Dutka 1984; González i in. 2013; Taszakowski i in. 2019; Dobosz i Żyła 2021). Budynek został zburzony w roku 1941 (Parnas 1947, Ryszkiewicz 1982, Chabowska 2015).

Zbiory muzealne Muzeum Śląskiego w Katowicach zostały przejęte przez Niemców w stanie nieuszkodzonym, gdyż działania wojenne w roku 1939 nie spowodowały żadnych strat ani w pomieszczeniach, ani też w sprzęcie i kolekcjach muzeum (Bielewicz 1962).

Początki Muzeum Górnośląskiego w Bytomiu związane są z powstaniem w roku 1910 Bytomskiego Towarzystwa Historyczno-Muzealnego (das Beuthener Geschichts-und Museumsverein), które zainicjowało powstanie pierwszego muzeum miejskiego w Bytomiu – Museum in Beuthen. Dział Przyrody został utworzony w roku 1927. W czerwcu 1929 roku rozpoczęto budowę okazałego nowego gmachu przy Moltkeplatz (obecny pl. Jana III Sobieskiego). Uroczyste otwarcie nowego muzeum nastąpiło w dniu 24 października 1932 roku, otrzymało ono nazwę Górnośląskie Muzeum Krajowe (Oberschlesisches Landesmuseum). Po 1 września 1939 roku jego nawę zmieniono na Muzeum Śląskiego Pogranicza (Schlesisches Grenzlandmuseum). Po utworzeniu prowincji górnośląskiej w roku 1941 powrócono do dawnej nazwy muzeum (Nadolski 2011, González i in. 2013, Taszakowski i in. 2019, Dobosz i Żyła 2021, <https://muzeumgornoslaskie-bip.slaskie.pl/przedmiot-dzialalnosci.html>).

Zbiory Muzeum Śląskiego w Katowicach zostały włączone do zasobów muzeum bytomskiego⁶ jako odrębna kolekcja „Dienststelle Kattowitz” i zdeponowane w różnych tymczasowych magazynach na terenie muzeum i poza nim (Taszakowski i in. 2019, Dobosz i Żyła 2021). Już w roku 1942 przystąpiono do rozlokowywania zbiorów muzealnych do składnic położonych w zachodniej części Górnego Śląska, które kontynuowano w latach 1943–1944 (Nadolski 2011, González i in. 2013, Chabowska 2015, <https://muzeumgornoslaskie-bip.slaskie.pl/przedmiot-dzialalnosci.html>), m.in. do pałacu w Miedarach, klasztoru franciszkańskiego pod Prudnikiem, zamku Oppersdorffów w Głogówku oraz w okolicach Lublińca, Koźła i Tarnowskich Gór. Niewykluczone, że część zbiorów Muzeum Śląskiego wyjechała wraz kolekcją bytomską do Drezna (Chabowska 2015, Taszakowski i in. 2019). Zamknięcie muzeum dla zwiedzających nastąpiło w dniu 1 września 1944 r. (Nadolski 2011). W roku 1945 intensywne działania wojenne objęły zarówno Bytom, jak i miejscowości, w których ukryto zbiory Muzeum Śląskiego. Wskutek działań wojennych oraz działań zarządu radzieckiego komisarza wojennego budynek został zniszczony, a część zbiorów uległa rozproszeniu. W okresie od 28 stycznia do 7 lutego 1945 r. gmach budynku stał niezabezpieczony i padł łupem zorganizowanej radzieckiej grabieży. Polska administracja objęła budynek 21 marca 1945 r. (González i in. 2013, Chabowska 2015). Muzeum przekazano Wojewódzkiemu Wydziałowi Kultury i otrzymało wówczas nazwę Muzeum Śląskie (<https://muzeumgornoslaskie-bip.slaskie.pl/przedmiot-dzialalnosci.html>). W marcu 1945 roku grupa osób, które były członkami personelu Muzeum Śląskiego w Katowicach, pomogła uratować i odzyskać część zbiorów katowickich i bytomskich. Zbiory te stały się podstawą do reaktywacji muzeum w Bytomiu, mającej na celu kontynuację przedwojennych tradycji

⁶ Zapewne ze zbiorów tego muzeum pochodzą nowe nabytki Muzeum Pogranicza w Bytomiu, którymi były okazy byka, krowy i cielęcia żubrów, o których pisał Hahn (1940). Brak dokładnej informacji nie pozwala stwierdzić, czy były to być może PLANTA, PLATEN i PLECOTUS z Muzeum Śląskiego w Katowicach, choć może to potwierdzić ich zachowanie w zbiorach Muzeum Górnośląskiego (Dobosz i Parusel 2015). Z analizy pamiątkowej księgi rodowodowej żubrów pszczyńskich (Parusel 2015) wynika, że mogłoby to być następujące osobniki: PLASTIK (krowa padła w roku 1936), PLANORBIS (byk padły w roku 1937) oraz jedno z cieląt samic: PLACÓWKA i PLAMKA (padłych w rok 1939). PLAMKA jest w zasobach Muzeum Górnośląskiego w Bytomiu (Dobosz 2015). Nie ustalono danych o cielęciu z kolekcji własnej Muzeum Pogranicza w Bytomiu? Na najstarszym znanym autorowi zdjęciu żubrów eksponowanych na wystawie Muzeum Górnośląskiego w Bytomiu z roku 1950 (Parusel 1996) widoczne są PLANTA (z lewej) i PLATEN (z prawej) oraz dwa cielęta: PLAD (padły w roku 1946, z przodu) i PLAMKA (z tyłu).

muzealnych ustanowionych w Muzeum Śląskim w Katowicach (González i in. 2013). W związku z brakiem księgi inwentarzowej zbiorów przyrodniczych Muzeum Śląskiego w Katowicach nie była możliwa szczegółowa ocena strat wojennych poszczególnych okazów. Na podstawie posiadanej dokumentacji możliwe było jedynie oszacowanie procentowe strat w poszczególnych eksponatach. I tak, straty w zbiorach ssaków wynosiły aż 70% (około 630 okazów) (Bielewicz 1978, Dudka 1984).

Poszukiwania eksponatu

Po stwierdzeniu, że w Muzeum Górnośląskim w Bytomiu nie ma okazu PLEBEJERA (Dobosz i Parusel 2015, Parusel i Dobosz 2015), przystąpiono do poszukiwań tego okazu w muzeach niemieckich, polskich, czeskich i austriackich. Ich wykaz oraz odpowiedzi na pytanie o posiadanie okazu zamieszczono poniżej (Tab. 2). Zapytania skierowano do blisko 30. instytucji, większość odpowiedzi była negatywna.

Po 10. latach nie mamy żadnej informacji o istnieniu okazu muzealnego PLEBEJERA. Nie został on potwierdzony w kolekcjach muzealnych muzeów niemieckich, polskich, czeskich i austriackich. Jeśli żubr ten po odstrzale w roku 1937 przez łowczego księżęcego został faktycznie spreparowany, to można rozważyć jeszcze jedną możliwość. Księżę pszczyński zapłacił za odstrzał żubra, więc być może jego szczątki (bez szkieletu) zostały uznane za prywatne trofeum myśliwskie księcia lub łowczego księżęcego? Dlatego nie było okazu muzealnego PLEBEJERA w Muzeum Śląskim w Katowicach oraz w muzeum Uniwersytetu Jagiellońskiego, a także w muzeach niemieckich, czeskich i austriackich. Być może jest trofeum myśliwskim w zbiorach prywatnych? Jeśli tak by było, to odszukanie okazu PLEBEJERA będzie trudne i tylko śledzenie giełd z muzealiami mogłoby przez przypadek przyczynić się do odnalezienia i zachowania tego bezcennego dla nauki i kultury eksponatu.

Podziękowania

Pragnę podziękować wszystkim pracownikom muzeów, do których zwróciłem się z zapytaniem o okaz PLEBEJERA, za sprawdzenie swoich kolekcji i udzielenie mi odpowiedzi. Panu dr. Rolandowi Doboszowi, kustoszowi Działu Przyrody Muzeum Górnośląskiego w Bytomiu, dziękuję za współpracę w poszukiwaniu PLEBEJERA oraz za udostępnienie publikacji dotyczących zbiorów przyrodniczych Muzeum Górnośląskiego w Bytomiu. Pani Małgorzacie Bołbot, sekretarzowi Redakcji Księgi Rodowodowej Żubrów w Białowieży, dziękuję za udostępnienie archiwalnych zdjęć PLEBEJERA.

Streszczenie

W pracy przedstawiono informacje o PLEBEJERZE – pszczyńskim żubrze, współzałożycielu światowego stada żubrów europejskich i linii pszczyńskiej. Aż do roku 2015 uważano, że eksponat muzealny tego żubra jest przechowywany w Muzeum Górnośląskim w Bytomiu. Okazało się, że tego eksponatu tam nie ma. Przystąpiono więc do poszukiwań eksponatu w muzeach niemieckich, polskich, austriackich i czeskich, jednakże rezultaty tych poszukiwań są negatywne.

Okazy muzealne żubrów pszczyńskich mają kapitalne znaczenie jako wzorzec genetyczny żubrów tej linii i całego stada światowego żubrów nizinnych. Pod względem muzeologicznym okazy te są unikalnym dobrem kultury europejskiej, dokumentującym historię restytucji i uratowania żubra przed zagładą, wymagającym szczególnej troski.

W roku 2025 przygotowano pełną dokumentację wiedzy o PLEBEJERZE, która będzie podstawą do złożenia przez Muzeum Górnośląskie w Bytomiu wniosku do Ministerstwa Kultury i Dziedzictwa Narodowego o wszczęcie poszukiwań tego okazu muzealnego, jako dobra narodowego zrabowanego lub zaginionego.

Piśmiennictwo

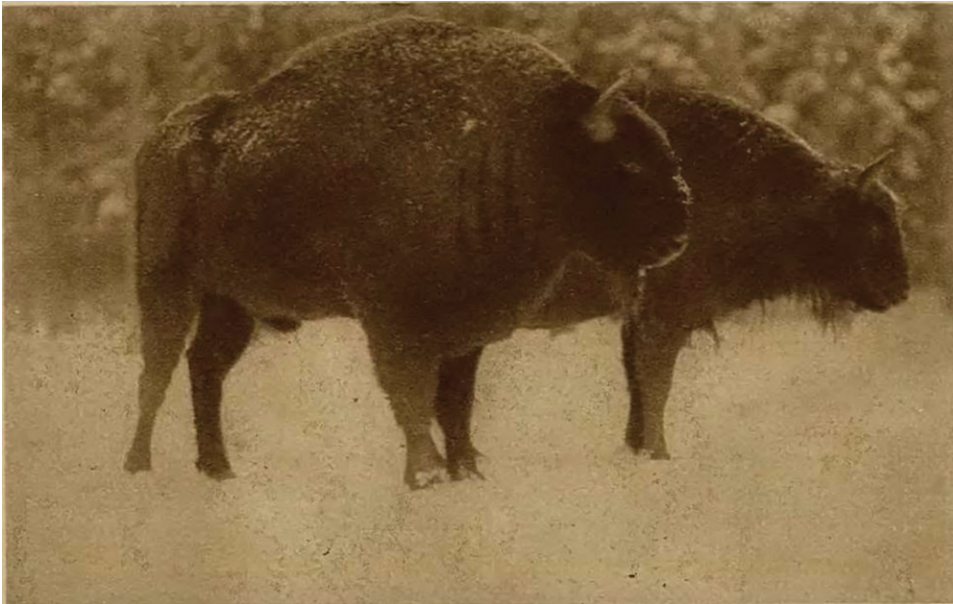
- Akt dotyczący zastrzelenia chorego żubra [1938]. Archiwum Państwowe w Katowicach, Oddział w Pszczynie, Pszczyna, AKP XV 1091.
- Benzel W. 1938. Wisent tot! *Deutsche Jagd*, Nr. 41: 737–739.
- Benzel W. 1968. Pleßer Wisente. *Wild und Hund*, 71, 6: 129–134.
- Benzel W. 2020. Pszczyńskie lasy, bagna Polesia. *Atra World, Zawadzkie*, ss. 189. Tytuł oryginału: Wovon Jäger heute nur noch träumen. Von kapitalen Hirschen, starken Rehböcken, groben Sauen und anderem Wild. Przekład: Roman Sikora.
- Bielewicz M. 1960. Zwiedzamy muzeum przyrodnicze. *Przyroda Polska*, 4, 1: 6–7.
- Bielewicz M. 1962. Dział Przyrody. W: *Muzea na Górnym Śląsku w XIX i XX w. Rocznik Muzeum Górnośląskiego w Bytomiu. Historia*, 1: 145–162.
- Bielewicz M. 1978. Dział Przyrody. *Muzeum Górnośląskie w latach 1927–1977. Rocznik Muzeum Górnośląskiego w Bytomiu. Historia*, z. 3: 77–94.
- Cenkier S. 1948. Żubry w lasach pszczyńskich. *Łowiec Polski*, nr 2 (951): 16–17.
- Cenkier S. 1956. Żubry znów w Pszczynie. *Trybuna Leśnika*, nr 2, kwiecień /lipiec: 12.
- Cenkier S. 1977. Ze wspomnień starego leśnika. *Wyd. Śląsk, Katowice*, ss. 278.
- Chabowska K. 2015. Dziewczynka z kanarkiem. *Kolekcja z przeszłością. Cenne, Bez-cenne, Utracone*, nr 3/84–4/85, 2015: 27–29.
- Czudek A. 1937. Sprawozdanie z działalności Referatu Ochrony Przyrody przy Muzeum Śląskim w Katowicach na terenie województwa śląskiego za rok 1936. *Kwartalny Biuletyn Informacyjny PROP*, 7, 1: 35.
- Czudek A. 1938. Ochrona przyrody w województwie śląskim. *Państwowa Rada Ochrony Przyrody Nr 49. Nakładem PROP, Kraków*, ss. 216.
- Dobosz R. 2015. Żubry pszczyńskie w Muzeum Górnośląskim w Bytomiu – rewitalizacja. W: *Międzynarodowa Konferencja „Żubry w Lasach Pszczyńskich – 150 lat hodowli”*, Pszczyna, 10–11 września 2015.

- Dobosz R., Parusel J. B. [b.r.w.] [2015]. Planta i Plebejer – dziedzictwo przyrodnicze i muzealne pszczyńskich żubrów, s.: 17–19. W: Konferencja naukowa Żubry w Lasach Pszczyńskich – 150 lat hodowli, Pszczyna 10–11 września 2015 r. Streszczenia referatów. Stowarzyszenie Miłośników Żubrów, Warszawa.
- Dobosz R., Żyła W. 2021. Zbiory Działu Przyrody Muzeum Górnośląskiego – przeszłość, teraźniejszość, przyszłość. *Kosmos*, 70, 2: 215–227.
- Dobrowolski T. 1930a. Działalność Muzeum Śląskiego w Katowicach od chwili założenia Muzeum do końca lutego 1930 r. *Roczniki Towarzystwa Przyjaciół Nauk na Śląsku*, 2: 170–208.
- Dobrowolski T. 1930b. Oddział Sztuki i Muzeum Śląskie w Katowicach. Zarys programu działania. *Roczniki Towarzystwa Przyjaciół Nauk na Śląsku*, R. 1 (1929): 90–109.
- Dobrowolski T. 1936. Muzeum Śląskie w Katowicach. *Zaranie Śląskie*, 12, 3: 196–199.
- Dutka H. 1984. Dział Przyrodniczy Muzeum Śląskiego w Katowicach, s. 242–252. W: Gorczyca Z. (red.) *Muzeum Śląskie – szkice z przeszłości*. Śląski Instytut Naukowy, Katowice.
- Gieysztor J. 1938. Żubr padł. *Łowiec Polski*, nr 5: 86–87.
- González J. M., Domagała P., Larysz A. 2013. The Giant Butterfly-Moths (Lepidoptera Castniidae) of the Upper Silesian Museum (Muzeum Górnośląskie) in Bytom, Poland, with notes on the history of the Museum. *Biodiversity Journal*, 4, 1: 219–228.
- Groeben v. d. G. 1932. Das Zuchtbuch. *Berichte der Internationalen Gesellschaft zur Erhaltung des Wisents*, 5, 1: 7–50. Berlin.
- Grzegorzówka B., Olech W., Krasieński Z. A. 2004. Struktura genetyczna wolnych stad żubrów nizinnych w Polsce. *Parki Narodowe i Rezerваты Przyrody*, 23, 4: 665–677.
- Hahn W. 1940. Wisentgruppe im Grenzlandmuseum. *Der oberschlesische Wanderer*, 113, 63, Sonntag, den 3. März 1940: 4.
- Hałaś M. 2013. Adam i Ewa rodu żubrów. *Życie Bytomskie*, 56, 07 (2903) 18.02.2013: 12.
- Hobusch E. 2013. Jagdkultur hat Tradition... auch in Berlin & in Polen. Vortrag: am 20. April 2013. Forum-Jahrestagung 2013 in Oberhaslach bei Strasbourg-Elsass „Jagdkultur – ein europäisches Kulturerbe“. Ss. 102 [prezentacja].
- Janicki S. 1938. Badania nad szkieletem żubra (*Bison bonasus* L.). *Prace Rolniczo-Leśne PAU*, 27: 1–55.
- Koniec starego żubra. 1937a. *Kurier Poznański*, 32, Nr 423, czwartek, 16 września 1937: 6.
- Koniec starego żubra. 1937b. *Orędownik Wrzesiński*, 19, N° 109, wtorek, dnia 21 września 1937 [nlb].
- Krasieńska M., Krasieński Z. A. 2004. Żubr. Monografia przyrodnicza. SFP Hajstra, Warszawa – Białowieża, ss. 312.
- Krawczyk J. 2010. Lasy Drugiej Rzeczypospolitej w dawnych zapisach prasowych. Wydarzenia zwykłe i niezwykłe. Centrum Informacyjne Lasów Państwowych, Warszawa, ss. 373.

- Lindgens A. 1937. Wild, Bild und Kugel. Globus, Berlin, ss. 232.
- Lindgens A. 1948. Sorglose Stunden. Mit 211 photographischen Naturkunden des Verfassers aus der Wildbahn. Franckh'sche Verlagshandlung, Stuttgart, 2 aufl., ss. 269.
- Machová K., Štruncová P., Calta J., Tichý L., Vostrý L. 2022. Genealogical analysis of European bison population revealed a growing up population despite very low genetic diversity. PLoS ONE, 17(11): 1–17.e0277456. <https://doi.org/10.1371/journal.pone.0277456>
- Meyer. 1927. Die Plesser Wisente. Wild und Hund, 33, 18: 337–342.
- Mohr E. 1937. Nachtrag II des Zuchtbuches. Reinzuchtjahrgänge 1933, 1934, 1935, 1936. Kreuzungszuchtjahrgänge 1933, 1934, 1935. Berichte der Internationalen Gesellschaft zur Erhaltung des Wisents, 5, 3: 61–79. Berlin.
- Mohr E. 1939. Wisent und Bison, mit besonderer Berücksichtigung des Kaukasuswisents. Bijdragen tot de Dierkunde, Amsterdam, 27: 441–476.
- (n.). 1933. „Odrodzenie puszczy imperatorów”. W 10-lecie Międzynarodowego Towarzystwa Ochrony Żubra. Ilustracja Polska, 6, Nr 31, 30 lipca 1933: 6–7, 15.
- Nadolski P. 2011. Górnośląskie Muzeum Krajowe w Bytomiu 1932–1945, s.: 31–44. W: Muzeum Górnośląskie w Bytomiu. 100 lat dziejów. Dobkowski M., Drabina J. (red.). Wydawnictwo Muzeum Górnośląskiego w Bytomiu.
- Nechay W. 1937. Oddział Przyrodniczy Muzeum Śląskiego. Powstanie i organizacja Oddziału. Instytut Śląski w Katowicach. Komunikat, ser. II, 1936/1937, Nr 28: 1–5.
- Ohyda. 1938. Wiadomości Turystyczne, 15 stycznia 1938. Źródło: AKP XV 1091. Akt dotyczący zastrzelenia chorego żubra [1938]. Wycinek prasowy, s. 8. Archiwum Państwowe w Katowicach, Oddział w Pszczynie, Pszczyna.
- Odstrzał najstarszego żubra w lasach pszczyńskich. 1937. Echa Leśne, 14, Nr 42. 17 października 1937: 904.
- *Odstrzał sędziwego żubra w lasach pszczyńskich. 1937. Dziennik Białostocki, 16 września 1937 r., czwartek (Za: Krawczyk 2010).
- Odstrzał starego żubra w Pszczynie. 1937. Kwartalny Biuletyn Informacyjny PROP, 7, 4: 14, 28 (summary).
- Odstrzał żubra w Pszczynie. 1937. Kwartalny Biuletyn Informacyjny PROP, 7, 1: 30.
- Olech W. 1990. The participation of ancestral genes in the existing population of European bison. Acta theriol. 34 (1989), 29:397–407.
- Olech W. 2009. The changes of founders' number and their contribution to the European bison population during 80 years of species' restitution. European Bison Conservation Newsletter, 2: 54–60.
- Olech W., Perzanowski K. (eds.) 2022. European bison (*Bison bonasus*). Strategic species status review 2020. IUCN SSC Bison Specialist Group and European Bison Conservation Center, European Bison Friends Society, Warsaw, ss. 139.
- Pamiętka V. Kongresu Międzynarodowego Towarzystwa Ochrony Żubra odbytego w Poznaniu w czasie od 1. do 3. września 1929 roku podczas Powszechnej Wystawy Krajowej. 1929. „Atlas” W. Kostrzewski, Poznań, nlb.
- Parnas H. 1947. Losy gmachu Muzeum Śląskiego w Katowicach. Instytut Śląski w Katowicach. Komunikat, Seria V (1946/1947), Nr 45: 1–3 (nlb.).

- Parusel J. B. 1996. Pszczyńskie żubry. Śląska Biblioteczka Przyrodnicza, 1, ss. 43. Centrum Dziedzictwa Przyrody Górnego Śląska, Katowice.
- Parusel J. B. 2004. Żubry pszczyńskie. Agencja Rozwoju i Promocji Ziemi Pszczyńskiej Sp. z o.o., Pszczyna, ss. 39.
- Parusel J. B. 2015. Pamiątkowa księga rodowodowa żubrów pszczyńskich. Centrum Dziedzictwa Przyrody Górnego Śląska, Katowice, ss. 72 + Suplement.
- Parusel J. B. 2025. Ochrona i hodowla żubrów w lasach pszczyńskich (1865–2024), European Bison Conservation Newsletter.
- Parusel J. B., Dobosz R. 2015. Planta i Plebejer – założyciele pszczyńskiej linii żubrów. Przyroda Górnego Śląska, 81: 5. Centrum Dziedzictwa Przyrody Górnego Śląska, Katowice.
- Potrzebowska-Dudka J. [1982]. Ptaki i ssaki Śląska. Przewodnik po stałej wystawie przyrodniczej. Muzeum Górnośląskie, Bytom, ss. 24 (nlb.).
- Pucek Z. (Ed.), Belousova I. P., Krasieńska M., Krasieński Z. A., Olech W. 2004. European bison. Status survey and conservation action plan. IUCN/SSC Bison Specialist Group. IUCN, Gland, Switzerland and Cambridge, UK, ss. 54.
- Ryszkiewicz A. 1982. Muzeum Śląskie w Katowicach. Muzealnictwo, 25: 34–47.
- Scholz E. J. R. 1922. Bei den letzten Wisenten in Pless. Naturwissenschaftliche Wochenschrift. N. F., 21, 19: 272.
- Slatis H. M. 1960. An analysis of inbreeding in the European bison. Genetics, 45: 275–287.
- Steckel M. 1927. Kamera-Weidwerk. Verlag von Neumann, Neudamm, ss. 129.
- Steckel M. 1940. Wisente im Schnee. Plesser Forst. Max Steckels Künstlerkarte Nr. 283. Nachdruck verboten 1940. Orig.-Aufn. Max Steckel, Gleiwitz.
- Szaraniec L. 1994. 70 lat Muzeum Śląskiego w Katowicach. Muzealnictwo, 36: 39–43.
- Szołtys J. 2012. Losy pszczyńskich żubrów. Gwarectwo Myśliwych, 4: 4–5.
- Szołtys J. 2013. Zur Pflege der Jagdkultur und der jagdlichen Ethik geblättert in der neuen Jagdzeitschrift - Jahrgang 2012 – der Bezirksverwaltung des Polnischen Jagdverbandes in Katowice (Oberschlesien). Jahrestagung 2013 des Forums Lebendige Jagdkultur „Jagdkultur – ein europäisches Kulturerbe“. [prezentacja] (<http://orl.katowice.pl/images/GM-w-Niemcezech/Polen-Beitrag.pdf>; dostęp: 09.04.2025 r.
- Tam gdzie odbyły się wybory gminne. 1926. Światowid, 3, 49 (122) Sobota, 4. grudnia 1926: 2.
- Taszakowski A., Dobosz R., Szwedo J. 2019. The Hemiptera collection of Department of | Natural History, Upper Silesian Museum in Bytom. Monographs of the Upper Silesian Museum No 10: 131–146.
- Termin odstrzału starego żubra w Pszczynie. 1937. Kwartalny Biuletyn Informacyjny PROP, 7, 2: 10.
- Tokarska M., Pertoldi C., Kowalczyk R., Perzanowski K. 2011. Genetic status of the European bison *Bison bonasus* after extinction in the wild and subsequent recovery. Mammal Review, 41: 151–162.
- Węcek K., Hartmann S., Paijmans J.L.A., Taron U., Xenikoudakis G., Cahill J.A., Heintzman P.D., Shapiro B., Baryshnikov G., Bunevich A.N., Crees J.J., Dobosz

- R., Manaserian R., Okarma H., Tokarska M., Turvey S.T., Wójcik J. M., Żyła W., Szymura J. M., Hofreiter M., Barlow A. 2016. Complex admixture preceded and followed the extinction of wisent in the wild. *Molecular Biology and Evolution*, 34: 598–612.
- Wróblewski K. 1927. Żubr Puszczy Białowieskiej. Monografia. Nakładem Ogrodu Zoologicznego w Poznaniu. Wydawnictwo Polskie, Poznań, ss. 232.
- Zgładzenie najstarszego żubra w stadzie pszczyńskim. 1937. *Polska Zachodnia*, 12, nr 255 czwartek dnia 16-go września 1937 roku: 8.
- Żabiński J. (opr.) 1966. Księgi rodowodowe żubrów. Przedruk 1–3 zeszytu 1932/37. Wydawnictwo Międzynarodowego Towarzystwa Ochrony Żubra, Warszawa, ss. 24.
- Żubry w Pszczynie. 1937a. *Kwartalny Biuletyn Informacyjny PROP*, 7, 3: 20, 47 (Summary).
- Żubry w Pszczynie. 1937b. *Przyroda i Technika*, 16, 10: 635, 637.
- * publikacje niedostępne do kwerendy bibliograficznej.
- Archiwum Redakcji Księgi Rodowodowej Żubrów w Białowieży
<https://muzeumgornoslaskie-bip.slaskie.pl/przedmiot-dzialalnosci.html>: dostęp: 09.04.2025 r.)



Ryc. 1. PLEBEJER (z przodu) i PLANTA (z tyłu). Źródło: Tam gdzie odbyły się wybory gminne 1926. Autor: M Steckel.

PLEBEJER (in front) and PLANTA (in the back). Source: Tam gdzie odbyły się wybory gminne 1926. Author: M Steckel.



Ryc. 2. 10-letni PLEBEJER (Fot. Nadleśniczy Meyer). Źródło: Meyer (1927).

10-year-old PLEBEJER (Photo: Forest District Officer Meyer). Source: Meyer (1927).



Ryc. 3. PLEBEJER. Źródło: Lindgens (1948).

PLEBEJER. Source: Lindgens (1948).



Ryc. 4. Czysty byk nizinny Nr 45 „PLEBEJER” (Wotan). Urodzony 1917 w Pszczynie, śmierć 15.IX.1937 (odstrzelony) – nieczytelne. Źródło: Archiwum Redakcji Księgi Rodowodowej Żubrów w Białowieży.

Pure lowland bull No. 45 „PLEBEJER” (Wotan). Born 1917 in Pszczyna, death 15.IX.1937 (shot) – illegible. Source: Archive of the Editorial Office of the European Bison Pedigree Book in Białowieża.



Ryc. 5. PLEBEJER zastrzelony przez Willy Benzla. Reprodukacja zdjęcia z artykułu Benzla (1938), zamieszczonego w czasopiśmie Deutsche Jagd. Zobacz też Gieysztor (1938).

PLEBEJER shot by Willy Benzl. Reproduction of a photo from Benzl’s article (1938), published in the magazine Deutsche Jagd. See also Gieysztor (1938).

Tabela 1. Udział genów PLEBEJERA w światowej populacji żubra

The contribution of PLEBEJER genes in the world European bison population

Numer rodowodowy, płeć i imię żubra <i>Pedigree number, sex and the name</i>		45 M PLEBEJER
1924 ¹		2,8
1954 ²		26,4
1980–1984 ³		27,0
Linia nizinna <i>Lowland line</i>	Hodowla zamknięta <i>Captivity 2000</i> ⁴	54,5
	Populacja wolna <i>Free livings</i> ⁴	44,8
Linia nizinno-kaukaska <i>Lowland-Caucasian line</i>	Hodowla zamknięta <i>Captivity 2000</i> ⁴	22,9
	Populacja wolna <i>Free livings</i> ⁴	31,6
Linia nizinna <i>Lowland line 2015–2019</i> ⁵		57,5
Linia nizinno-kaukaska <i>Lowland-Caucasian line 2015–2019</i> ⁵		23,3
Linia nizinna <i>Lowland line 2020</i> ⁶		31,88
Linia nizinno-kaukaska <i>Lowland-Caucasian line 2020</i> ⁶		17,41
Populacja referencyjna <i>Reference population 2020</i> ⁶		23,49

Objaśnienia: F – samica, M – samiec. Źródło informacji: 1 – Olech (2009), 2 – Slatis (1960), 3 – Olech (1989), 4 – Tokarska i in. (2011); populacja wolna w czasie formowania, 5 – Olech i Perzanowski (2022), 6 – Machová i in. (2022).

Explanations: F – female, M – male. Source of information: 1 – Olech (2009), 2 – Slatis (1960), 3 – Olech (1989), 4 – Tokarska *et al.* (2011); free population at the time of formation, 5 – Olech and Perzanowski (2022), 6 – Machová *et al.* (2022).

Tabela 2. Wykaz instytucji i osób, do których skierowano pytanie w latach 2015 i 2016 oraz w roku 2025 o posiadanie eksponatu PLEBEJERA

List of institutions and persons to whom the question was directed in 2015, 2016 and in 2025 regarding possession of the PLEBEJER's exhibit

Instytucja Institution	Data wysłania korespondencji <i>Date of sending correspondence</i>	Data otrzymania odpowiedzi <i>Date of receiving the answer</i>	Treść odpowie- dzi <i>Content of the answer</i>
Rok Year 2015			
Deutsches Jagd- und Fischereimuseum München	7.11.2015	9.11.2015	negatywna negative
Groß Schönebeck Schönebeck	11.11.2015	11.11.2015	negatywna negative
Haus Schlesien Königswinter	7.11.2015 12.01.2025	13.01.2025	negatywna negative
Museum für Naturkunde Leibniz-Institut für Evolutions- und Biodiversitätsforschung Berlin	7.11.2015	18.11.2015	negatywna negative
Museum für Naturkunde Dortmund	7.11.2015	10.11.2015	negatywna negative

Institucja Institution	Data wysłania korespondencji <i>Date of sending correspondence</i>	Data otrzymania odpowiedzi <i>Date of receiving the answer</i>	Treść odpowie- dzi <i>Content of the answer</i>
Museum Jagdschloss Kranichstein Darmstadt	7.11.2015 12.01.2025		brak odpowiedzi no answer
Naturkundemuseums Leipzig	7.11.2015 12.01.2025	12.11.2015 17.01.2025	negatywna negative
Oberschlesisches Landesmuseum Ratingen	7.11.2015 12.01.2025		brak odpowiedzi no answer
Schlesisches Museum zu Görlitz	7.11.2015	9.11.2015	negatywna negative
Senckenberg Gesellschaft für Natur- forschung Frankfurt	7.11.2015 12.01.2025		brak odpowiedzi no answer
Senckenberg Museum für Naturkunde Görlitz	7.11.2015	9.11.2015	negatywna negative
Senckenberg Naturhistorische Sam- mlungen Dresden Museum für Tierkunde Dresden	7.11.2015	15.12.2015	negatywna negative
Staatliches Museum für Naturkunde Stuttgart	7.11.2015	9.11.2015	negatywna negative
Zoologisches Museum der Universität Hamburg	7.11.2015 16.01.2025		zły adres wrong address
Zoologische Staatssammlung München	7.11.2015	10.11.2015	negatywna negative
Zoologischer Garten Berlin	7.11.2015	10.11.2015	negatywna negative
Zoologisches Forschungsmuseum Alexander Koenig Bonn	7.11.2015 16.01.2025	10.02.2025	negatywna negative
Rok Year 2016			
Muzeum města Brna	24.07.2016	25.07.2016	negatywna negative
Muzeum Powiatowe w Nysie	24.07.2016	27.07.2016	negatywna negative
Rok Year 2025			
Centrum Edukacji Przyrodniczej Uniwersytet Jagielloński Kraków	21.02.2025	21.02.2025	negatywna negative
Haus der Natur Salzburg	13.04.2025	22 i 24.04.2025	negatywna negative

Instytucja Institution	Data wysłania korespondencji <i>Date of sending correspondence</i>	Data otrzymania odpowiedzi <i>Date of receiving the answer</i>	Treść odpowiedzi <i>Content of the answer</i>
Jagdschloss Schorfheide Schönebeck Groß Schönebeck	16.01.2025	20 i 27.01.2025	negatywna negative
Museum der Natur Hamburg – Zoo- logie	16.01.2025 16.04.2025	17.04.2025	negatywna negative
Muzeum i Instytut Zoologii PAN Warszawa	21.02.2025	22.02.2025	negatywna negative
Muzeum Uniwersytetu Warszawskiego Warszawa	21.02.2025	21.02.2025	sprawdzanie zbiorów checking the collections
Naturhistorisches Museum Wien	10.04.2025	11.04.2025	negatywna negative
Senckenberg Naturmuseum Frankfurt	12.01.2025		brak odpowiedzi no answer
Wildpark Schorfheide	16.01.2025		brak odpowiedzi no answer

